

پژوهشی در شاخصه‌های ظروف سنگی دوره هخامنشی (۱)

دکتر بهمن فیروزمندی^۲

دکتر امیرهاشم پورماfi^۳

تاریخ دریافت مقاله: ۱۳۹۴/۸/۱۱

تاریخ پذیرش نهایی مقاله: ۱۳۹۴/۱۲/۵

چکیده

مطالعه و بررسی ظروف سنگی هخامنشی مکشوفه از محوطه‌های باستانی که هم اکنون در موزه‌ها نگهداری میشوند، مبحث اصلی مقاله حاضر را تشکیل میدهد. یکی از شواهد موجود برای بررسی فرایند تکنولوژیکی در دوره هخامنشی، هنر سنگ تراشی ظروف سنگی در این دوره است؛ زیرا این آثار از جمله دست‌ساخته‌های بشرند که جایگاه ویژه‌ی را در مطالعات باستان‌شناختی بخود اختصاص داده‌اند. در این مقاله تلاش شد که منابع و مدارک موجود، درباره ظروف سنگی دوره هخامنشی گردآوری شود. در مجموع در این بخش ۲۶ اثر متعلق به این دوره انتخاب شد که این آثار به سه گروه طبقه‌بندی و بعضی نیز به زیرگروه‌های فرعی تر گروه‌بندی شدند. بیشتر مطالعات صورت گرفته براساس توصیف ظاهری، الگوها و موتیف‌های هنری موجود، بررسی طرحها و تزئینات و نیز خطوط و کتیبه‌هایی که بر روی آنها نقش شده، انجام گرفته است.

کلید واژگان

ظروف سنگی؛ هخامنشی؛ الگوهای هنری؛ تکنیک؛ گونه‌شناسی

۱. نوشتار حاضر شامل دو بخش و با یک عنوان واحد (پژوهشی در شاخصه‌های ظروف سنگی دوره هخامنشی) است که در بخش اول به بررسی کاسه‌ها، بشقابها و سینیهای سنگی پرداخته شده و در شماره حاضر (شماره دوم) فصلنامه مطالعات ایران‌شناسی بچاپ رسیده است. در بخش دوم هاونها و دسته هاونهاى سنگى، قاشقکهاى سنگى (سرتاس)، بطریها، گلدانها و دوستکامى سنگى مورد مطالعه قرار گرفته اند. همچنین این دو مقاله دارای نتیجه‌گیری واحد هستند که در بخش دوم و در شماره آینده فصلنامه مطالعات ایران‌شناسی (شماره سوم)، بدان اشاره خواهد شد.

۲. دانشیار گروه باستان‌شناسی دانشگاه تهران

۳. استادیار دانشگاه آزاد اسلامی واحد چالوس؛ hashempoormafi.amir@yahoo.com

مقدمه

بررسی ظروف سنگی یکی از موضوعات مهم مورد مطالعه در علم باستان‌شناسی است. مطالعهٔ ظروف سنگی از جهات مختلفی می‌تواند در یک پژوهش باستان‌شناختی مؤثر واقع شوند. جنس یک ظرف سنگی، شیوهٔ ساخت، شکل آن، کاربرد و از همه مهمتر نقوش و طرحها و نیز تزئینات ظروف سنگی، علائم، نشانها و همچنین خطوط و کتیبه‌هایی که روی یک اثر سنگی، کنده‌کاری شده‌اند، می‌توانند اطلاعات زیادی را در این مورد به ما ارائه دهند.

در روند پژوهش حاضر، نخست به بررسی و مطالعهٔ تمام اسناد و مدارک پیرامون ظروف سنگی کشف شده، در این دوره پرداختیم. این متون اطلاعات ما را پیرامون ظروف سنگی هخامنشی و تحول و تکامل تدریجی آن بالا می‌برند. مجموعه‌یی که در اینجا مورد مطالعه قرار گرفتند، ۲۶ اثر باستانی است که در موزه‌های داخل و خارج کشور نگهداری میشوند و شامل هشت کاسهٔ سنگی (اعم از کاسه‌های سنگی پایه‌دار، کاسه‌های سنگی مزین به پنجهٔ شیر و کاسه‌های سنگی ساده)، ده بشقاب سنگی (اعم از پایه‌دار و ساده)، هشت سینی سنگی است.

در سال ۱۹۳۵ م. زمانی که اشمیت و همکارانش در جنوب شرقی صفت تخت جمشید حفاری می‌کردند، اصلاً فکر نمی‌کردند که چه چیزهایی در انتظارشان است (نقشهٔ شمارهٔ ۱). آثاری که این باستان‌شناس با آن مواجه شد و آنچه را که ما امروز می‌بینیم، قطعات پراکندهٔ ظروف سنگی گرانمایی است که از تالارهای خزانهٔ تخت جمشید بدست آمده است (کخ، ۱۳۷۶: ۱۷۷-۱۷۸). در مورد تعداد، جنس و کتیبه‌های روی آنها چنین نوشته شده است:

۶۲۶ ظرف از جمله ۳۱۷ بشقاب بی‌پایه، چهل بشقاب پایه‌دار و پنجاه عدد سینی بدست آمده است. بیشتر این ظروف از سنگ سرپنتین^۱ ساخته شده است؛ اما در میان سنگهای مرمرین و گرانیت و انواع دیگر مشاهده میشود. هر جا ظرفی دارای نبشته است با نام خشایارشا نیز همراه است. نام داریوش تنها در چند ظرف و آن هم به خط هیروگلیف مصری آمده است (همان: ۲۱۶). «حقیقت این است که نام داریوش روی هیچ یک از ظروف مکشوفه در تخت جمشید بدست نیامده است. تنها پادشاه هخامنشی که نام او بر روی بیشتر ظروف تخت جمشید حک شده، خشایارشا است» (Schmidt, 1957: 81).

با مطالعهٔ متون دورهٔ هخامنشی میتوان به این نکته اشاره کرد: «پیش از حفاریهای تخت جمشید

حداقل ۳۵ قطعه ظرف سنگی در موزه‌ها وجود داشته است که نام خشایارشا را به خطوط هیروگلیف مصری، پارسی باستان، ایلامی و بابلی در روی آنها نوشته شده است» (Ibid 85). اغلب این ظروف از شوش به دست آمده اند؛ ولی بنا به عقیده بعضی که کاملاً هم درست بنظر میرسد، ظروفی که دارای خط هیروگلیف مصری است؛ چه آنهایی که مانند ظروف داریوش، فقط نبشته مصری دارد و چه آنهایی که به خط میخی و هیروگلیفی هر دو میباشد، در دره نیل ساخته شده است. چند ظرف سنگی که آنها را بصورت موجه به اردشیر اول نسبت داده اند؛ حاوی نام پادشاه به خط هیروگلیف مصری و نبشته‌های میخی به سه زبان است که بعد از داریوش اول معمول گردید. در حقیقت این ظروف مصری که نام و عناوین پادشاهان ایران را در بردارد، معلوم میسازد که در کشور مصر هنگام حکمرانی ایرانیان بر آنجا، اشیاء و ظروف سنگی را برای استفاده پادشاهان، در قصور مسکونی مختلف میساخته اند (اشمیت، ۱۳۴۲: ۲۷).

ظروف کتیبه دار با نامهای هخامنشی و فرمانروایان خارجی باقی مانده که بی شک آنها برای استفاده پادشاهان اختصاص داشته است. بنابراین «ظروف غذاخوری سلطنتی» اصطلاح مناسبی است که برای آنها بکار برده شود. برخی از ظروف ممکن است، صرفاً جهت مقاصد تزئینی استفاده شده اند و بعضی دیگر بعنوان هدیه‌های سلطنتی اختصاص داشته اند. روی میز شاهان بی شک بشقابها، کاسه‌ها و تنگها و جامهایی از ظروف گرانبها برای استفاده روزمره بوده است. در مورد ظروف بدون کتیبه و نوشته، این مشخصه‌ها ما را متقاعد میکند که آنها برای میز شاهان در نظر گرفته شده است که زیبا و شکیل بوده و در بسیاری موارد با کیفیت عالی ساخته شده و شباهت نزدیکی از نظر شکل و فرم به ظروف کتیبه دار داشته است. کشف مقدار قابل توجهی از این ظروف حاکی از این است که از آنها برای مهمانیهای سلطنتی استفاده میکرده اند. این ظروف غذاخوری شاهانه از بزرگترین بخش خزانه (نقشه شماره ۱)، یعنی تالار ۳۸ و ۴۱ کشف شده است (Schmidt, 1957: 81).

در این مکان قطعاتی از ظروف سنگی گرانبها بدست آمد که کاوشگران آنها را «سرویس غذاخوری شاه»^۱ مینامند. بر روی قطعات زیادی از این یافته‌ها، نوشته‌یی از خشایارشا یا فرعونهای مصر و شاهان آشور دیده میشود. نمیتوان پذیرفت که تمامی این ظرفها مورد استفاده بوده اند بلکه به منزله اشیاء بسیار گرانبها نگهداری میشدند (کخ، ۱۳۷۶: ۱۷۸-۱۸۰).

توصیف و گروه‌بندی ظروف سنگی هخامنشی

در این بخش سعی شده است، مشخصات (ابعاد و اندازه، محل کشف و نگهداری، وضعیت فیزیکی و سایر جنبه‌های هنری و فرهنگی) مربوط به ظروف سنگی دورهٔ هخامنشی آورده شود. همچنین با بررسی دقیق، با رویکرد توصیف آماری، مبتنی بر گروه‌بندی ظروف براساس گونه‌شناسی، جنس و کاربرد آنها به مقایسه و تحلیل نمونه‌های مشابه و سرانجام جمع‌بندی آنها بصورت جدول ارائه شد که در نهایت اطلاعات ما را در این زمینه گسترش می‌دهد.

در این مقاله ظروف سنگی هخامنشی را میتوان به این گروهها تقسیم کرد:

الف) کاسه‌های سنگی؛

ب) بشقابهای سنگی؛

ج) سینیهای سنگی.

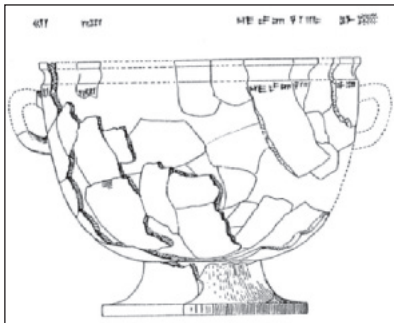
الف) کاسه‌های سنگی

اولین گروه از این ظروف سنگی، کاسه‌های سنگی، شامل هشت اثر است و به سه زیرگروه تقسیم میشود:

۱. کاسه‌های سنگی پایه‌دار، دو نمونه

۲. کاسه‌های سنگی سه پایه (مزین به پنجه‌های شیر)، دو نمونه

۳. کاسه‌های سنگی ساده، چهار نمونه



(طرح ۱)

اثر شماره ۱

کاسهٔ سنگی پایه‌دار

شمارهٔ شناسایی: ۱۴۵۵

قطر دهانه: ۲۵/۵ سانتیمتر

ارتفاع: ۱۹/۵ سانتیمتر

محل کشف: خزانهٔ تخت جمشید



(تصویر ۱)

محل نگهداری: موزه تخت جمشید

قدمت: ۴۸۶-۴۶۵ ق.م

جنس: گرانیت^۱

این اثر زیبا و منحصر بفرد، با دو دسته ظریف کوچک از جنس خود ظرف است که به اثر منضم و توخالی ساخته شده است. همچنین این اثر برخوردار از پایه‌یی پهن و مدور، با کف مسطح، ترک‌دار و شکسته وصالی شده است. این اثر توسط اشمیت از خزانه تخت جمشید تالار ۴۱ نمودارهای HF77 and HG60 (نقشه شماره ۱) بدست آمده است. از این کاسه پایه‌دار سنگی، فقط قسمتهایی از بدنه و یک دسته و نصف قسمت پایینی ظرف سالم باقی مانده است. زیر لبه ظرف، یک شیار عمیق وجود دارد که زیر آن کتیبه‌یی چهار زبانه به خط پارسی باستان، بابلی، ایلامی و هیروگلیف که حاوی نام خشایارشا Xerxes است، دیده میشود (Schmidt, 1957:51). رنگ این کاسه خاکستری و دارای خالهای سیاه و سفید و جنس آن از سنگ گرانیت است. همانطور که در (طرح ۱) دیده میشود، بخش عظیمی از کتیبه از بین رفته و تنها تعدادی از حروف میخی آن باقی مانده است.

اثر شماره ۲

کاسه سنگی پایه دار

شماره شناسایی: ۳۳

قطر داخلی دهانه: ۱۳/۸ سانتیمتر

قطر پایه: ۹/۳ سانتیمتر

ارتفاع: ۶/۹ سانتیمتر

محل کشف: ؟

محل نگهداری: موزه رضا عباسی



(تصویر ۲)

قدمت: قرن ۵-۴ ق.م

جنس: مرمر^۱

این کاسه سنگی بر یک پایه حلقوی توخالی استوار شده است. همچنین این کاسه دارای بدنه تقریباً کروی با قاعده پهن و تقریباً بلند است. تنها تزئین آن یک شیار عمیق است که این شیار در فاصله بین بدنه و لبه در بالای کاسه ایجاد شده است. لبه ظرف، ساده، صاف، بدون نقش و به رنگ کرم متمایل به زرد است. این اثر قابل مقایسه با بشقابهای پایه‌دار مکشوفه از خزانه تخت جمشید است، با این تفاوت که کف این اثر بسیار گودتر و در نتیجه به کاسه تبدیل شده است. اختلاف این اثر با نمونه قبلی بخاطر جنس و نداشتن کتیبه و نوشته است که بطور حتم نمیتوان آن را به کسی نسبت داد. در حال حاضر این اثر در موزه رضا عباسی نگهداری میشود (هاشم پورمافی، ۱۳۸۵: ۱۲۷).

اثر شماره ۳

کاسه سنگی سه پایه، مزین به پنجه شیر

شماره شناسایی: ۲۲۰۳

قطر دهانه: ۱۳ سانتیمتر

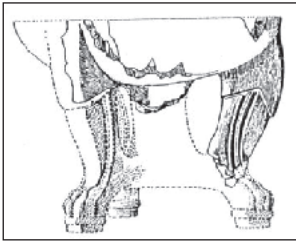
ارتفاع: ۱۳/۸ سانتیمتر

محل کشف: خزانه تخت جمشید

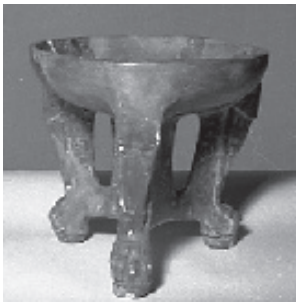
محل نگهداری: موزه ملی ایران

قدمت: دوره هخامنشی

جنس: سرپنتین^۲



۳



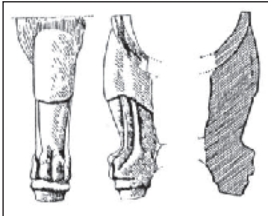
(تصویر ۳)

این اثر سنگی در خلال کاوشهای اشمیت از خزانه تخت جمشید تالار ۴۱ نمودار HF۵۷ (نقشه شماره ۱) کشف شده است (Schmidt, 1957: 55). این کاسه سنگی به رنگ سبز تیره، دارای لبه بی صاف، ساده و با کف گود است. این کاسه پایه‌دار که هر سه پایه آن در قسمت انتهایی بشکل

1. Marble

2. Serpentine

پنجه شیر است، شکسته و وصالی شده و فقط قسمتهایی از بدنه و پایه‌های آن سالم باقی مانده است (طرح شماره ۲). سه پایه شیر، مانند سه مرکز بالی شکل، در مرکز است و قابل مقایسه با تصویر شماره ۴ است که در موزه تخت جمشید نگهداری میشود. احتمالاً از این ظروف در تشریفات و مراسمی خاص استفاده میشده است و دارای شکلی منحصر بفرد هستند. اشمیت با شک و تردید پایه‌های این ظرف را شبیه به پنجه گاو دانسته است (*Ibid*)؛ اما اگر با دقت به اثر بنگریم، پنجه‌ها کاملاً شبیه پنجه شیر هستند.



۴

اثر شماره ۴

کاسه سنگی سه پایه (مزین به پنجه شیر)

شماره شناسایی: ۱۴۵۳

قطر دهانه: ۱۲ سانتیمتر

ارتفاع: ۱۲ سانتیمتر

محل کشف: خزانه تخت جمشید

محل نگهداری: موزه تخت جمشید

قدمت: دوره هخامنشی

جنس: سرپنتین



(تصویر ۴)

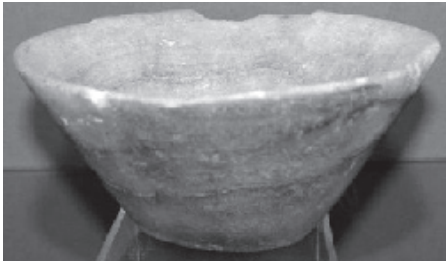
این اثر سنگی بسیار زیبا، قابل مقایسه با نمونه قبلی (تصویر شماره ۳) است که در موزه ملی ایران نگهداری میشود. این اثر تقریباً شبیه میوه خوری یا شکلات خوری کوچک امروزی است که روی سه پایه بشکل پنجه شیر استوار شده است. این ظرف سنگی، شکسته و وصالی شده و به رنگ سبز تیره است. سه پایه با پنجه‌های شیر، مانند سه مرکز بالی شکل در مرکز هستند (طرح شماره ۳) و بشکل ضربدر و مخالف یکدیگرند و قابل مقایسه با تصویر شماره ۳ است. طبق گزارشهای اشمیت این اثر از اتاق ۷ شمال غربی نمودار HF۲۴ (نقشه شماره ۱) بدست آمده است (*Ibid*).

اثر شماره ۵

کاسه سنگی ساده

شماره شناسایی: ۷۵۱۷

ارتفاع: ۸ سانتیمتر



(تصویر ۵)

قطر دهانه: ۱۷ سانتیمتر

محل کشف: ؟

محل نگهداری: موزه باستان‌شناسی شهرکرد

قدمت: ؟

جنس: مرمر

این کاسه سنگی، بوسیله حفاری علمی کشف نشده؛ بلکه در استان چهار محال بختیاری از دست قاچاقچیان اموال فرهنگی کشف و ضبط شده است. این قاچاقچیان احتمالاً از مرز خوزستان وارد این منطقه شده و از طریق این استان قصد داشته‌اند آن را وارد بازار عتیقه اصفهان کنند که توسط مأموران، کشف و به سازمان میراث فرهنگی استان تحویل داده شده است. این ظرف دارای کتیبه‌یی به خط میخی است که در هشت ردیف، روی بدنه ظرف حک شده و ترجمه آن چنین است: «اهورا مزدا این کشور را از دشمن، دروغ و خشکسالی بییاد». در این ظرف، دو رگه به رنگ قهوه‌یی که دور تا دور ظرف را احاطه کرده‌اند، دیده می‌شود (نوروزی، ۱۳۸۴). این اثر از ناحیه لبه، دارای چند پریدگی است. متأسفانه نوشته میخی آن در این تصویر قابل مشاهده نیست. این اثر زیبا از جنس سنگ مرمر به رنگ کرم متمایل به زرد است.

اثر شماره ۶

کاسه سنگی ساده

شماره شناسایی: ۲۹۷۴

قطر دهانه (لبه): ۱۹/۸ سانتیمتر

ارتفاع: ۴ سانتیمتر

قطر دهانه (کف): ۹/۳ سانتیمتر

محل کشف: تخت جمشید

محل نگهداری: گنجینه موزه ملی ایران

قدمت: ۴۶۵ - ۴۲۴ ق.م

جنس: ژاسپ سبز^۱ (یشم)



(تصویر ۶)

این کاسه سنگی به رنگ سبز روشن و سالم است. علاوه بر آن، چند سطر خط آرامی^۱ که در کف آن با مرکب سیاه نوشته شده است نیز واضح و قابل خواندن است. تعلق این ظرف به زمان اردشیر اول^۲ (سال ۴۵۲ ق.م) محتمل بنظر میرسد و از آن در آیینهای خاص استفاده میشده است. این کاسه سنگی به سال ۱۳۲۸ در غرب سالن صدستونی تالار ۳۸ کشف شده است (سامی، ۱۳۳۰: ۸۰؛ همو، ۱۳۴۱: ۲۷۱-۲۷۲)؛ (Sami, 1970: 98-99)؛ (Razmjou, 2005: 161)؛ (Bowman, 1970: 11). مزیت این ظرف در این است که خط آرامی پشت بعضی از هاونها و دسته هاونهایی که هم اکنون در موزه ملی ایران و تخت جمشید نگهداری میشوند، به این واضحی نیستند.

اثر شماره ۷



(تصویر ۷)

بخشی از کاسه سنگی ساده

شماره شناسایی: ۲۲۲۷

طول: ۹ سانتیمتر

عرض: ۸ سانتیمتر

محل کشف: تخت جمشید

محل نگهداری: گنجینه موزه ملی ایران

قدمت: دوره هخامنشی

جنس: ؟

یک کاسه سنگی که بخش عمده آن مفقود شده است. قسمت باقیمانده به رنگ سبز یشمی است و دارای کتیبه‌یی به خط آرامی (با مرکب سیاه) نوشته شده است. همچنین رگه‌های طبیعی از جنس خود سنگ، روی اثر دیده میشود. این ظرف، بسیار شبیه به کاسه سنگی که توسط سامی کشف شده است، میباشد (تصویر شماره ۶) و به احتمال زیاد دارای کاربردی مشابه آن نیز بوده

است (هاشم پورمافی، ۱۳۸۵: ۱۵۱).

اثر شماره ۸



(تصویر ۸)

نقش برجسته شخص حامل کاسه

شماره شناسایی: ۸۸۳۵

طول: ۴۵/۵ سانتیمتر

1. aramic

2. Artaxerxes I

عرض: ۵/۵ سانتیمتر

محل کشف: شوش (کاخ شائور)

محل نگهداری: موزه لوور

قدمت: دوره هخامنشی

جنس: نامشخص

بخشی از نقش برجسته سنگی که در موزه لوور نگهداری میشود، فردی را در حال آوردن هدیه نشان میدهد (Demecquenem, 1934: 222.6.fig.71) که ظرف در بسته‌یی را در میان دو دست گرفته است. این ظرف بسیار شبیه به کاسه است که احتمالاً حاوی مواد خوشبو یا روغن و یا مواد غذایی است (Curtis and Razmjou, 2005: 86). حامل ظرف در حال بالا رفتن از پلکان است و لباس بلندی به تن دارد که قسمت بالای سر فرد حجاری شده از بین رفته است. این اثر از منطقه شوش در قسمت جنوب غربی ایران و احتمالاً از کاخ شائور بدست آمده است.

ب) بشقابهای سنگی

دومین گروه از ظروف سنگی دوره هخامنشی، بشقابهای سنگی هستند که ده نمونه از آنها مشاهده و مورد مطالعه قرار گرفتند. خود بشقابها نیز به دو زیرگروه تقسیم میشوند:

۱. بشقابهای سنگی ساده، پنج نمونه

۲. بشقابهای سنگی پایه‌دار، پنج نمونه

اولین گروه از این دسته، بشقابهای سنگی ساده هستند که از این نوع ظروف سنگی چهار اثر بشکل مدور و یک نمونه از این ظروف، بشکل مستطیل بیضی است. در کل تعداد این ظروف پنج اثر است.

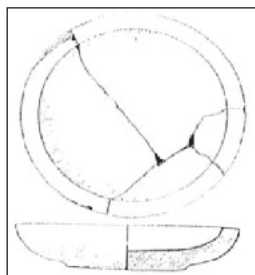
دومین گروه از این دسته، بشقابهای سنگی پایه‌دار هستند که از این نوع ظروف باستانی، پنج اثر بشکل مدور مشاهده شد که در اینجا بطور جدا از هم به بررسی و مطالعه این اشیای باستانی، میپردازیم:

اثر شماره ۹

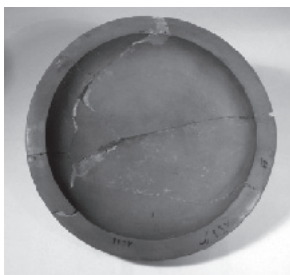
بشقاب سنگی ساده

شماره شناسایی: ۲۲۹۷

قطر دهانه: ۱۷/۷ سانتیمتر



(طرح ۴)



(تصویر ۹)

ارتفاع: ۳/۷ سانتیمتر

محل کشف: خزانه تخت جمشید

محل نگهداری: موزه ملی ایران

قدمت: دوره هخامنشی

جنس: ؟

این بشقاب سنگی، دارای کف مدور و کوتاه است که ظرف روی آن قرار میگیرد. این اثر شکسته و وصالی شده و قسمتهایی از آن مفقود شده است (طرح شماره ۴). رنگ این ظرف سبز یشمی است که دارای لبه‌ی صاف و کفی مسطح و صیقلی است. این بشقاب سنگی از تالار ۳۸ نمودار HF۴۹ (نقشه شماره ۱)، توسط اشمیت از خزانه تخت جمشید بدست آمده و بدون کتیبه است (Schmidt.1957:23).

اثر شماره ۱۰

بشقاب سنگی ساده

شماره شناسایی: ۲۲۰

قطر دهانه: ۲۲/۵ سانتیمتر

ارتفاع: ۳/۵ سانتیمتر

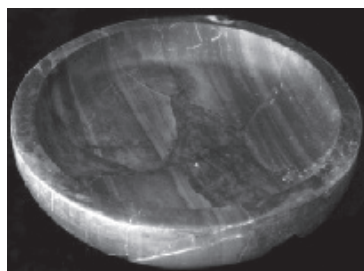
محل کشف: خزانه تخت جمشید

محل نگهداری: گنجینه تخت جمشید

قدمت: دوره هخامنشی

جنس: ؟

کف این بشقاب سنگی، کم عمق است. لبه آن صاف، پهن، ضخیم و دارای رگه‌های موازی رنگی است که در داخل ظرف دیده میشود. رنگ این اثر یشمی است و در زیر لبه آن یک شکستگی وجود دارد. کف اثر تخت و بدون پایه است. این بشقاب که در طی کاوشهای باستان‌شناسی اشمیت از خزانه تخت جمشید کشف شده، شکسته و وصالی شده است. کاربرد این بشقاب احتمالاً برای مصارف روزانه درباری بوده است (هاشم پور مافی، ۱۳۸۵: ۱۷۹).



(تصویر ۱۰)



(تصویر ۱۱)

اثر شماره ۱۱

بشقاب سنگی ساده

شماره شناسایی: ۲۵۱۲

قطر دهانه: ۲۱ سانتیمتر

ارتفاع: ۲/۲ سانتیمتر

محل کشف: تخت ابونصر

محل نگهداری: گنجینه موزه ملی ایران

قدمت: دوره هخامنشی

جنس: ؟

این بشقاب سنگی، شکسته و وصالی شده است. در پشت ظرف، دو نوار برجسته وجود دارد که ساده و بدون نقش است. لبه اثر صاف و کف آن صیقلی و تخت است و رنگ آن سبز که لکه‌ها و رگه‌های سبز و خاکستری نیز در آن دیده میشود. این اثر دارای یک برجستگی دایره‌یی شکل در کف است. اشمیت در مورد این اثر چیزی ننوشته و دقیقاً مشخص نیست که توسط چه کسی کشف شده است (Simpson, 2005:130.Fig.147).

اثر شماره ۱۲

بشقاب سنگی ساده

شماره شناسایی: ۲۲۱۰

قطر دهانه: ۲۶/۵ سانتیمتر

ارتفاع: ۲/۵ سانتیمتر

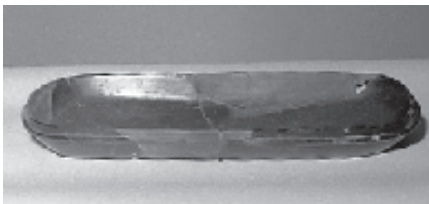
محل کشف: خزانه تخت جمشید

محل نگهداری: موزه ملی ایران

قدمت: دوره هخامنشی

جنس: سرپنتین

این بشقاب سنگی، توسط اشمیت از کف تالار ۴۱ از گوشه شمال شرقی نمودار HG۴۰ (نقشه شماره ۱) خزانه تخت جمشید بدست آمده است. این اثر شکسته؛ ولی قسمتهایی از آن سالم باقی مانده است. رنگ اثر سبز و دارای یک نوار برجسته باریک در زیر لبه خود است که در دورتا دور ظرف دیده میشود. این نوار، ساده و بدون نقش است. اشمیت این اثر را در گروه سینیها



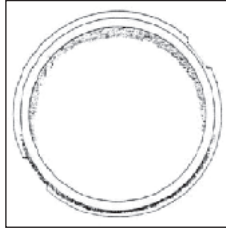
(تصویر ۱۲)

قرار داده است (Schmidt, 1957: 63)؛ ولی بهتر است که این اثر را در گروه بشقابهای سنگی قرار دهیم؛ چرا که ابعاد کوچک این ظرف باعث شده این اثر در گروه بشقابها بررسی شود.

اثر شماره ۱۳



(تصویر ۱۳)



(طرح ۵)

بشقاب سنگی ساده

شماره شناسایی: ۲۲۰۰

قطر دهانه: ۱۶/۵ سانتیمتر

ارتفاع: ۲/۵ سانتیمتر

محل کشف: خزانه تخت جمشید

محل نگهداری: موزه پزشکی تهران

قدمت: دوره هخامنشی

جنس: گرانیت

این اثر از شمال تالار ۳۸ نمودار HF۲۹ (نقشه شماره ۱)، توسط اشمیت از خزانه تخت جمشید، سالم بدست آمده است (طرح شماره ۵). این بشقاب به رنگ سیاه و سفید (خاکستری) و با دانه‌های سیاه و سفید خال‌دار یکنواخت است (Ibid: 6). این اثر، دارای کفی کوتاه و مدور است که یک نوار برجسته ساده و بدون نقش، بصورت کمربندی بریده در زیر لبه آن وجود دارد.

اثر شماره ۱۴ (تصاویر ۱۴ و ۱۵)



(تصویر ۱۴)



(تصویر ۱۵)

بشقاب سنگی پایه‌دار

شماره شناسایی: ۲۲۰۱

قطر دهانه: ۳۷/۵ سانتیمتر

ارتفاع: ۹/۵ سانتیمتر

محل کشف: خزانه تخت جمشید

محل نگهداری: موزه ملی ایران

قدمت: ۴۶۵-۴۸۶ ق.م

جنس: ؟

این بشقاب پایه‌دار سنگی، بشکل میوه خوریهای امروزی است که متأسفانه شکسته و وصالی شده است. این اثر به رنگ قهوه‌یی متمایل به سیاه است و دارای یک ردیف کتیبه چهار زبانه، به خط ایلامی، بابلی، پارسی باستان و هیروگلیف مصری است که خط هیروگلیف در یک بیضی محاط

شده است و در بردارنده نام «خشایارشا شاه بزرگ» است (تصویر شماره ۱۵). همگی این خطها یک مطلب؛ یعنی Xerxes (خشایارشا) را نوشته‌اند. کف ظرف، نسبت به دیگر بشقابهای پایه‌دار، وسیعتر و یک حاشیه در زیر اثر وجود دارد که کتیبه زیر آن حک شده است. این بشقاب پایه‌دار سنگی دارای پایه حلقوی توخالی با قاعده پهن است که توانایی حفظ و ایستادگی اثر را در تمام شرایط دارد. لبه ظرف و لبه پایه هر دو به سمت بیرون کشیده شده‌اند.

این اثر فوق‌العاده زیبا، قابل مقایسه با دیگر نمونه‌های کشف شده است (تصاویر ۱۶ و ۱۷ و ۱۸) که بعضی از آنها فاقد کتیبه و نوشته هستند. دقیقاً مشخص نیست که این اثر کار هنرمندان مصری بوده یا هنرمندان بومی؛ ولی تأثیر هنر مصری در آن مشهود است. به هر حال هنرمند سنگ تراش، بسیار ماهرانه این اثر را خلق کرده است (هاشم پورمافی، ۱۳۸۵: ۲۲۳).

اثر شماره ۱۵

بشقاب سنگی پایه‌دار

شماره شناسایی: ۲۳۳۶

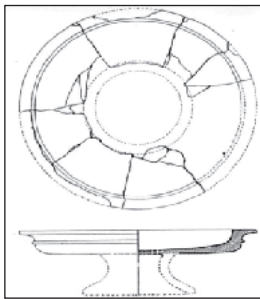
ارتفاع: ۷/۵ سانتیمتر

محل کشف: خزانه تخت جمشید

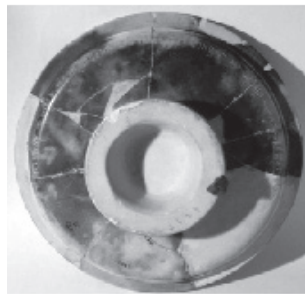
محل نگهداری: موزه ملی ایران

قدمت: ۴۸۶-۴۶۵ ق.م

جنس: سنگ آهک^۱



(طرح ۶)



(تصویر ۱۶)

این بشقاب سنگی پایه‌دار بر یک پایه حلقوی توخالی استوار شده است. پایه این ظرف، دارای لبه بی است که به سمت خارج برگشته و صاف و ساده است. این اثر شکسته و وصالی شده است و در زیر لبه آن یک شیار وجود دارد. در زیر این شیار، یک ردیف، کتیبه چهارزبانه به خط میخی و خط هیروگلیف حاشیه ظرف را، دورتادور در بر گرفته که حاوی نام Xerxes (خشایارشا) است.

این اثر از کف گوشه شمال شرقی تالار ۴۱ خزانه، نمودار HG۴۰ (نقشه شماره ۱)، توسط اشमित کشف شده است (طرح شماره ۶). این بشقاب پایه‌دار سنگی به رنگ نخودی، قهوه‌یی متمایل به سیاه و کرمی کم‌رنگ است (Schmidt.1957:50-51). کاربرد آن در گذشته در مجالس شاهان بوده که قابل مقایسه با دیگر نمونه‌های کشف شده است.



(تصویر ۱۷)

اثر شماره ۱۶

بشقاب سنگی پایه دار

شماره شناسایی: ۲۱۱

قطر دهانه: ۲۵ سانتیمتر

ارتفاع: ۱۱ سانتیمتر

محل کشف: خزانه تخت جمشید

محل نگهداری: گنجینه تخت جمشید

قدمت: دوره هخامنشی

جنس: سنگ گرانیت

این ظرف سنگی پایه دار، شکسته و وصالی شده و رنگ آن خاکستری و دارای خالهای سیاه و سفید است. کف آن تقریباً گود و برخوردار از یک لبه پهن و باریک که به خارج کشیده شده است. در زیر لبه آن، یک شیار وجود دارد. در روی لبه آن هم آثار چند لب پریدگی دیده میشود که مرمت نشده اند. این اثر شبیه به دیگر نمونه های کشف شده از دوره هخامنشی است (تصویر شماره ۱۷). پایه ظرف کاملاً شکسته و بازسازی شده است. احتمالاً از این در مجالس شاهانه و تشریفات یا در سر میز غذا خوری روزمره استفاده میشده است (هاشم پورمافی، ۱۳۸۵: ۲۲۶).

اثر شماره ۱۷

بشقاب سنگی پایه دار

شماره شناسایی: ۲۱۸

قطر دهانه: ۲۳ سانتیمتر

ارتفاع: ۱۱ سانتیمتر

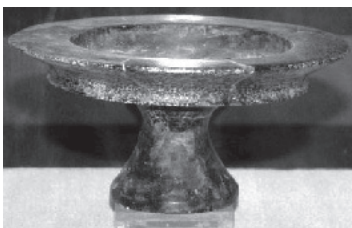
محل کشف: خزانه تخت جمشید

محل نگهداری: موزه تخت جمشید

قدمت: دوره هخامنشی

جنس: سنگ گرانیت

این بشقاب پایه دار سنگی که شکسته و تماماً وصالی شده، توسط اشمیت از خزانه تخت جمشید بدست آمده است. این اثر دارای پایه یی مدور، با گردنی باریک است که در زیر ظرف، یک شیار برجسته وجود دارد. لبه ظرف پهن، صاف و به بیرون کشیده شده است. کف این بشقاب،

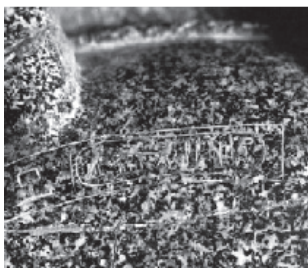


(تصویر ۱۸)

تقریباً گود و به رنگ خاکستری با خالهای سیاه و سفید و با پایه یی به رنگ قهوه‌ای سوخته است که بنظر میرسد، این پایه الحاقی باشد (تصویر شماره ۱۸). نمونه‌های دیگری از این ظرف، کشف شده که در دوره هخامنشی از آنها استفاده میشده است کاربرد این ظروف، همانند دیگر وسایل تشریفاتی کشف شده است (همان: ۲۲۷).



(تصویر ۱۹)



(تصویر ۲۰)

اثر شماره ۱۸

(تصاویر ۱۹ و ۲۰)

بشقاب سنگی پایه‌دار

شماره شناسایی: ۲۹۶۱

قطر دهانه: ۲۱ سانتیمتر

ارتفاع: ۱۲ سانتیمتر

محل کشف: خزانه تخت جمشید

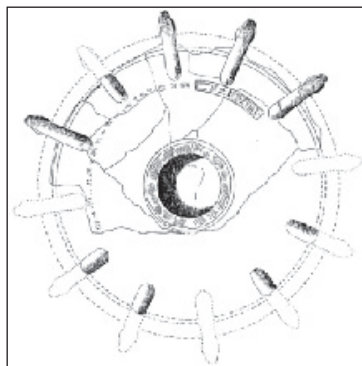
محل نگهداری: موزه ملی ایران

قدمت: ۴۶۵-۴۸۶ ق.م

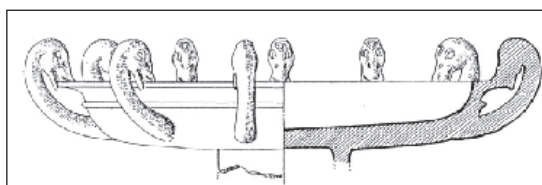
جنس: سنگ گرانیت

این بشقاب پایه‌دار منحصر بفرد، از گوشه شمال شرقی تالار ۴۱ نمودارهای HG40and50 و بخشهایی از آن از کف اتاق ۳۹ نمودار HF۴۹ (نقشه شماره ۱)، توسط اشمیت کشف شده است. این اثر شکسته و بازسازی شده است. جنس این بشقاب از گرانیت خاکستری و دارای خالهای سیاه و سفید است. همچنین این بشقاب مزین به سر دوازده قو است که همه این پرنده‌ها منقار خود را روی لبه ظرف گذاشته‌اند و بصورت متقارن روبروی هم قرار گرفته‌اند. همانطور که در (طرح شماره ۷) دیده می‌شود، این ظرف دارای یک لبه برجسته و یک شیار فرورفته در زیر لبه است که گردن قوها از این قسمت از خود سنگ تراشیده شده و با یک انحنا، متقارشان روی لبه قرار گرفته است. این اثر بر روی یک پایه بلندی استوار شده که تحمل سنگینی اثر را دارد. بشقاب دارای پایه‌یی حلقوی و توخالی است که لبه آن به خارج کشیده شده است. پایه، بصورت یک قاعده پهن است که هنرمند سنگ تراش آن را از جنس خود سنگ، بصورت یک تکه، تراشیده است. در زیر لبه این بشقاب، یک کتیبه چهارزبانه نوشته شده است (تصویر شماره ۲۰) که حاوی

نام (Xerxe) خشایارشا است (Schmidt, 1957: 53). بنظر میرسد که این ظرف در زمان این پادشاه ساخته شده است (طرح شماره ۸)؛ ولی مشخص نیست که در ایران یا مصر ساخته شده باشد. این اثر قابل مقایسه با سینیهای مزین به سر و گردن پرنده‌هایی است (گیرشمن، ۲۶۰: ۱۳۴۶) که بر روی دسته سینیها کنده شده و هم اکنون در موزه ملی ایران نگهداری میشوند (تصویر شماره ۲۸). همچنین این اثر با یک سینی که مزین به سر پرنده‌هایی است (تصویر شماره ۲۹) که در موزه تخت جمشید نگهداری میشود، قابل مقایسه است (هاشم پورمافی، ۱۳۸۵: ۲۳۵).



(طرح ۷)



(طرح ۸)

ج) سینیهای سنگی

سومین گروه از ظروف سنگی دوره هخامنشی، سینیهای سنگی هستند. در این پژوهش هشت نمونه مشاهده شد. سینیهای سنگی به نوبه خود به دو زیرگروه جداگانه تقسیم میشوند:

۱. سینیهای سنگی مدور؛

۲. سینیهای سنگی مستطیل.

اولین گروه از این بخش، سینیهای سنگی مدور هستند که از این نوع آثار باستانی چهار نمونه مشاهده شد. دومین گروه از این بخش، سینیهای مستطیل شکل سنگی هستند. از این گروه ظروف سنگی چهار نمونه مورد بررسی قرار میگیرند:

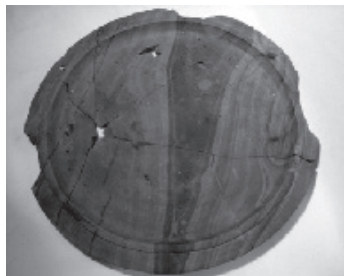
اثر شماره ۱۹

سینی سنگی مدور

شماره شناسایی: ۲۳۱۴

قطر دهانه: ۴۲/۷ سانتیمتر

ارتفاع: ؟



شماره ۱۹

محل کشف: خزانه تخت جمشید

محل نگهداری: گنجینه موزه ملی ایران

قدمت: دوره هخامنشی

جنس: سنگ آهک

بخشی از این اثر از کف تالار ۳۸ نمودار HG۲۱,۳۰,۳۱ (نقشه شماره ۱)، توسط اشمیت از خزانه تخت جمشید بدست آمده است. این سینی سنگی مرمر به رنگ قهوه‌یی روشن مایل به آجری با رگه‌یی مشخص به رنگ بنفش است (Schmidt, 1957:60). این اثر دارای یک لبه برجسته دایره‌یی است که دور تا دور ظرف را احاطه کرده و یک لبه کشیده به سمت بیرون دارد که احتمالاً از آن بعنوان دسته استفاده میشده است. بخشهایی از آن شکسته شده و در کل این اثر متلاشی شده است؛ ولی آن را وصالی کرده‌اند و قسمتهایی از آن نیز مفقود شده است. همچنین رگه‌هایی در داخل ظرف وجود دارد. کف اثر تخت و مسطح و دارای یک برجستگی مدور در زیر است که ظرف، روی آن قرار میگیرد (هاشم پورمافی، ۱۳۸۵: ۲۵۴).

اثر شماره ۲۰

سینی سنگی مدور

شماره شناسایی: ۱۴۶۶

قطر دهانه: ۳۳/۵ سانتیمتر

ارتفاع: ؟

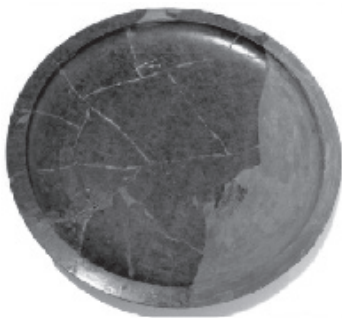
محل کشف: خزانه تخت جمشید

محل نگهداری: گنجینه موزه ملی ایران

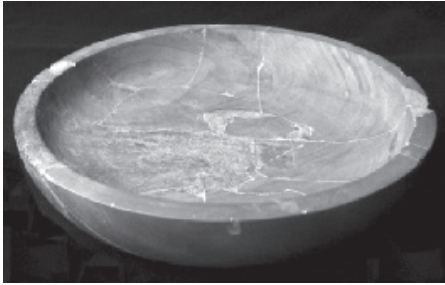
قدمت: دوره هخامنشی

جنس: ؟

این سینی سنگی نیز از خزانه تخت جمشید کشف شده است، متلاشی و قسمتهایی از آن مفقود شده و آن را بازسازی کرده‌اند. رنگ این ظرف سبز تیره است و بر روی آن آثار ترکهایی دیده میشود. لبه سینی به سمت بیرون کشیده شده و کف ظرف صاف، صیقلی و بدون نقش است. همچنین سینی در زیر، دارای یک برجستگی مدور کوتاه است که ظرف روی آن قرار میگیرد (همان: ۲۵۶).



(تصویر ۲۲)



(تصویر ۲۳)

اثر شماره ۲۱

سینی سنگی مدور

شماره شناسایی: ۲۴۰

قطر دهانه: ۲۸ سانتیمتر

ارتفاع: ۴ سانتیمتر

محل کشف: خزانه تخت جمشید

محل نگهداری: گنجینه تخت جمشید

قدمت: قرن ۴-۵ ق.م

جنس: ؟

این سینی سنگی از تالار ۳۸ نمودار HF۲۹ and ۳۹ (نقشه شماره ۱)، توسط اشمیت از خزانه تخت جمشید بدست آمده است (Schmidt, 1957: 23). این اثر به رنگ سبز یشمی، با رگه‌هایی یکنواخت از جنس خود سنگ است. ظرف که شکسته و بازسازی شده است، در قسمت کف، دارای رگه‌های طبیعی و بر روی لبه آن آثار پریدگی‌هایی دیده میشود. لبه این ظرف پهن، بلند، ضخیم، ساده و صاف با پایه یی مدور و کوتاه که از آن میتوان، بعنوان یک برجستگی مدور کوتاه یاد کرد که ظرف روی آن قرار میگرفته است (همان: ۲۵۹).



(تصویر ۲۴)

اثر شماره ۲۲

سینی سنگی مدور

شماره شناسایی: ۲۲۳۴

قطر دهانه: ۳۵ سانتیمتر

ارتفاع: ۳ سانتیمتر

محل کشف: خزانه تخت جمشید

محل نگهداری: گنجینه موزه ملی ایران

قدمت: ۴۶۶-۴۸۵ ق.م

جنس: ؟



(تصویر ۲۵)

این اثر سنگی که شکسته و بازسازی شده است، شامل شش تکه سنگ به اندازه‌های مختلف است که قسمتهایی از سینی سنگی بوده و پنج تکه آن که لبه ظرف است، دارای کتیبه‌هایی به خط میخی و هیروگلیف مصری است. نیمی از این سینی سنگی، مفقود شده و نیمی از آن کشف و وصالی شده، رنگ اثر تیره (سیاه) است. طول قطعه بزرگ این ظرف، ۷ سانتیمتر و عرض قطعه بزرگ، ۴/۵ سانتیمتر است. همچنین این اثر دارای یک لبه کوچک به بیرون کشیده شده است که در زیر آن یک نوار شیارمانند، بصورت کمربندی زیر لبه را در بر گرفته است. در زیر ظرف یک برجستگی پهن؛ اما به ارتفاع کم وجود دارد که ظرف روی آن قرار می‌گرفته و بطور کلی زیر ظرف از چهار نوار دایره‌یی شکل تشکیل شده که در (تصویر شماره ۲۵) قابل رؤیت است. نوشته مصری این ظرف، قابل مقایسه با دیگر نوشته‌هایی است که در روی بعضی از این ظروف سنگی این دوره نوشته شده است؛ ولی متأسفانه بخشی از آن از بین رفته؛ اما به احتمال زیاد حاوی نام خشایارشا Xerxes است (همان: ۲۷۲).

اثر شماره ۲۳

سینی سنگی مستطیل

شماره شناسایی: ۲۳۲۹

طول: ۴۸ سانتیمتر

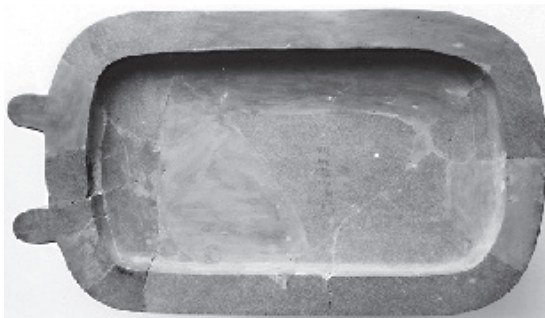
عرض: ۲۸/۵ سانتیمتر

محل کشف: خزانه تخت جمشید

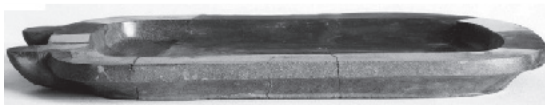
محل نگهداری: موزه ملی ایران

قدمت: دوره هخامنشی

جنس: دیوریت^۱



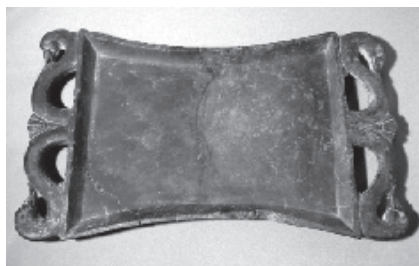
(تصویر ۲۶)



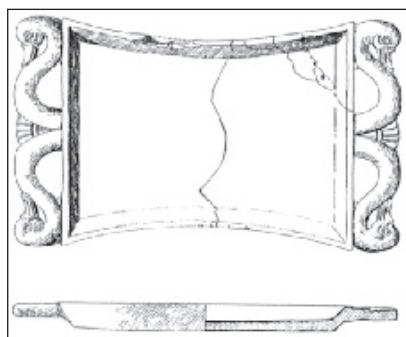
(تصویر ۲۷)

این اثر سنگی زیبا از تالار ۴۱ نمودار HG۵ (نقشه شماره ۱)، توسط اشمیت از خزانه تخت جمشید بدست آمده و شکسته و وصالی شده است. این سینی دارای یک لبه پهن، ساده و صاف است که به بیرون کشیده شده و در یک طرف آن دو برجستگی، روی لبه از جنس خود سنگ وجود دارد

که از آنها بعنوان دسته و دستگیره استفاده میشده است. رنگ این اثر خاکستری متمایل به سفید است و جنس آن از نوع سنگ آذرین و از نوع دیوریت است. یکی از این دو دسته سالم مانده؛ یعنی شکسته نشده است (تصویر شماره ۲۷). کاربرد این اثر احتمالاً برای حمل ظروف و استفاده در سر میز غذاخوری سلطنتی بوده است (Schmidt, 1957: 63-64).



(تصویر ۲۸)



(طرح ۹)

اثر شماره ۲۴

سینی سنگی مستطیل

شماره شناسایی: ۲۱۹۹

طول: ۳۷ سانتیمتر

عرض: ۲۱ سانتیمتر

ارتفاع: ۲ سانتیمتر

محل کشف: خزانه تخت جمشید

محل نگهداری: گنجینه موزه ملی ایران

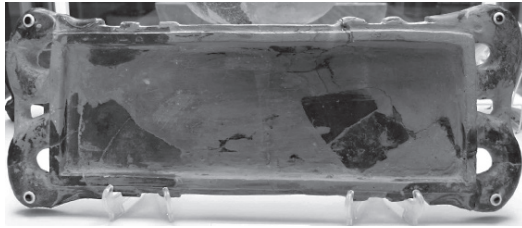
قدمت: دوره هخامنشی

جنس: سنگ آهک

قسمتی از این بشقاب سنگی از کف تالار ۳۸ و بخشهایی از آن هم از تالار ۱۷ و ۳۰ در نزدیکی شمال غربی نمودار HF۴۷ (نقشه شماره ۱)، توسط اشمیت از خزانه تخت جمشید بدست آمده است. این اثر شکسته و وصالی شده است و دارای دو دسته، بشکل سر چهار مرغابی رو در روی هم که در وسط آنها نقش گل نیلوفر چهار پر دیده میشود، است. ما بین گردن مرغابیها توخالی بوده که براحتی دست داخل آنها جا میگرفته که برای حمل سینی راحتتر بوده است (طرح شماره ۹). همچنین این سینی دارای لبه‌ی صاف، ساده و بدون نقش است که بخشی از آن مفقود شده است. رنگ سینی خاکستری (Ibid) و از نظر فرم قابل مقایسه با بشقاب سنگی موجود در موزه تخت جمشید است (تصویر شماره ۲۹)؛ با این تفاوت که در سینی موجود در موزه ملی ایران، سرهای مرغابیها روی گردنشان قرار گرفته و روبروی هم هستند؛ ولی در نمونه مشابه که در

موزه تخت جمشید نگهداری میشود، پرنده‌ها پشت به هم کرده و منقارشان بر روی لبه ظرف قرار گرفته است. همچنین چشمهای این پرنده‌ها در اثری که در موزه تخت جمشید نگهداری میشود، ترصیع کاری شده است، برخلاف آنچه که در تصویر شماره ۲۸ می‌بینیم، بنظر میرسد در این اثر (تصویر شماره ۲۸) نیز چشمهای پرنده‌ها مزین به هنر ترصیع بوده‌اند؛ ولی از بین رفته و مفقود شده‌اند (هاشم پورمافی، ۱۳۸۵: ۲۸۷).

اثر شماره ۲۵



(تصویر ۲۹)

سینی سنگی مستطیل

شماره شناسایی: ۱۴۵۱

طول: ۵۰ سانتیمتر

عرض: ؟

محل کشف: خزانه تخت جمشید

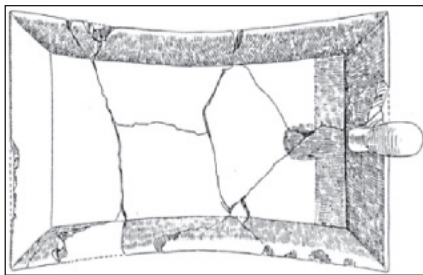
محل نگهداری: موزه تخت جمشید

قدمت: دوره هخامنشی

جنس: ؟

این اثر سنگی مستطیل شکل، دارای دو دسته و هر دسته شامل دو سرمرغابی که پشت به هم کرده‌اند، میباشد. منقار هرکدام از این مرغابیها در امتداد لبه سینی قرار گرفته و هرکدام از این مرغابیها دارای چشمی سیاه با حاشیه سفید رنگ است (تصویر شماره ۲۹). این سینی مستطیل شکل، دارای یک لبه شیاردار برجسته است که دورتا دور ظرف را شامل میشود (Schmidt.1957:88). این سینی سنگی، در اثر ریخته شدن آوار شکسته شده است؛ ولی آن را وصالی کرده‌اند. بخش اعظم این اثر سیاه رنگ، مفقود شده و قابل مقایسه با نمونه قبلی (تصویر شماره ۲۸) که توضیح داده شد، است (هاشم پورمافی، ۱۳۸۵: ۲۸۹).

اثر شماره ۲۶



(طرح ۱۰)

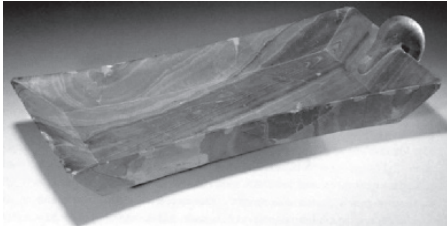
سینی سنگی مستطیل

شماره شناسایی: ۲۳۳۵

طول: ۴۰/۷ سانتیمتر

عرض: ۱۸/۵ سانتیمتر

ارتفاع: ۶/۵ سانتیمتر



(تصویر ۳۰)

محل کشف: خزانه تخت جمشید

محل نگهداری: موزه ملی ایران

قدمت: دوره هخامنشی

جنس: ؟

این سینی سنگی مستطیل شکل بی نظیر از جنوب شرقی کف تالار ۳۸ نمودار HG۲۱ و جنوب شرقی نمودار HF۲۹ (نقشه شماره ۱)، توسط اشمیت از خزانه تخت جمشید بدست آمده است (Schmidt, 1957: 53-88). همانطور که میدانیم، تزئین ظروف با سر مرغابی در دوره هخامنشی معمول بوده است (گیرشمن، ۱۳۴۶: ۱۴۴). این سینی سنگی، شکسته و وصالی شده و دارای طیفی از رنگهای قهوه‌یی و کرمی با رگه‌های زرد و کرمی و آجری متمایل به قهوه‌یی است. این اثر از یک دسته که مزین به سر مرغابی و کف آن مستطیلی و صیقلی است، برخوردار است (طرح شماره ۱۰). همچنین لبه‌های سینی بلند، صاف و دارای چهار زاویه هستند (هاشم پورمافی، ۱۳۸۵: ۲۹۰).

منابع فارسی

کتاب

- اشمیت، اریک؛ تخت جمشید: بناها، نقشه‌ها، نبشته‌ها، ترجمه عبدالله فریار، تهران: فرانکلین، امیرکبیر، ۱۳۴۲.
- سامی، علی؛ گزارشهای باستان‌شناسی، جلد دوم، اداره کل باستان‌شناسی، ۱۳۳۰.
- _____؛ تمدن هخامنشی، جلد اول شیراز، دانشگاه شیراز، ۱۳۴۱.
- کخ، هایدماری؛ از زبان داریوش، ترجمه ناصر پورپیرا، تهران: نشر کارنگ، چاپ اول، ۱۳۷۶.
- گیرشمن، رومن؛ هنر ایران در دوران ماد و هخامنشی، تهران: بنگاه ترجمه و نشر کتاب، ۱۳۴۶.

پایان نامه

- هاشم پورمافی، امیر؛ بررسی و مطالعه ظروف سنگی هخامنشی، پایان نامه کارشناسی ارشد دانشگاه آزاد اسلامی واحد تهران مرکزی، تهران: دانشکده ادبیات و علوم انسانی، ۱۳۸۵.

گفتگو

- نوروزی، علی اصغر؛ گفتگوی شفاهی، شهرکرد، ۱۳۸۴.

منابع لاتین

- Bowman, R.A. 1970. Aramaic Ritual texts From Perspolis. Oriental Institute Publications 91 chicago.

