

بررسی عمارت‌های اندرونی کاخ گلستان (با استناد به متون تاریخی و عکس‌های دوره ناصری)

فرشته درویش زانوسی^۱

چکیده

کاخ گلستان از گنجینه‌های معماری دوره قاجار در ارگ تهران به شمار می‌رود. قسمت اندرونی این کاخ با تلفیق معماری سنتی ایرانی و غربی بنا شده است. مسئله پژوهش حاضر آن است که معماری عمارت‌های اندرونی کاخ گلستان در سیر تاریخی خود چه تغییراتی داشته‌اند و تحولات فضایی و کالبدی عمارت‌های این کاخ چگونه حاصل شده است. با بررسی توصیفی-تحلیلی منابع مکتوب مانند روزنامه‌ها، کتاب‌ها، خاطرات و عکس‌های آلبوم‌خانه سیر تاریخ احداث، تخریب و تغییرات عمارت‌های اندرونی کاخ گلستان ترسیم شده است. یافته‌های این پژوهش حکایت از تغییرات گسترده در ساختار معماری اندرونی این کاخ دارد، به طوری که در گذر زمان حتی شکل ایوان‌ها، پلکان‌ها و ستون‌های آن نیز دچار تغییراتی شده است.

کلید واژگان: کاخ گلستان، معماری قاجار، متون تاریخی، اندرونی باغ گلستان، دوره ناصری.

مقدمه

فضای کالبدی خانه‌های مسکونی در دوره قاجار بر اساس معماری درون‌گرا بنا شده و اجزا و عناصر آن نمایان‌کننده باورهای مردم در دوره قاجار بوده است. فضای معماری درون‌گرای ایرانی در دوره قاجار می‌تواند به خوبی معرف سبکی متمایز از دوران معاصر باشد. عامه مردم به دلیل نداشتن بضاعت مالی، به وضع ابتدایی درون‌گرایی در ساخت خانه‌ها بسنده کرده‌اند، اما شاهان قاجاری توان ساخت خانه‌هایی با شکوه را داشته‌اند. آنان با رعایت دقیق اصول درون‌گرایی و بر مبنای اصل سلسله مراتب، خانه‌های حیاطداری را برای سوگولیان خود بنا کرده‌اند. اندرونی کاخ‌ها هم از این قاعده پیروی کرده است و عناصر معماری خانه‌های اندرونی شاه به عنوان متنی فرهنگی متناسب با زمانه خودش بنا شده‌اند. با توجه به آنکه فضای خانه‌های دوره قاجار به اندرونی و بیرونی تقسیم‌بندی شده است تا حریم زنان خود را از دید نامحرمان حفظ کند، اندرونی شاه نیز از این قاعده پیروی کرده است. معماری اندرونی از بیرون ظاهری ساده دارد، بی‌آنکه بخواهد خودنمایی کند؛ اما در درون، با هنرنمایی معماران و نقاشان در اوج زیبایی و ظرافت است.

معماری دوره قاجار به خلق اشکال و فضاهای جدید می‌انجامد، تحولی که سنت و مدرنیته در آفرینش این معماری نقش داشته است. در دوره قاجار، معماران به دلیل تأثیراتی که از معماری غربی و اروپایی گرفته‌اند، خلاقیت خود در طراحی را بر اساس معماری سنتی افزایش داده‌اند. در این پژوهش، موقعیت عمارت‌ها و تطبیق آنها با روایت‌هایی که گردآوری شده بررسی و شناخت شده‌اند. البته شناخت این تحولات نیازمند بررسی دقیق تاریخ احداث، تخریب و تغییرات عمارت‌های باغ گلستان بود تا بتوان تحولاتی که در معماری رخ داده است را به درستی تحلیل کرد. در طی مطالعه و شناخت عمارت‌ها مشاهده شد که تحولات کالبدی زیادی وجود داشته است. اسناد و مدارک پراکنده‌ای موجود است، اما مسیری که تاریخ‌تطور و تحولات کالبدی را در معماری طی کند وجود ندارد. هدف این پژوهش کشف زوایای پنهان و توصیف آن است. در متون تاریخی مهم نیز این تحولات کالبدی به خوبی ذکر نشده، همچنین در متون متأخر بیشتر به توصیف تاریخی این مجموعه پرداخته شده است. در این پژوهش، با استناد به متون تاریخی، عکس و نقشه‌های آن دوره به محل قرارگیری و ویژگی‌های بناها پرداخته شده است.

پیشینه پژوهش

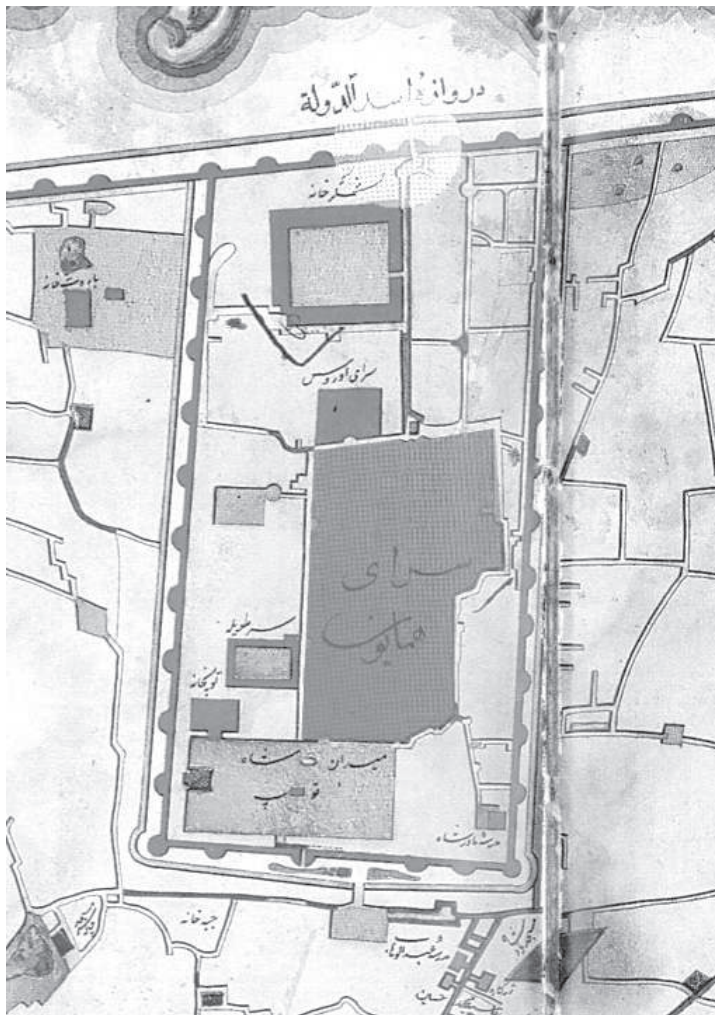
در ارتباط با معماری قاجار مطالب زیادی به صورت کتاب، مقاله، یادداشت و پایان‌نامه وجود دارد، اما منابعی که به سیر تحول و تحلیل بناهای اندرونی کاخ گلستان و روند شکل‌گیری و تحولات کالبدی بنا پردازد موجود نیست. مقاله «گلستان باغ گلستان، بررسی تاریخی ارگ تاریخی تهران» به بررسی سیر تحولات تاریخی باغ گلستان یا بخش بیرونی مقر دربار در ارگ تاریخی تهران پرداخته و به معماری بناهای اندرونی (خانه‌های قاجاری) نپرداخته است (گلشن، ۱۳۷۵). مهم‌ترین نوشته‌ها از اعتمادالسلطنه است که وقایع و اتفاقات دربار ناصرالدین شاه را در سال‌های ۱۲۹۲ تا ۱۳۱۳ ه.ق، در روزنامه‌ی *خاطرات اعتمادالسلطنه* به نگارش درآورده است. و منبع دیگر *یادداشت‌هایی از زندگانی خصوصی ناصرالدین شاه* است که گزیده‌ای از خاطره‌ها و روایت‌های بازگو شده درباره‌ی زندگی خصوصی شاه در سال‌های ۱۳۴۷ تا ۱۳۱۳ ه.ق است که با نگارش دوست‌علی معیرالممالک منتشر شده است (معیرالممالک، ۱۳۶۱). *روزنامه‌ی دولت علییه ایران*، *روزنامه‌ی مصور* در تاریخ ایران که از سال ۱۲۷۷ ه.ق منتشر شده و *روزنامه‌ی شرف* با انتشار در سال ۱۳۰۰ ه.ق به شرح رجال، سیاست‌مداران و هنرمندان ایرانی و غیر ایرانی پرداخت. کتاب *تاریخچه‌ی ساختمان‌های ارگ سلطنتی تهران و راهنمای کاخ گلستان* (ذکا، ۱۳۴۹)، نیز از منابع مهمی است که به معرفی تاریخی کاخ گلستان پرداخته و مجموعه رویدادهای تاریخی را بدون مستند، بدون دخل و تصرف در متن از زوایای مختلف آورده است. در این کتاب بناهای اندرونی کاخ بیشتر با نگارش توصیفی بیان و موقعیت مکانی آنها روی نقشه مشخص نشده است.

کتاب دیگر در این زمینه، *جغرافیای تاریخی تهران* (معمدی، ۱۳۸۱) است که این در کتاب از عمارت‌های اندرونی صحبتی نشده و بیشتر به عمارت‌هایی در بخش بیرونی، مانند شمس‌العماره، عمارت بادگیر و تخت مرمر پرداخته است که اطلاعات آن مربوط به این پژوهش نیست. با مطالعه نقشه‌هایی که در دوره قاجار ترسیم شده و هم‌زمان با مطالعه نقشه‌ها و منابع مکتوب به بررسی تغییراتی در اندرونی بنا پرداخته شده است.

۱. تاریخچه کاخ گلستان

دوره پنجاه ساله حکومت ناصرالدین شاه قاجار (۱۳۱۳-۱۲۶۳ ه.ق) نقطه اوج ساخت و ساز و تحولات کاخ گلستان است. عمارت و تجدید قلعه ارگ جدید دارالخلافه تهران که اصلاً از عهد

زندیه است به معماری عبدالله خان معمارباشی سنه هزار و دویست و شصت و هفت از هجرت، سال چهارم قمری از جلوس همایون است (اعتماد السلطنه، ۱۳۶۲، ج ۱: ۹۰).
 در این سال (۱۲۶۷ هـ.ق)، در ارگ همایون مدرسه در الفنون ساخته شد، طراح این بنا میرزا رضای مهندس باشی و معمار آن محمد تقی خان معمارباشی است (اعتماد السلطنه، ۱۳۶۷، ج ۲: ۱۰۶۶).
 نخستین نقشه موجود از شهر تهران را الیانکولا یویچ برهزین در سال ۱۲۶۸ هـ.ق / ۱۸۵۱ م تهیه کرد. این نقشه شهر را در حصار طهماسبی نشان می دهد (تصویر شماره ۱).

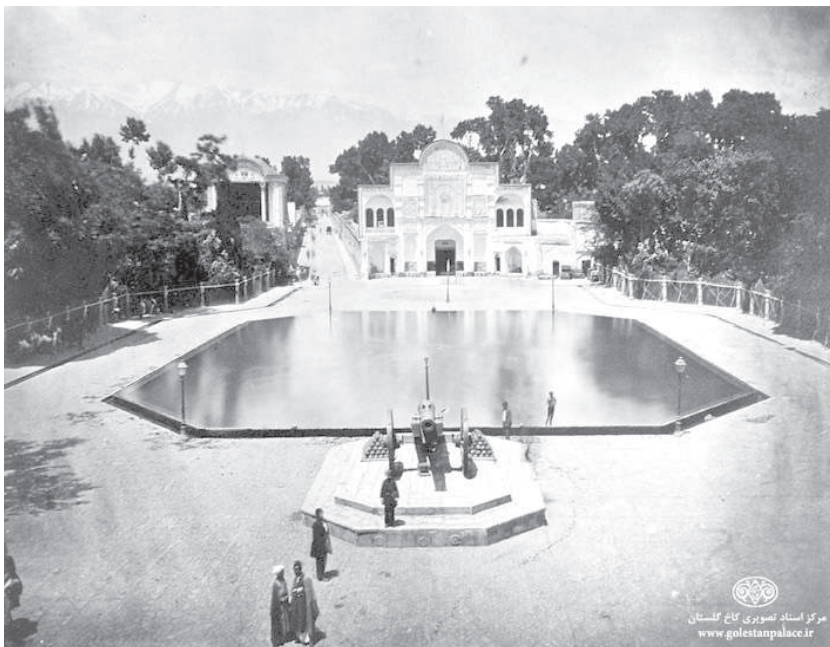


تصویر شماره ۱. نقشه برهزین، نقشه شهر تهران، ۱۲۶۸ هـ.ق (مرکز اسناد کاخ گلستان)

همچنین دروازه اسدالدوله (دایره سفید در تصویر شماره ۱)، نزدیکترین دروازه به سرای همایون (ارگ سلطنتی) بوده است. اما جزئیاتی از ارگ و مجموعه عمارت‌های باغ گلستان و دارالحکومه ترسیم نشده و فقط با نام سرای همایون (چهارخانه‌های طوسی و سفید در تصویر شماره ۱) عمارت‌های این مجموعه در طول دوره ناصری تغییرات زیادی کرده‌اند. بخش قابل توجهی از این عمارت‌ها دیگر وجود ندارند و شناسایی آنها تنها بر مبنای نقشه‌ها، تصاویر و متون امکان‌پذیر است. در این بخش سعی شده با اسناد، مدارک، متون و منابع جدیدتر تاریخ احداث، تغییرات بناها و کارکرد آن در این مجموعه گردآوری شود.

۲. موقعیت قرارگیری بنا

کاخ گلستان، در منطقه ۱۲ تهران، در شمال میدان ارگ و در جنوبش خیابان ۱۵ خرداد و سبزه میدان قرار دارد. سردر ورودی به کاخ گلستان (تصویر شماره ۲)، از سمت شمال میدان ارگ روبه‌روی دروازه ارگ (نقاره‌خانه) قرار داشت (تصویر شماره ۳)، بنیان آن به دوره فتحعلی شاه برمی‌گردد که با تغییرات در دوره‌های مختلف، شکل اصلی آن حفظ شده است. امروزه اثری از این بنا وجود ندارد.



تصویر شماره ۲. نمای سر ورودی کاخ گلستان از سمت میدان ارگ (خاکسار و مظهری، ۱۳۹۰: ۷).



تصویر شماره ۳. نمای سر در نقاره‌خانه از سمت میدان ارگ (همان)

۱.۲. درب اندرون

بخش کوچکی از کنج شمال شرقی به دروازه‌ای کالسکه رو اختصاص داده شده که به درب اندرونی مشهور است. این ورودی بزرگ و مفصل به صورت پیشخوان بزرگی ترسیم شده که هرگاه شاه می‌خواست با هیئتی مفصل، خدم و حشم خود به صورت رسمی از اندرون خارج یا بدان داخل شود از این ورودی رفت و آمد می‌کرده است. مسجد کوچکی که روبه‌روی این دروازه قرار داشته را نیز با نام «مسجد درب اندرون» می‌شناسند (ابوترابیان و نجارنجفی، ۱۳۹۳: ۱۸). سردر الماسیه که یکی از ورودی‌های اندرونی کاخ گلستان بود، در کوچه «درب اندرون» قسمت جنوبی خیابان الماسیه قرار داشت.

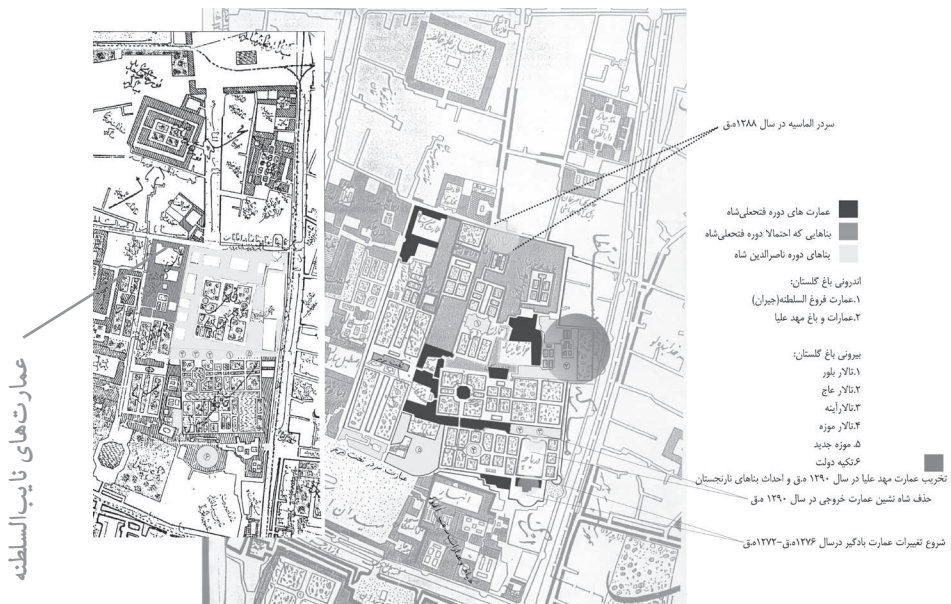
۲.۲. موقعیت قرارگیری اندرونی

مقایسه دو نقشه کرشیش و عبدالغفار نقش مهمی در سیر تحولات اندرونی و بیرونی کاخ گلستان دارد. مهندس آگوست کارل کرشیش، معلم فرانسوی توپخانه، نقشه کرشیش را در سال ۱۲۷۵ ه.ق / ۱۸۵۸ م تهیه کرد. مقیاس نقشه ۱/۲۰۰۰ است و به علت نحوه طراحی دقیق تر نسبت به نقشه‌های پیشین، از دقت و صحت بالاتری برخوردار است، همچنین اطلاعات وسیع تری را در مورد وضعیت تهران ناصری بیان می‌کند. در این نقشه از واحد متر استفاده نشده بلکه مقیاس اندازه‌گیری قدم بوده است. با وجود این تفاوت چندانی با نقشه عبدالغفار که با کمک متر و دستگاه‌های زاویه‌سنج تهیه شده ندارد. نقشه عبدالغفار در سال ۱۲۸۵ ه.ق تا ۱۳۰۹ ه.ق / ۱۸۹۱ م، زیر نظر عبدالغفار همدانی تهیه شد. بنا بر توضیح نقشه، در سال ۱۲۸۵ ه.ق، طبق دستور ناصرالدین شاه وسعت شهر از هر جهت افزوده و

حصار جدیدی حول آن ساخته و مقرر شد که مهندسين مدرسه دارالفنون نقشه عمارات اطراف شهر قدیم را ترسیم کنند. مقیاس این نقشه ۱/۴۰۰۰ است و مقیاس خطی با واحد متر و ذرع دارد و وسعت بسیار بیشتری را در بر می‌گیرد (مرکز اسناد کاخ گلستان).

اندرونی در میانه شرقی ارگ و از جنوب به باغ گلستان، از شمال به کوچه و مسجد درب اندرون، از شرق به حصار ارگ تهران و خیابان ناصریه، در غرب به عمارت کامران میرزا متصل می‌شده است. پیش از سلطنت ناصرالدین‌شاه عمارات اندرون، همان ساختمان‌ها، اتاق‌ها و تالارهای دوران فتحعلی‌شاه بودند.

عمارت و تجدید قلعه ارگ جدید دارالخلافه طهران که اصلاً از عهد زندیه است به «معماری عبدالله‌خان معمارباشی سنه هزار و دویست و شصت و هفت از هجرت، سال چهارم قمری از جلوس همایون» است (اعتمادالسلطنه، ۱۳۶۲، ج ۱: ۹۰). اندرونی که در نقشه کرشیش هشت حیاط و یک باغ داشت، به دستور ناصرالدین‌شاه به بزرگترین حیاط که در درون خود یک عمارت کلاه فرنگی (عمارت خوابگاه) دارد تبدیل شد. در تصویر شماره ۴، تغییرات عمارت سروستان و خورشید و واگذاری آنها به نایب‌السلطنه مشخص شده است.



تصویر شماره ۴. تغییرات باغ گلستان از سال ۱۲۸۵ هـ.ق تا ۱۲۹۶ هـ.ق، تغییرات روی نقشه سمت چپ نجم‌الملک عبدالغفار و هشت حیاط بزرگ. سمت راست نقشه کرشیش (مرکز اسناد کاخ گلستان)

۳. بناها و عمارت‌های کاخ گلستان

۱.۳. بناهای دوره فتحعلی شاه، عمارت خورشید و سروستان

این عمارت در پشت دارالعماره (دیوان‌خانه) تخت مرمر ساخته شد که پشتش رو به شمال و رویش رو به جنوب و برای استفاده در زمستان مناسب بوده است. سحاب، شاعر دوره فتحعلی شاه، در باب توصیف این بنا شعری سروده است که از ماده تاریخ آن، تاریخ اتمام بنا به دست می‌آید (مروزی، ۱۲۲۲ ه.ق: ۴۲۵-۴۲۶) «بهر نظم مصرع تاریخ آن کلک سحاب / زدرقم «عرش برینی بر زمین آمد پدید» که مصادف با سال ۱۲۱۶ ه.ق است (نخجوانی، ۱۳۴۳: ۶۸۲-۶۸۳). این بنا از ابنیه اندرونی باغ گلستان است که در نقشه کرشیش با همین نام‌ها و در نقشه عبدالغفار به صورت یک جا با نام «عمارت حضرت والا نایب السلطنه» مشخص شده است. این بنا را میرزا محمد رضی تبریزی ساخته که با سروهای بلندی احاطه شده بود (مظهری و خاکسار، ۱۳۹۰: ۲۶). دوست علی خان معیرالممالک درباره قرارگیری این عمارت می‌نویسد: «خانه اصلی نایب السلطنه متصل به اندرون شاهی بود بنای بیرونیش معروف به عمارت خورشید و بنای اندرونش معروف به سروستان بود و هر ساله [برخی از سال‌ها] در شب عید میلاد ناصرالدین شاه جشنی شاهانه در تالار عمارت خورشید بر پا می‌شد و سیصد تن از شاهزادگان و امیرزادگان و اروپائیان سر میز شام می‌نشستند در طول مدت شام دسته‌های موزیک در فضای باغ مترنم بود و آتش بازی ادامه داشت...» (روزنامه دولت علیه ایران، ۱۳۷۰: نمره ۵۴۹).

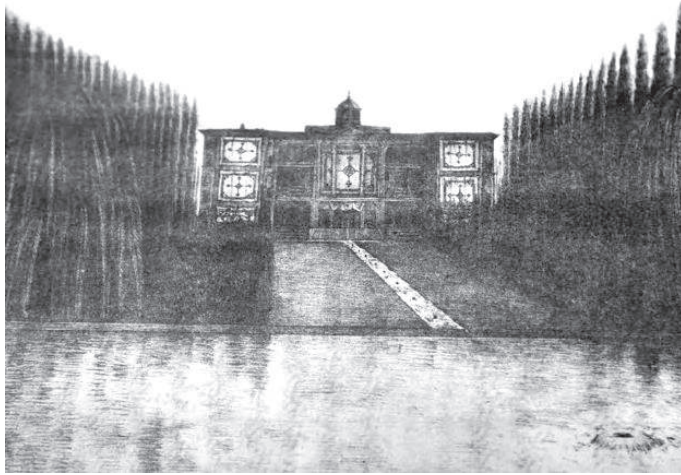
عمارت خورشید و سروستان: تصویر شماره ۵، خانه اصلی شاهزاده (کامران میرزا، نایب السلطنه)^۱ وصل به اندرون شاهی بود که بنای بیرونی آن «عمارت خورشید» نامیده می‌شد و بنای اندرونی «سروستان» (اعتماد السلطنه، تعلیقات محبوبی اردکانی، ۱۳۸۰، ج ۲: ۴۳۷). در کتاب یحیی ذکا این دو عمارت را به همراه عمارت عشرت آیین (تالار طنبی) جزو حرمخانه قدیم و از بناهای فتحعلی شاهی می‌داند. به گفته اعتماد السلطنه در دروه ناصری عمارت خورشید به کامران میرزا که در سال ۱۲۷۵ ه.ق از طرف پدرش (ناصرالدین شاه) به نیابت سلطنت رسیده بود، واگذار گردید (خاکسار، ۱۳۹۷: ۷۳).

۲.۳. عمارت عشرت آیین یا تالار طنبی

تاریخ احداث بنا مقارن سال ۱۲۱۹ ه.ق است و کمتر از یک دهه پس از آغاز سلطنت فتحعلی شاه، بنا شد. برخی از عناصر معماری در تالار طنبی^۲ که نام برده شده در پیدا کردن موقعیت قرارگیری

۱. کامران میرزا فرزند ناصرالدین شاه از منیر السلطنه بود که نایب السلطنه و وزیر جنگ شد.

۲. طنبی: اتاق بزرگ یا دراز، تالاری کشیده که در وسط ساختمان قرار دارد، دیوار آن پنجره ندارد و اطراف آن را فضاها

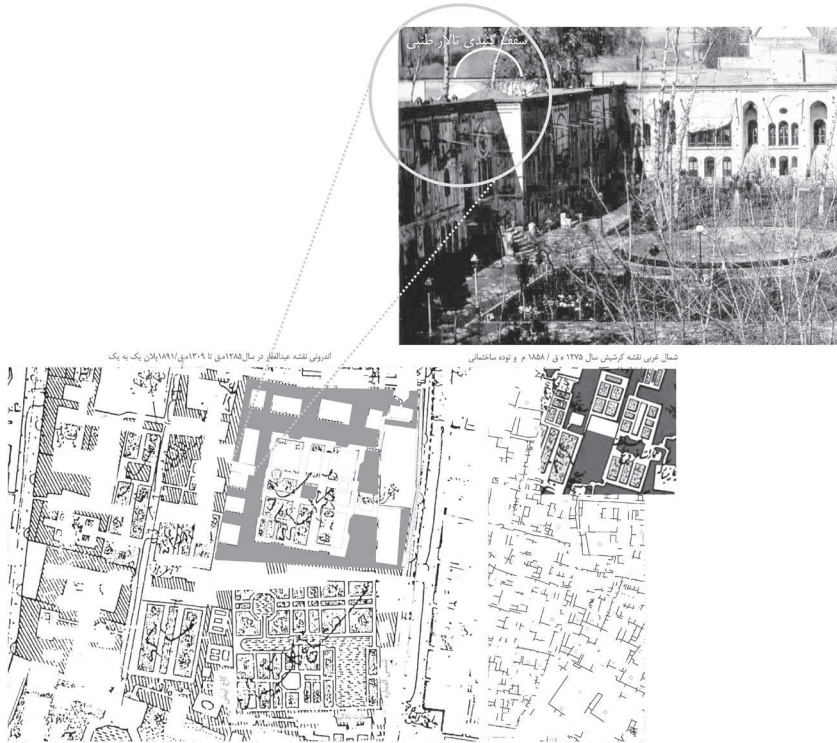


تصویر شماره ۵. عمارت و باغ سروستان طرف شمال ۱۲۸۰ ه.ق (روزنامه دولت علیه ایران، ۱۳۷۰: ۶۱۵)

عمارت مؤثر است. عمارت عشرت آیین با ترکیبی است که در عرف مهندسين آن را طنبی خوانند و در جنب عمارت خورشید است. عمارت عشرت آیین گنبدی بلند، دو شاه‌نشین، چهار اتاق، و دو فضای فردوس خضارت دارد (ذکا، ۱۳۴۹: ۲۴۷). عزیزالسلطان تالار طنبی را پس از حیاط‌های غربی اندرون نام می‌برد که نخستین حیاط بزرگ در شمال‌غربی اندرونی حیاط سرچشمه است که حوض و قنات قدیم تهران در آن وجود داشته است.

سپس عمارت قدیمی فتحعلی شاه با موقعیت بین حیاط انارستان و حیاط انیس‌الدوله قرار دارد، همچنین با توجه به یادداشت‌های معیرالممالک اتاق‌های انیس‌الدوله رو به حیاط طنبی قرار گرفته است. پس از حیاط انیس‌الدوله حیاط قهوه‌خانه و سپس حیاط آیین پست عمارت موزه مشاهده می‌شود.

عمارت بهشت آیین (تصویر شماره ۶)، این بنا در محدوده اندرونی و حرمسرای فتحعلی شاه است. سقف آن را مانند آسمان نیلی و صور فلکی را، که عبدالرحمان صوفی رازی در کتابش آورده بود، تزیین و به جای ستارگان از قطعات آیین استفاده کرده‌اند. این بنا محل جلوس خاص فتحعلی شاه بوده است (مروزی، ۱۲۲۲ ه.ق: ۴۳۳-۴۳۴؛ خاکسار، ۱۳۹۷: ۷۵). بهشت آیین از بناهای دوره فتحعلی شاه است که به گفته اعتمادالسلطنه، پدرش علیخان حاجب‌الدوله در اندرونی ساخته، این بنا در سال ۱۲۹۹ ه.ق، هنگام توسعه بناهای اندرون تخریب شده است.



تصویر شماره ۶. عکس سمت چپ در پایین، موقعیت تالار ظنّبی روی نقشه نجم‌الملک عبدالغفار با توجه به یادداشت‌های مروزی و عزیزالسلطان (مرکز استاد کاخ گلستان)، عکس سمت راست بالا (سمسار و سراییان، ۱۳۸۲: ۲۵۰)



تصویر شماره ۷. عکس عمارت بهشت آیین هنگام ویرانی آن (۱۲۹۹ هـ ق) (ذکا و دیگران، ۱۳۶۹: ۱۴۰).

۳.۳. عمارت و حیاط چشمه

حیاط و عمارت چشمه یکی از بهترین بناها و محل نشیمن فتحعلی شاه که به عمارت چشمه مشهور بود و برای تاج‌الدوله آن را ساختند. هیچ یک از اهل حرم خانه در آن عمارت نبودند جزء دختر آقا محمدرضا موسیقیدان معروف و ملقبه به شاه‌وردی خانم و بیگم رستم‌آباد ملقب به یارشاه، یا چند نفر دختران جواهرپوش که کارشان ساز و خواندن آواز بود (احمد میرزا، ۱۳۷۶: ۲۷). مدتی بالاخانه آن به دلیل علاقه فتحعلی شاه به فرزندش محمدعلی میرزا معروف به دولت (دولت‌شاه)، به او تعلق گرفت. این بالاخانه در نقشه کرشیش با نام تالار خاقان مغفور در اندرونی دیده می‌شود. اما پس از فوت فتحعلی شاه و انتخاب محمد میرزا، پسر عباس میرزا به عنوان شاه جدید، ظل‌السلطان (علیشاه)، پسر دهم فتحعلی شاه ادعای سلطنت کرد و بنا بر نقل قول‌ها ۹۰ و یا ۴۰ روز شاه ایران شد که در این مدت عمارت مخصوص تاج‌الدوله را تصرف نمود، اما با ورود محمدشاه به تهران و عزل ظل‌السلطان، محمدشاه از تاج‌الدوله که به خاطر حکومت پسرش در اصفهان ساکن بود درخواست کرد که به تهران بازگردد. به سبب اقامت در همان عمارت تاج‌الدوله از او درخواست کرد که در عمارت چشمه سکنا گزیند. این عمارت، هنگام نوسازی عمارت اندرونی در سال ۱۲۹۹ هـ.ق تخریب گردیده است (خاکسار و مظهری، ۱۳۹۰: ۲۷).

۳.۴. عمارت محمدتقی میرزا

در شمال شرقی اندرونی حیاط و خانه‌ای با نام عمارت محمدتقی میرزا حاکم دارالخلافه نوشته شده است که در شمال حیاط فروغ‌السلطنه و برج قزل‌اتاق ترسیم شده است و به این خوابگاه راه دارد (تصویر شماره ۸).

۳.۵. برج قزل‌اتاق و منزل حاکم دارالخلافه طهران

این دو بنا در شمال اندرونی و جنب تالارخان مغفور و عمارت مهد علیا دیده می‌شوند که تا سال ۱۲۷۵ هـ.ق در ارگ سلطنتی قرار داشته‌اند، اما تاریخ دقیق و دلیل ساخت آن مشخص نیست. به نظر می‌رسد این بناها در سال ۱۲۹۹ هـ.ق تخریب شده‌اند، زیرا در نقشه عبدالغفار مشاهده نمی‌شوند. در سمت غرب حیاط قزل‌اتاق دو حیاط دیگر یکی بزرگتر و دیگری کوچکتر ترسیم شده که در میان آن یک تالار قرار دارد و نام آن روی نقشه بالاخان مغفور است (تصویر شماره ۸).



تصویر شماره ۸. نقشه کرشیش، ۱۲۷۵ هـ.ق (مرکز اسناد کاخ گلستان)

۳.۶. عمارات فروغ السلطنه (جیران)^۱

در سال ۱۲۷۲ هـ.ق، ناصرالدین شاه که مانند پدرش (محمد شاه)، عمارت خزانه را به عنوان خوابگاه انتخاب نموده بود (اعتمادالسلطنه، ۱۳۵۰: ۱۷۶)، دستور ساخت خوابگاهی جدید می‌دهد که علیخان حاجب‌الدوله عمارت خوابگاه را در دو طبقه می‌سازد «تأسیس عمارت جدید به طرز تازه و طرحی بدیع در جنوب عمارت اندرونی سلطنتی دارالخلافه طهران مشتمل بر هشتاد و دو باب اطاق تحتانی و فوقانی در کمال شکوه و امتیاز به دست حاجی علی خان حاجب‌الدوله، والد مؤلف، در سنه ۱۲۷۲ هـ.ق، سال نهم جلوس همایون» ساخته شده است (اعتمادالسلطنه، ۱۳۶۷، ج ۴: ۲۱۲۴). اعتمادالسلطنه دلیل ساخت این بنا را اینگونه می‌نویسد: «مقدمه احداث و منشأ ایجاد این عمارت بدیع بنیاد آنکه بندگان اقدس همایون روزی از بالای برجی که در گوشه عمارت سلطنتی طرف جنوب‌غربی واقع شده و مشرف به میدان توپخانه و انبار فراشخانه بود و از فراز آن بعضی از ابنیه شهر دیده می‌شد در طرف سنگلج عمارتی دیدند مربع به وضع مخصوصی سؤال فرمودند معلوم شد از حسین‌علی خان معیرالممالک مرحوم است که به مباشری مسیو ریشارخان به طرز فرنگی ساخته می‌شود. پس والد مؤلف را که منصب حجابت دولت داشت احضار فرمودند و مقرر داشتند که در مدت تشریف‌فرمایی موکب همایون به بیلاقات چنان عمارتی بنا نمایند و به اتمام رسانند. پس در ظرف سه ماه تابستان

۱. جیران ملقب به فروغ‌السلطنه از زنان بسیار محبوب شاه و بر حرمخانه شاه حکم‌فرمایی یافت. دستگاه عظیمی برای او ترتیب داده شده بود حتی برای شکار.

این بنای عالی برپا گردید و هم مفروش آراسته شد. از جمله بالاخانه‌ای بود که در سقف آن تماماً بشقاب‌های چینی کار کرده بودند. این بنای در سال ۱۲۹۹ هـ.ق مقارن ساختن عمارت فرح آباد چون با طرح و هندسه آن ناموافق افتاد لاعلاج خراب گردید» (اعتمادالسلطنه، ۱۳۶۲، ج ۱: ۹۶-۹۷).

الگوی آن «خانه در میان حیاط» به جای الگوی سنتی «حیاط در میان خانه» بوده که در سال ۱۲۳۳ هـ.ش / ۱۲۷۱ هـ.ق، به سرپرستی علی‌خان مراغه‌ای بر جای برخی عمارات قدیمی عهد کریم‌خان ساخته شده است (تصویر شماره ۹).

با توجه به نوشته‌های اعتمادالسلطنه بنایی که ناصرالدین شاه با دیدن آن دستور ساخت عمارت فروغ‌السلطنه در اندرونی کاخ را می‌دهد باغ و عمارات معیرالممالک است. باغ معیر به دست



تصویر شماره ۹. نمای شمالی خوابگاه اندرون یا عمارتی که حاجب‌الدوله در حیاط فروغ‌السلطنه ساخته بود (شیرازیان، ۱۳۹۷: ۱۶). تصویر سمت راست بالا از آلبوم‌خانه کاخ گلستان (سمسار و سراییان، ۱۳۸۲: ۲۴۴)



بزرگ‌نمایی محدوده باغ و عمارات معیرالممالک

تصویر شماره ۱۰. محدوده باغ معیرالممالک روی نقشه کرشیش (شیرازیان، ۱۳۹۷: ۱۶).

حسین علی خان معیرالممالک^۱ احداث شده بود (تصویر شماره ۱۰). این باغ در امتداد بازارچه قوام‌الدوله و بازارچه معیر شروع و به سمت جنوب کشیده می‌شد. دو اندرونی داشت که هر یک شامل دو بنای دو طبقه بود، یکی را به اصطلاح آن زمان کلاه فرنگی می‌نامیدند.

حیاط فروغ‌السلطنه (جیران) که در نقشه کرشیش سال ۱۲۷۵ ه.ق یعنی سه سال پس از ساخت آن ترسیم شده است. در نقشه کرشیش بزرگترین حیاط آن یک عمارت کلاه فرنگی دارد که همان خوابگاه ناصرالدین شاه بود و روی نقشه عمارات فروغ‌السلطنه نام‌گذاری شده است (تصویر شماره ۹).

۷.۳. عمارت‌های سردر الماسیه

سردر الماسیه در کوچه درب اندرون و جنوب خیابان الماسیه قرار داشت و محل ارتباط اندرون با بخش‌های شمالی ارگ بود، محمد رحیم خان قاجار علاءالدوله^۲ (امیر نظام) این بنا را در سال ۱۲۸۸ ه.ق ساخت. پشت این دروازه حیاط بزرگی بود که به جای «قرل اطاق» که در نقشه کرشیش ثبت

۱. حسین علی خان معیرالممالک، پدر دوست علی خان معیرالممالک.

۲. وی منصب فرشباشی دربار را داشت.

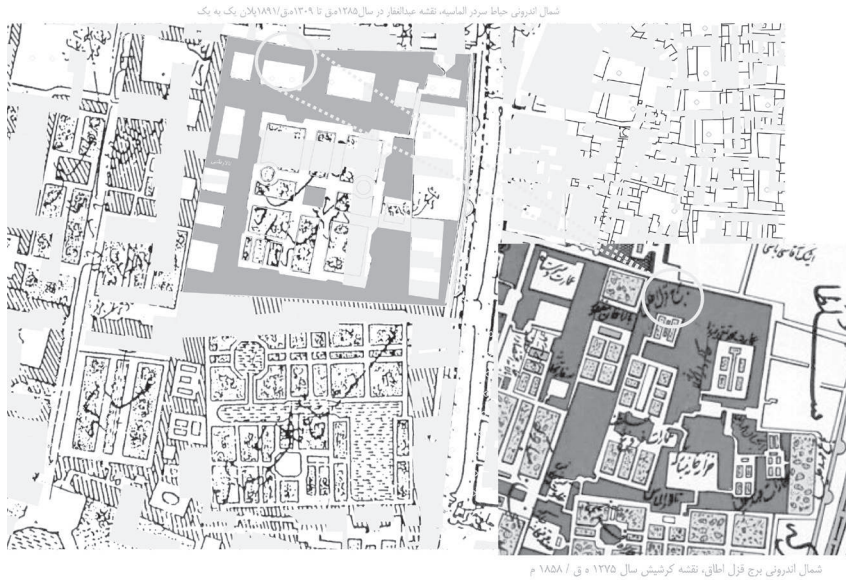
شده قرار داشت. پس از تغییرات اندرونی این حیاط به سردر الماسیه معروف شد و بالاخانه‌ای داشت که شاه هنگام مراسم جشن و آتش‌بازی آنجا می‌نشست. سردر الماسیه بیش از ده سال پیش از آنکه اندرونی به کلی تخریب شود، ساخته شد. احتمالاً حیاط الماسیه پس از تخریب اندرونی قدیمی شکل گرفته است (تصویر شماره ۱۱).

در پشت سردر الماسیه حیاط بزرگی وجود داشت که به جای برج قزل اطاق ساخته شده بود و ناصرالدین‌شاه، هنگام خروج از ارگ سلطنتی از آن عبور می‌کرد. این عمارت بنایی دو طبقه بود که طبقه نخستین آن دری بزرگ در میان، با طاق‌های هلالی در بالای آن بود. در طرفین این در بزرگ طاق‌نماها و درگاه‌های تزیین شده با کاشی ساخته بودند. در کنار آن دو اتاق قرار داشت که آن را با مقرنس‌کاری و گچ‌بری بسیار تزیین کرده بودند، و محل سکونت دربان‌ها یا به اصطلاح آن روزگار قاپوچی‌ها بود. در دو سوی سردر اصلی شمالی اتاق‌های کم‌ارتفاع با ایوان‌های ستون‌دار، ویژه سکونت قراولان و نگهبانان عمارات سلطنتی بنا شده بود. بنای سردر الماسیه با وجود تزیین‌های گوناگونی چون گچ‌بری، آینه‌کاری، و وجود پنجره‌های مشبک با شیشه‌های رنگی و کاشی‌کاری زیبا، دارای درخششی ویژه بود، به همین سبب آن را سردر الماسیه می‌خواندند. سردر الماسیه از



نمای سر در الماسیه از سمت خیابان الماسیه
موقعیت قرارگیری روی نقشه عبدالغفار
منبع تصویرنمای سر در الماسیه، source.gallica.bnf.fr

تصویر شماره ۱۱. موقعیت سردر الماسیه روی نقشه نجم‌الملک عبدالغفار
(مرکز اسناد کاخ گلستان، نقشه کرشیش)



تصویر شماره ۱۲. سردر الماسیه، موقعیت روی نقشه نجم‌الملک عبدالغفار (مرکز اسناد کاخ گلستان)

درهای حرمخانه به شمار می‌آمد که ارگ را به خارج متصل می‌کرد (اعتمادالسلطنه، ۱۳۶۲، ج ۳: ۱۵۱). در تصویر شماره ۱۲ موقعیت قرارگیری سردر و حیاط الماسیه مشخص شده، خیابانی که روبه‌روی سردر بوده خیابان الماسیه نام داشته و به میدان توپخانه وصل می‌شده است.

۴. شروع تغییرات اندرونی با فروریختن سقف اندرونی

در روزنامه خاطرات، اعتمادالسلطنه نوشته است: در نخستین روزهای ۱۲۶۱ ه.ش / ۲۰ جمادی الاولی ۱۲۹۹ ه.ق، ناگهان بخشی از سقف نارنجستان فرو ریخت (اعتمادالسلطنه، ۱۳۵۰: ۱۶۳). اتاق نارنجستان تالاری بزرگ رو به باغ نارنجستان بود، ناصرالدین شاه بیشتر اوقات نیمه رسمی‌اش را در آن جا سپری می‌کرد، همچنین شام و ناهارش را آنجا می‌خورد (ابوترایان و نجرنجفی، ۱۳۹۳: ۲). در سال ۱۲۹۹ ه.ق، اندرونی شاه از حیاط‌های کوچک و بزرگ و یا به نقل از عزیزالسلطان حیاط‌های تو در توی فتحعلی شاهی یک حیاط وسیع با صد و بیست ذرع طول و صد ذرع عرض ساخته شد که دور تا دور حیاط تالارها سه دری و پنجره ارسی داشتند. عمارت‌هایی دو طبقه که سقف طبقه پایین کوتاه بود و طبقه بالا سقف بلند داشت و حیاط‌هایی که با نام سوگولی‌های شاه نامگذاری می‌شد. محمدحسن خان صنیع‌الدوله وزیر انطباعات همراه با یک نقاش آنجا فرستاده



تصویر شماره ۱۳. نقاشی روزنامه شرف از عمارت حرمانه مبارکه جدیدالبناء (شرف و شرافت، ۱۳۵۵: صفرالمظفر ۱۳۰۰)

شد تا تصویری از وضعیت خانه جدید ناصرالدین شاه برای چاپ در سومین شماره روزنامه دولتی شرف تهیه کند (اعتمادالسلطنه، ۱۳۵۰: ۲۰۷).

تصویر شماره ۱۳ که صنایع الدوله برای چاپ در روزنامه تهیه کرده و گویای نمای دوره قاجار در سال‌های ۱۲۹۹ ه.ق است.

موقعیت قرارگیری عمارت‌های اندرونی در نقشه نجم‌الملک عبدالغفار (تصویر شماره ۱۴)، همان بخشی که قبلاً در نقشه کرشیش مشخص شده قرار گرفته بود (تصویر شماره ۴). در میانه شرقی ارگ از جنوب به باغ گلستان، از شمال به در اندرون، و از شرق به حصار ارگ و خیابان ناصریه و غرب آن عمارت‌های والا نایب‌السلطنه قرار دارد. حیاط‌های تو در توی فتحعلی شاه را که در تصویر شماره ۴ مشخص شده است، تغییر دادند و اندرونی جدیدی ساختند. این اندرونی در نقشه نجم‌الملک عبدالغفار با نام حرمسرای مبارکه فرح‌آباد نامگذاری شده است.

الگوی معماری این حیاط «حیاط در میان خانه» بود که بنا بر معماری سنتی اتاق‌هایی در کنار یکدیگر چیده شده است. اتاق‌های سه دری نشان دهنده اتاق بزرگ و تالارهایی با پنج دری که دور تا دور حیاط تکرار شده‌اند. پلکان درون تاقی عمیق قرار گرفته، بخشی از پله‌ها در زیر سقف و برخی در بیرون آن قرار گرفته‌اند.



تغییرات عمارت های اندرونی فتحعلی شاه
 سروساز و عمارت خورشید
 اندرونی (عمارت های فرح آباد)
 ۱. عمارت خوابگاه جدید ناصرالدین شاه

تصویر شماره ۱۴. موقعیت عمارت اندرونی در نقشه عبدالغفار پس از تغییرات سال ۱۲۹۹ هـ.ق
 (مرکز اسناد کاخ گلستان)

در عکس‌هایی که اتاق‌های اندرونی در آن از گوشه و کنار آن دیده می‌شد، مشخص می‌شود که نمای اتاق‌ها بر اساس اصل تقارن در سرتاسر بنا تکرار شده باشند (تصویر شماره ۱۵). تالارها و اتاق‌هایی به حیاط خلوت نگاه می‌کنند. فضاهایی که در این اتاق‌ها برای کنیزان، خواجهگان و میهمانان اهل اندرونی در نظر گرفته شده بود. فضاهایی مانند پستو و انبارهایی که احتمالاً در جایی قرار داشته که نیاز به نور نبوده است. فضاهای در اتاق‌های اندرونی هشت رختشویخانه، مطبخ، اتاق نگهبانی، کشیک و حمام بوده است. عزیزالسلطان از ده حمام یاد می‌کند که حمام خصوصی شاه را در دالانی یاد می‌کند که به دیوانخانه راه دارد. تعداد اتاق‌های آن را پانصد باب می‌شمرد و به دالان‌های تو در تو در عمارت اندرونی اشاره می‌کند (عزیزالسلطان، ۱۳۴۲ هـ.ق: ۳۸۹). احتمالاً این دالان‌ها همان است که ارتباط اندرونی با بیرونی باغ گلستان را برای شاه و دیگر افراد فراهم می‌کرده است.



تصویر شماره ۱۵. نمایی از حیاط فرح آباد که پشت سردر آن الماسیه دیده می‌شود
 (سمسار و سراییان، ۱۳۸۲: ۲۵۰).



تصویر شماره ۱۶. عمارت حرم خانه طهران (سمسار و سرایان، ۱۳۸۲: ۲۵۰)

۵. حیاط‌های باغ گلستان

۱.۵. حیاط‌های کوچک اندرونی

اندرونی فرح‌آباد پانزده حیاط دارد که در روزنامه شرف گزارش شده اما روی نقشه عبدالغفار یک حیاط بزرگ و اصلی، نه حیاط خلوت و سه باغ ترسیم شده است که با پانزده حیاط گزارش شده در روزنامه شرف اختلاف دارد، احتمالاً حیاط‌های خیلی کوچک روی نقشه نشان داده نشده‌اند.

حیاط سر در الماسیه، همان طور که از اسمش پیداست حیاطی بوده که سردر الماسیه در آن قرار داشت. حیاط چشمه که در نقشه کرشیش نیز وجود داشت و حیاط انارستان که گویا باغ اناری بود که طبق نوشته‌ها به حیاط پشتی ایوان تخت مرمر راه داشته است.

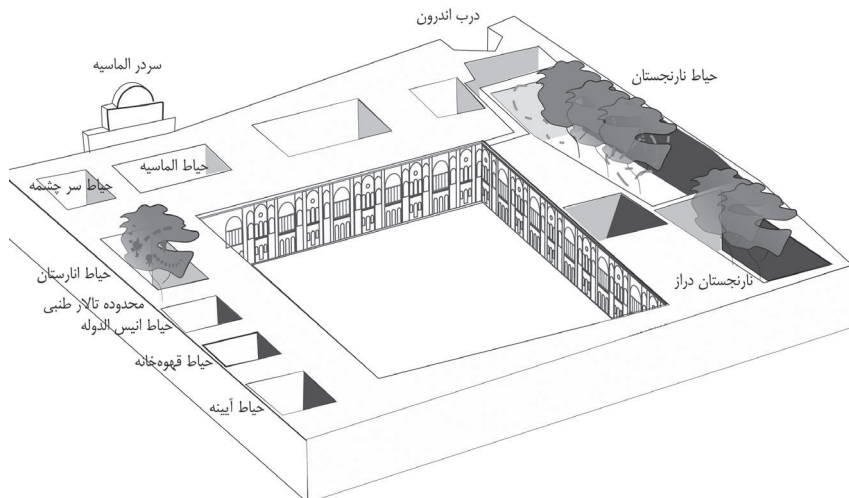
حیاط انیس‌الدوله رو به روی تالار طنابی بود و چنار کهنسالی در این حیاط وجود داشت که برایشان مقدس بود و در ماه محرم در آن روضه زنانه می‌خواندند. «انیس‌الدوله شب‌ها در تالار طنابی که تازه تعمیر خوبی شده استف زنبوری کشیده است و روضه می‌خواند. روزها از یک ساعت به غروب مانده الی سه شب رفته - نه شب - روضه می‌خوانند» (سعدوندیان، ۱۳۸۷: ۵۸۵). در اندرونی کاخ ناصرالدین شاه چنار کهنسالی بود که به درخواست شاه تبدیل به زیارتگاه زنان شد. چنار مقدسی به اسم ام‌جعفر صادق (علیه السلام) که چون یکی از خانم‌های گیس سفید درباره آن خوابی دیده چنین مسماش کردند. خانم‌ها برای آن شمع روشن کرده و دخیل می‌بستند (عزیزالسلطان، ۱۳۴۲ ه.ق: ۳۶۷).

۲.۵. حیاط نارنجستان

نارنجستان در سال ۱۲۹۰ ه.ق زمانی که عمارت مهد علیا تخریب شده بود ساخته شد. همان بنایی است که وقتی سقف آن فروریخت، ناصرالدین شاه دستور به تعمیر و تغییرات اندرونی را به امین‌السلطان داد. اعتمادالسلطنه در روزنامه ایران سال ۱۲۵۶ ه.ش / ۱۲۸۴ ه.ق، ضمن بیان «تغییر وضع دارالخلافه» نارنجستان را توصیف می‌کند آنچه بیش از همه در توصیف‌های او جلب توجه می‌کند صفای نارنجستان است (اعتمادالسلطنه، ۱۳۹۱: ۳۶۴).

ناصرالدین شاه در مورد جشن عید غدیر در سال ۱۲۹۷ ه.ق در این باغ می‌نویسد: عید غدیر رسید، شب عید بیرون شام خوردم، عمارات جدید و نارنجستان چراغان شد (قاضیها، ۱۳۸۶: ۱۷۴). احتمالاً ناصرالدین شاه این عمارت را برای استراحت و اوقات روزمره‌اش ساخته و برای بسیاری از جشن‌ها این تالار چراغانی می‌شده است. نارنجستان مرکباتی مانند نارنج، لیمو و نارنگی و افزون بر آن گل‌های فصلی و درختان بلند و بزرگی داشته است. بعدها با تغییرات اندرونی در سال ۱۲۹۹ ه.ق نارنجستان نیز تغییراتی کرده است. معیرالممالک نقل می‌کند، شاه از آن با عنوان نارنجستان دراز یاد می‌کرده است (حیاط نارنجستان سمت راست، تصویر شماره ۱۷).

عمارتی که عزیزالسلطان از آن به تالار فتحعلی شاهی یاد می‌کند گنبدی داشته که چون یادگاری



تصویر شماره ۱۷. سه بعدی اندرونی عمارت باغ گلستان، ترسیم محدوده اندرونی از روی نقشه نجم‌الملک عبدالغفار (نگارنده)

بود خراب نکرده‌اند. در نوشته‌های وقایع نگار دوره فتحعلی شاه، میرزا صادق مروزی، تالار فتحعلی شاهی اینگونه توصیف شده است: «قصری ست مشتمل بر گنبدی فلک رفعت»، با نشانی عزیزالسلطان از موقعیت قرارگیری این بنا؛ «[ناصرالدین شاه] تالار معروف فتحعلی شاهی [را] که رویش نیز یک گنبد قرار داشت، برای آنکه یادگار جدش بود خراب نکرد. در طرف شمال این عمارت حیاط انارستان و طرف جنوبش حیاط انیس الدوله بود» (عزیزالسلطان، ۱۳۴۲ ه.ق: ۳۸۹). همچنین با توجه به نوشته‌های معیرالممالک، اتاق‌های انیس الدوله رو به حیاط کوچکی بود که حیاط طنبی نامیده می‌شد (تصویر شماره ۱۷). حیاط انارستان این حیاط خلوت بزرگ که باغ انار بوده در سال ۱۲۹۹ ه.ق، هنگام نوسازی بناهای اندرونی احداث می‌شود که براساس نوشته‌های عزیزالسلطان مستقیماً به حیاط پشتی ایوان تخت مرمر راه داشته است، بنابراین، می‌توانسته جزئی از بیرونی یا تخت مرمر بوده باشد. عزیزالسلطان پس از نام بردن حیاط سرچشمه، تالار معروف فتحعلی شاه را با گنبدی توصیف می‌کند که در طرف شمال حیاط انارستان قرار گرفته و در جنوبش حیاط انیس الدوله است که می‌توان این گزاره تاریخی را با توصیف معیرالممالک که حیاط انیس الدوله را رو به حیاط طنبی توصیف می‌کند، تطبیق داد و موقعیت تالار طنبی روی نقشه و حیاط انارستان را پیدا کرد (تصویر شماره ۱۷).

عزیزالسلطان در یادداشت‌هایش از چند حیاط دیگر نیز نام می‌برد: «... یکی دیگر هم حیاط شمس الدوله نام داشت. حیاط نوش آفرین خانم، حیاط دلپسند خانم و حیاط جیران خانم نیز در کنار هم قرار داشت. شش حیاط مختلف هم در بعضی نقاط اندرون بود. طرف مغرب، عمارت خورشید و منزل نایب‌السلطنه بود. عمارت سروستان هم اندرونی نایب‌السلطنه بود که حیاط‌های متعدد و تو در تو داشت. مادر نایب‌السلطنه ملقب به منیرالسلطنه و سرورالدوله، دختر سلطان مراد میرزا حسام‌السلطنه و عیال نایب‌السلطنه در آنجا منزل داشتند. طرف مشرق نیز حیاطی بود که معروف به حیاط مریم خانم بود. از حیاط مریم خانم به اندرون راه نداشت ولی از حیاط سروستان، اندرونی نایب‌السلطنه، به حیاط نایب‌السلطنه راه داشت ولی همیشه قفل بود. هر وقت منیرالسلطنه و سرورالسلطنه قصد شرفیابی به حضور شاه را داشتند به آغاباشی کلیددار مخصوص خبر می‌دادند. بعد او آمده و با اطلاع شاه در را باز می‌کرد و به حضور شاه می‌رسیدند و دوباره از همان راه به منزلشان مراجعت می‌کردند (...).» (عزیزالسلطان، ۱۳۴۲ ه.ق: ۳۹۰). نامگذاری حیاط‌هایی که عزیزالسلطان در نوشته‌اش از آنها نام برده روی نقشه مشخص شده است (تصویر شماره ۱۸). حیاط شمس الدوله و حیاط نوش آفرین خانم، حیاط دلپسند خانم، حیاط جیران و حیاط مریم خانم، از هیچ کدام از این حیاط‌ها توصیف دقیقی نشده است، بنابراین، موقعیت دقیق این حیاط‌ها مشخص نیست.

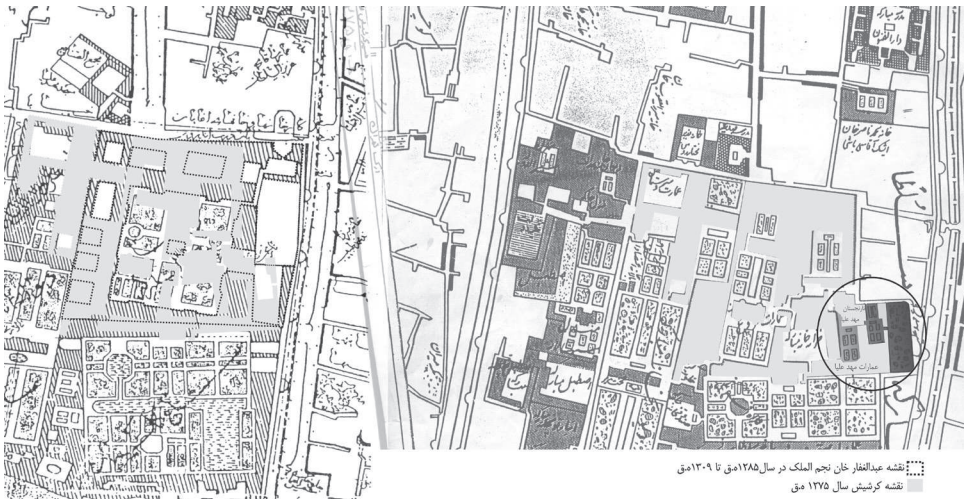


تصویر شماره ۱۸. حیاط‌های غربی اندرونی، حیاط سرچشمه، انارستان، تالار طبیبی، حیاط انیس‌الدوله، حیاط قهوه‌خانه و آینه. (نقشه نجم‌الملک عبدالغفار، ۱۲۸۵-۱۳۰۹ هـ.ق و کرشیش سال ۱۲۷۵ هـ.ق، مرکز اسناد کاخ گلستان)

۳.۵. حیاط‌های شرقی اندرونی و عمارت مهدعلیا

همان‌طور که روی نقشه کرشیش مشخص شده، در شرق اندرونی عمارات و باغ نارنجستان مهدعلیا قرار داشته که در نقشه عبدالغفار تمام آن به نارنجستان تبدیل شده است (تصویر شماره ۱۹). با توجه به توصیفات که افراد مختلف از نارنجستان کرده‌اند و رفت و آمد رجال به آن، احتمالاً نارنجستان پس از فوت مهدعلیا به قسمت بیرونی قصر سلطنتی الحاق شده است. با این احتمال، نارنجستان پس از تغییر در اندرونی مجدداً مورد بازسازی قرار گرفته و شاه از آن به عنوان نارنجستان دراز نام برده است. جایی که سال ۱۲۶۷ هـ.ش / ۱۳۰۶ هـ.ق، وضعیتش «در حال تمام شدن» ذکر شده و از صفایش در حالی که شب با چراغ برق روشن بوده یاد شده است (ناصرالدین‌شاه، ۱۳۰۶ هـ.ق: ۹۷). در خاطرات کودکی معیرالممالک موقعیت نارنجستان وسط، مشرف به بالاخانه خانم امین اقدس بوده است (معیرالممالک، ۱۳۶۱: ۲۴۳).

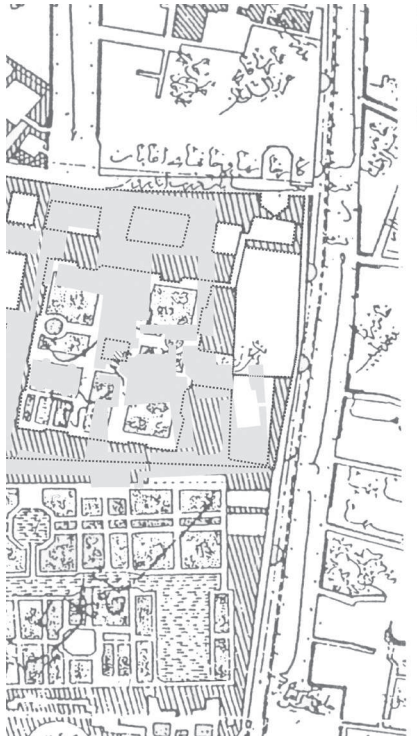
بنا به توصیفات معیرالممالک مشخص می‌شود که نارنجستان را به تالار برلیان مربوط می‌ساخته و دیوار جنوبی آن رو به باغ گلستان و دارای ارسی‌های بزرگ با آینه‌های یکپارچه و دیوار شمالی بود که دیوار جنوبی اندرون نیز محسوب می‌شد که بسته و دارای طاق نماهای عریض بود. نارنجستان بنای طولی در سمت شرق ضلع شمالی باغ و جنب کاخ بلور و تاریخ ساخت آن سال ۱۲۹۰ هـ.ق هم‌زمان با اقدامات ساختمانی در باغ گلستان است (همان: ۴۲).



تصویر شماره ۱۹. موقعیت عمارت مهدعلیا (مرکز اسناد کاخ گلستان)

عمارت مهدعلیا در تصویر شماره ۱۸ مشخص است. در همین سال‌ها شاه یکی از ساختمان‌های کاخ سلطنتی را به عکاسخانه اختصاص داد و نام آن را عکاسخانه همایونی گذاشت (طهماسب‌پور، ۱۳۸۱: ۲۴، ۴۲). در سال ۱۲۷۵ ه.ق روزنامه ملتی، نمره ۲۳، یکی از عمارات مخصوص پادشاهی را که در جنب شمس‌العماره واقع است و دری به خارج [خیابان ناصریه] دارد مخصوص به عکاسخانه فرموده به عکاس‌باشی [آقا رضا اقبال‌السلطنه] سپردند... طبق اسناد موجود عکاسخانه‌ای در اندرونی نیز وجود داشته یعنی دو عکاسخانه وجود داشته است.

نوشته‌ای که نشان می‌دهد در اندرونی نیز عکاسخانه وجود داشته، نخست، تلگراف امین اقدس به ناصرالدین شاه در سفر اول فرنگستانش بود: «... عکس قبله [عالم] رسید، قسمت شد، عکس علی حده که مرحمت فرموده بودید در روی صندلی در میان حیاط گذاشتم، خانم‌ها عصرها می‌آیند زیارت می‌کنند. ببری خان عرض بندگی می‌رساند. صبح تا شام مشغول درست کردن عکسخانه [عکاسخانه] خانه قبله عالم هستم. امین اقدس به تاریخ ۲۳ شهر رجب المرجب سنه ۱۲۹۰» (قاضیها، ۱۳۷۷: ۵۰۱). در سند دوم اشاره شده است: بنایی و نجاری و شیشه‌بری و غیره ساختن اوطاق [اتاق] عکاسخانه عمارت مرحومه مهدعلیا که حال عکاسخانه شده است بمباشری عالی شأن استاد حاجی علی معمار گماشته مقرب الخاقان آجودان مخصوص در هذ السنه از قرار بازدید عالی شأن استاد فتح‌الله که فرد ممهور آن نزد مقرب الخاقان ضیاالملک ضبط است و حال برات مَهر مهر آسا مبارک (ستاری و محمدی نامقی، ۱۳۸۷: ۸۱). این دو متن، خبر از دو عکاسخانه در اندرونی می‌دهند که یکی در اتاق‌های مهدعلیا مادر ناصرالدین



□ نقشه عبدالغفار خان نجم الملک در سال ۱۲۸۵ ه.ق تا ۱۳۰۹ ه.ق
 ■ نقشه کرشیش سال ۱۲۷۵ ه.ق

تصویر شماره ۲۰. موقعیت نارنجستان در سال ۱۲۹۹ ه.ق (مرکز اسناد کاخ گلستان)

شاه بوده است. دیگری، شاه بنایی را در فضای اندرونی خود به عکاسخانه اختصاص داده و تمام امور مربوط به عکاسی از بانوان حرمسرا را شخصاً کنترل می‌کرده است (تصویر شماره ۲۱). در واقع در کنار عکاسخانه همایونی که به امور عکاسی دربار می‌پرداخت و عکاسان درباری در آن مشغول بودند، عکاسخانه اندرون مبارکه منحصراً اختصاص به شاه و بانوان حرم داشت و جز شاه، بانوان حرم و جعفر قلی خان نیرالملک، موچول خان و عزیز خان خواجه هیچ‌کس اجازه نداشت وارد حیاط عکاسخانه شود.

۴.۵. عمارت خوابگاه ناصرالدین شاه

در نوشته‌های اعتمادالسلطنه تاریخ ساخت این بنا در سال‌های ۱۳۰۳ ه.ق ثبت شده است. پس از ساخت اندرون در دور تا دور باغچه، ناصرالدین شاه دستور ساخت این بنا را به مباشرت محمد ابراهیم خان امین‌السلطان می‌دهد.

همان‌طور که در (تصویر شماره ۲۲) مشخص شده است، خوابگاه حیاط فروغ‌السلطنه و عمارت

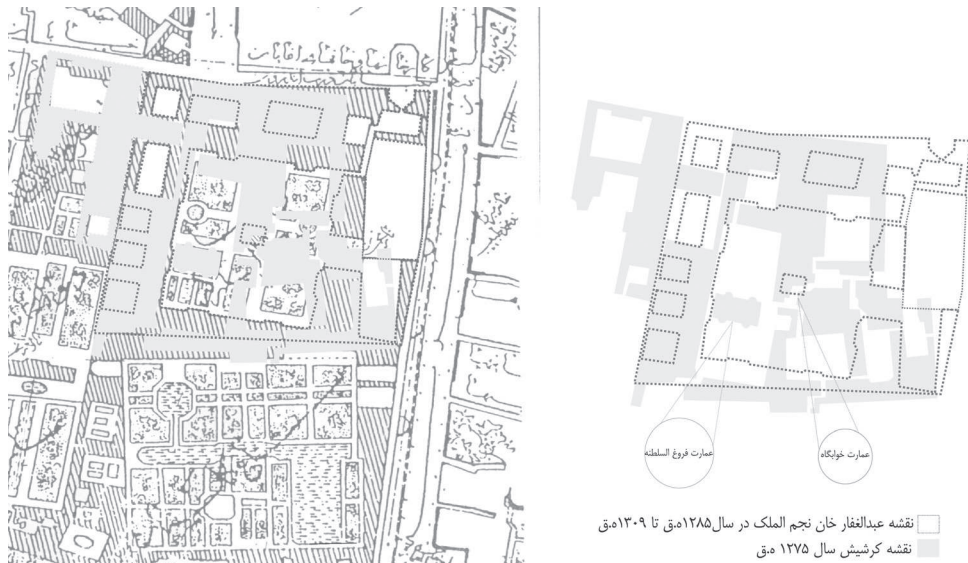


تصویر شماره ۲۱. عمارت عکاسخانه و مهدعلیا (خاکسار و مظهری، ۱۳۹۰: ۲۷).

خوابگاه جدید ناصرالدین شاه از الگوی «خانه در میان حیاط» تبعیت می‌کند. خوابگاه ناصرالدین شاه سه طبقه است، طبقه زیرین سقف کوتاهی دارد و روی ستون‌های دور تا دور بنا ایستاده است. ورودی اصلی بنا در ضلع جنوبی قرار دارد و با پله‌هایی در میانه نما به زمین متصل شده است. پیش آمدگی در میانه بنا، در تصویر، نشان از ورودی دارد که در معماری آن زمان کم سابقه بوده است و می‌توان به عنوان عنصری جدید در معماری از آن یاد کرد. یحیی ذکا الگوی این بنا را از کاخ دلمه باغچه استانبول می‌داند، اما شباهت‌های زیادی در این تصویر با عمارت خوابگاه مشاهده نمی‌شود. نمای این ساختمان بیشتر به بناهای نیوکلاسیک اروپایی شبیه است. الگوهای گچ‌بری، پله خارجی، شکل در و پنجره‌ها، نرده‌های آهنی که در متون تاریخی از آن نام برده شده و ایوان سرتاسری که دور تا دور بنا چرخیده همگی نشان از ورود معماری جدید در سنت معماری قاجاری دارد (تصویر شماره ۲۳).

تحلیل داده‌ها

در جدول شماره ۱، یافته‌های پژوهش جمع‌بندی شده، ستون اول نام عمارت‌هایی که در اندرونی موجود بوده و بعداً تخریب شده یا تغییراتی که کرده‌اند طبق سال ساخت آن آورده شده



تصویر شماره ۲۲. محدوده خوابگاه ناصری و عمارت فروغ السلطنه در نقشه کرشیش نسبت به آن (مرکز اسناد کاخ گلستان)

است. ستون بعدی نام معمار برخی از بناها که در متون یافت شد، ستون بعدی شکل و فرمی که بناها داشته‌اند و ستون پس از آن بارزترین عناصر در معماری آن بنا آورده شده است. سپس در ستون بعدی کاربرد بنا در آن زمان چگونه بوده بیان شده، همچنین لایه سبک معماری بنا که ایرانی بوده یا اروپایی با مشاهده بناهایی که عکس داشته‌اند بررسی شده است.



تصویر شماره ۲۳. عمارت خوابگاه (سمسار و سرایان، ۱۳۸۲: ۲۵۰).

جدول شماره ۱. بناهای اندرونی کاخ گلستان

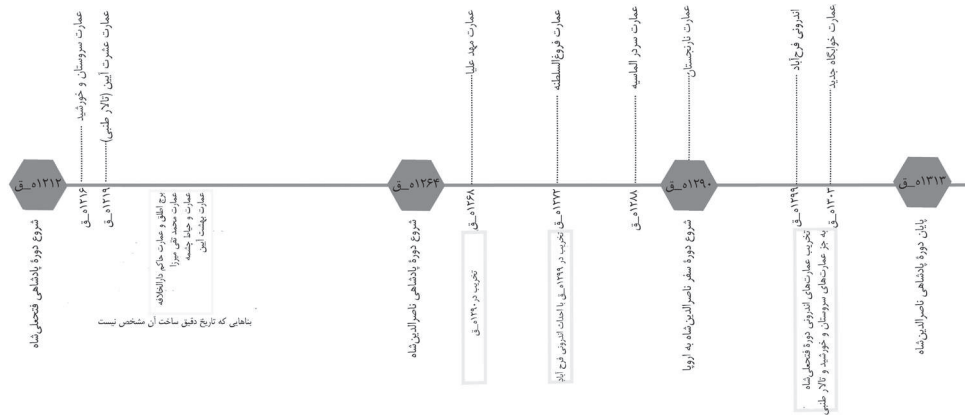
نام بنا	موقعیت قرار گیری	دوره تاریخی	سال ساخت	تغییرات بنا	نام معمار	شکل کالبدی	عناصر تشکیل دهنده	کارکرد بنا	سبک معماری
عمارت سروستان	در شمال غربی	فتحعلی شاه	-	-	میرزا محمد رضی تبریزی	حیاط در میان خانه	کلاه فرنگی، پلان برون‌گرا با جلو آمدگی در نمای شمالی و جنوبی و مهتابی، و ایوان	اندرونی خانه نایب‌السلطنه	ایرانی - اروپایی
عمارت خوشید	در شمال غربی اندرونی پشت دارالعماره ^۱	فتحعلی شاه	احتمالاً ۱۲۱۶ هـ.ق	-	-	-	-	بیرونی خانه کامران میرزا نایب‌السلطنه، نشیمن‌گاه زمستانی، و هر ساله جشن میلاد شاهانه در تالار عمارت خوشید دسته‌های موزیک و آتش‌بازی برگزار می‌شود.	-
عمارت عشرت آیین و تالار طنبی	در غرب اندرونی بین دو حیاط انیس‌الدوله و انارستان	فتحعلی شاه	۱۲۱۹ هـ.ق	-	-	اتاق مستطیلی کشیده دارای ۴ اتاق، شاه‌نشین و سقف گنبدی	دارای گنبد اتاقی دراز و دیوار آن پنجره ندارد و اطراف آن فضاهای دیگر چیده شده است	نشیمن‌گاه فتحعلی شاه	ایرانی
بهشت آیین	-	۱۲۱۹ هـ.ق	-	-	-	سقف آینه کاری	-	نشیمن‌گاه فتحعلی شاه	ایرانی



نام بنا	موقعیت قرار گیری	دوره تاریخی	سال ساخت	تغییرات بنا	نام معمار	شکل کابندی	عناصر تشکیل دهنده	کارکرد بنا	سبک معماری
عمارت و حیاط چشمه (تالار خان مشغور)	در شمال اندرونی	فتحعلی شاه	۱۲۱۹ هـ.ق	۱۲۹۹ هـ.ق	-	حیاط در میان خانه			ایرانی
عمارت مهدعلیا	در شرق اندرونی	ناصرالدین شاه	۱۲۶۸ هـ.ق	تخریب در سال ۱۲۹۰ هـ.ق، ساختن نازنجستان به جای آن		حیاط در میان خانه		عمارتی برای مهدعلیا مادر ناصرالدین شاه	ایرانی
عمارت فروغ السلطنه	جنوب غربی اندرونی	ناصرالدین شاه	۱۲۷۲ هـ.ق	تخریب بنا ۱۲۹۹ هـ.ق	حاج علی خان حاجب الدوله	خانه در میان حیاط	پلان برون‌گرا با جلو آمدگی در نمای شمالی و جنوبی و مهتابی و ایوان	عمارت خوابگاه که دارای هشتاد و دو باب اطاق تختانی و فوقانی	ایرانی و اروپایی، الگو از عمارات معبرالممالک در محله سنگج
سردر الماسیه	در شمال اندرونی	ناصرالدین شاه	۱۲۸۸ هـ.ق	تخریب برج قزل و جایگزین شدن سردر و حیاط الماسیه	محمد رحیم خان علاءالدوله (امیر نظام)	-	ستوری نیم دایره ناق نیم دایره ایوان ستون‌دار	از درهای حرمخانه (اندرونی) محل سکونت دربان‌ها نشیمن‌گاه شاه برای تماشای جشن و مراسم آتش‌بازی	ایرانی - اروپایی

نام بنا	موقعیت قرار گیری	دوره تاریخی	سال ساخت	تغییرات بنا	نام معمار	شکل کالبدی	عناصر تشکیل دهنده	کارکرد بنا	سبک معماری
نارنجستان	در جنوب شرقی اندرونی	ناصرالدین شاه	۱۲۹۰ ه‍.ق	اولین سلطنت رضا خان تخریب و جایگزینی کاخ ملکه الیزابت به جای آن. امروزه بخش اداری کاخ گلستان شده است.		حیاط در میان خانه		اوقات نیمه رسمی و گذراندن برنامه روزمره ناصرالدین شاه در این مکان.	ایرانی
عمارت انیس الدوله	در غرب اندرونی	ناصرالدین شاه	۱۲۹۹ ه‍.ق				قوس نیم دایره	برگزاری مراسم مذهبی، وجود چهار مقدس در این عمارت	ایرانی
عمارت‌های فرح آباد	دورتا دور اندرونی ^۲ در میانه شرقی ارگ	ناصرالدین شاه	۱۲۹۹ ه‍.ق	تغییر حیاط‌های تو در توی که در نقشه کشیش بود و تخریب شدند.	محمد ابراهیم خان امین‌السلطان	درون‌گرا و اتاق‌های تو در تو و طبقه بالا شاه‌نشین بزرگ و تالار	خانه و حمام‌های زنان شاه، اقامت کتیزان و خواجگان و باباها ^۳ حیاط کوچکتر مانند حیاط سردر الماسیه حیاط چشمه نارستان حیاط قهوه‌خانه و حیاط آئینه و حیاطی که برای انیس‌الدوله سوگولی شاه بوده است حیاط چیران دلپسند خانم و نوش آفرین خانم.		
عمارت خوابگاه	وسط حیاط اندرونی	ناصرالدین شاه	۱۳۰۳ ه‍.ق	طبق عکس هوایی تا سال ۱۳۳۵ ه‍.ش تخریب نشده بود	امین‌السلطان	خانه در میان حیاط پلان مربعی و پیش آمدگی در ورودی	قوس نیم دایره و ورودی بلکان در وسط عمارت ایوان (غلام گردشی)	اتاق‌هایی برای صرف شام، سرسرای بزرگ و شاه‌نشین	اروپایی

نمودار شماره ۱، نمودار زمانی تخریب و ساخت و سازه‌های عمارت‌های اندرونی کاخ گلستان از سال ۱۲۱۲ ه.ق تا سال ۱۳۱۳ ه.ق در دور، پایانی پادشاهی ناصرالدین شاه را نشان می‌دهد. نمودار شماره ۱. نمودار زمانی عمارت‌های اندرونی منبع (نگارنده)



نتیجه‌گیری

در سال ۱۲۷۲ ه.ق که ناصرالدین شاه عمارت فروغ السلطنه را ساخت، الگوی «خانه در میان حیاط» شکل گرفت و معماران خلاقیت طرحی در تلفیق معماری ایرانی با معماری اروپایی را آغاز کردند؛ شاید بتوان تاریخ شروع تلفیق معماری ایرانی و اروپایی را از همین عمارت ناصرالدین شاه دانست. وی دستور ساخت آن را با تماشای عمارات معیرالممالک داد که این عمارت به طرز فرنگی ساخته شده بود. تا پیش از آن سال در منابع، عکس یا نوشته‌ای موجود نیست که نشان دهد عمارت‌های اندرونی یا بیرونی ناصرالدین شاه به طرز فرنگی ساخته شده‌اند. تصویر عمارت سروستان در روزنامه شرف که پیش از این عمارت ساخته شده، شبیه به این عمارت است و در زیرنویس آن سال ۱۲۸۰ ه.ق ذکر شده، احتمالاً این بنا که از دوره فتحعلی شاهی در اندرون باقی مانده در دوره‌های بعد تغییراتی در نمای آن به وجود آمده که شبیه به عمارت فروغ السلطنه است. پس از عمارت فروغ السلطنه عمارتی که در اندرونی روی نقشه عبدالغفار است، در وسط حیاط فرح‌آباد، ناصرالدین شاه در سال ۱۳۰۳ ه.ق برای خود ساخته است که از همان الگوی «خانه در میان حیاط» تبعیت می‌کند. نماها و عناصری که به این بنا اضافه می‌شود به مراتب بیشتر اروپایی است. این عمارت پس از سفر ناصرالدین شاه به اروپا ساخته شده و احتمالاً تقلیدی از معماری

نیوکلاسیک اروپا است. در معماری اندرونی اصول سلسله مراتب رعایت می‌شده و اتاق‌ها در کنار یکدیگر چیده شده‌اند. اتاقی‌های سه دری نشان دهنده اتاق بزرگ و تالارهای پنج دری دور تا دور حیاط تکرار شده‌اند. پلکان درون اتاقی عمیق قرار گرفته، بخشی از پله‌ها در زیر سقف و برخی در بیرون آن قرار گرفته‌اند. نمای اتاق‌ها براساس اصل تقارن در سراسر بنا تکرار شده که اتاق‌ها و تالارهایی داشته که از آنها به حیاط نگاه می‌کردند. حیاط‌ها هر یک نامی داشته‌اند، در تحلیل‌های انجام شده، نمایان است که حیاط‌ها با توجه به مراسم درباری چراغانی می‌شده‌اند، مانند حیاط نارنجستان که در اعیاد و مراسم چراغانی یا حیاط انیس‌الدوله که به دلیل وجود چنار مقدسی در آن، مراسم مذهبی در آن برگزار می‌شده است.

پی‌نوشت‌ها

۱. دیوان‌خانه.
۲. تصویر شماره ۱۳، نقاشی روزنامه شرف از عمارت حرمخانه مبارکه جدیدالبناء (شرف و شرافت، ۱۳۵۵: صفر المظفر ۱۳۰۰)
۳. «بیست تن مرد بین شصت و هفتاد سال که آنان را بابا می‌نامیدند در اندرون خدمت می‌کردند. کارشان انجام خرید روزانه بانوان و جارو کشیدن و تمیز کردن حیاط‌ها بود. اینان هر بامداد صورت لوازم مورد نیاز را از خانم‌ها گرفته به بازار می‌رفتند و اشیاء خریداری را در چالمه نهاده بر دوش می‌گرفتند و به اندرون برده و در اتاق‌ها را می‌کوبیدند و از روی صورت اشیا را تحویل می‌دادند و رسید دریافت می‌داشتند» (معیرالممالک، ۱۳۳۹: ۳۱۰).

کتابنامه

- ابوترابیان، بهنام؛ نجارنجفی، الناز. (۱۳۹۳). «اندرونی قصر ناصری، تلاش برای بازنمایی مجموعه اندرونی و حرمسرای قصر سلطنتی طهران در اواخر سلطنت ناصرالدین شاه قاجار». *کاغذ اخبار (فصلنامه داخلی کاخ گلستان)*. ش ۶. شهریور. صص ۱۶-۲۳.
- احمدمیرزا، عضدالدوله سلطان. (۱۳۷۶). *تاریخ عضدی*. تهران: نشر علمی.
- اعتماد السلطنه، محمد حسن خان. (۱۳۵۰). *روزنامه خاطرات*. با مقدمه و فهرس از ایرج افشار. چ ۲. تهران: امیرکبیر.
- اعتماد السلطنه، محمد حسن خان. (۱۳۶۲). *چهل سال تاریخ ایران در دوره پادشاهی ناصرالدین شاه*. ایرج افشار. ج ۱. تهران: اساطیر.



- اعتماد السلطنه، محمد حسن خان. (۱۳۶۲). *چهل سال تاریخ ایران در دوره پادشاهی ناصرالدین شاه*. ایرج افشار. ج ۳. تهران: اساطیر.
- اعتماد السلطنه، محمد حسن خان. (۱۳۸۰). *چهل سال تاریخ ایران در دوره پادشاهی ناصرالدین شاه*. حسین محبوبی اردکانی. ج ۲. تهران: اساطیر.
- اعتماد السلطنه، محمد حسن خان. (۱۳۹۱). *رسایل*. تدوین میرهاشم محدث. تهران: اطلاعات.
- اعتماد السلطنه، محمد حسن خان. (۱۳۶۷). *مرآت البلدان*. با تصحیحات و حواشی و فهرس به کوشش عبدالحسین نوائی و میرهاشم محدث. ج ۲. تهران: دانشگاه تهران.
- اعتماد السلطنه، محمد حسن خان. (۱۳۶۷). *مرآت البلدان*. با تصحیحات و حواشی و فهرس به کوشش عبدالحسین نوائی و میرهاشم محدث. ج ۴. تهران: دانشگاه تهران.
- آرشیو مرکز اسناد کاخ گلستان.
- پیرنیا، محمدکریم. (۱۳۸۲). *سبک‌شناسی معماری ایرانی*. تدوین غلامحسین معماریان. تهران: پژوهنده معمار.
- خاکسار، عباس. (۱۳۹۷). «دلایل ساخت و گسترش ارگ سلطنتی تهران (کاخ گلستان) در دوره‌های صفویه، زندیه و قاجار (۱۳۴۴-۹۰۷)». پایان‌نامه کارشناسی ارشد. دانشکده ادبیات و علوم انسانی. دانشگاه آزاد واحد تهران-مرکز.
- خاکسار، عباس؛ مظهري، سيدمحمد رضا. (۱۳۹۰). «ایستاده در تاریخ، بازشناسی عمارت‌های از میان رفته کاخ گلستان». *کاغذ اخبار (فصلنامه کاخ گلستان)*. ش ۱۱. بهمن. صص ۲۲-۳۰.
- ذکا، یحیی. (۱۳۴۹). *تاریخچه ساختمان‌های ارگ سلطنتی تهران و راهنمای کاخ گلستان*. تهران: سلسله انتشارات انجمن آثار ملی.
- ذکا، یحیی؛ سمسار، محمدحسن؛ خادم، علی. (۱۳۶۹). *تهران در تصویر*. تهران: صدا و سیمای جمهوری اسلامی ایران (سروش).
- *روزنامه دولت علیه ایران*. (۱۳۷۰). مدیر و نقاش ابوالحسن خان صنیع‌الملک. تهران: کتابخانه ملی جمهوری اسلامی ایران. نمره ۵۴۹.
- ستاری، محمد؛ محمدی نامقی، خدیجه. (۱۳۸۷). «اسنادی جدید پیرامون عکاسخانه اندرونی». *هنرهای زیبا*. ش ۳۶. صص ۷۷-۸۵.
- سعدوندیان، سیروس. (۱۳۸۷). *در خلوت سلطان (روزنامه خاطرات ناصرالدین شاه به سال ۱۳۰۲)*. تهران: نگارستان کتاب.
- سمسار، محمدحسن؛ سرایان، فاطمه. (۱۳۸۲). *کاخ گلستان (آلبوم‌خانه)*. فهرست عکس‌های برگزیده عصر قاجار. عکسبرداری داود صادق ساد. تهران: سازمان میراث فرهنگی کشور (پژوهشگاه).
- شرف شماره‌های ۱ تا ۸۷، ۱۳۰۰ تا ۱۳۰۹ هجری قمری و شرافت شماره‌های ۱ تا ۶۶، ۱۳۱۴ تا ۱۳۲۱ هجری قمری. (۱۳۵۵). زیر نظر مجید رهنما. نقاشی‌ها از ابوتراب غفاری، میرزا موسی و مهدی مصورالملک. [تهران]: سازمان انتشارات و آموزش انقلاب اسلامی. نمره ۲.

- شیرازیان، رضا. (۱۳۹۷). تهران‌نگاری (طهران در مطبوعات دوران قاجار (دوره‌های ناصری و مظفری). با مشارکت شهرداری تهران. تهران: انتشارات دستان.
- طهماسب‌پور، محمدرضا. (۱۳۸۱). ناصرالدین شاه عکاس. تهران: نشر تاریخ ایران.
- عزیزالسلطان، غلامعلی خان. (۱۳۴۲ هـ.ق) شرح حال. به کوشش حسین لعل. تهران: کتابخانه ابن سینا.
- قاضیها، فاطمه. (۱۳۷۷). روزنامه خاطرات ناصرالدین شاه در سفر اول فرنگستان. تهران: انتشارات سازمان اسناد ملی ایران.
- قاضیها، فاطمه. (۱۳۸۶). «جشن نوروز به روایت ناصرالدین شاه قاجار». بخارا. ش ۶۴. اسفند. صص ۱۷۳-۱۸۴.
- گلشن، صدیقه. (۱۳۷۵). «گلستان باغ گلستان (ارگ تاریخی تهران)». صفه. ش ۲۱-۲۲. صص ۴۸-۶۰.
- مروزی، محمد صادق. (۱۲۲۲ هـ.ق). تاریخ جهان‌آرا (رطب اللسان). ج ۱. چاپ سنگی.
- مروزی، محمد صادق. (۱۲۲۲ هـ.ق). تاریخ جهان‌آرا (رطب اللسان). ج ۲. چاپ سنگی.
- معتمدی، محسن. (۱۳۸۱). جغرافیای تاریخی تهران. تهران: مرکز نشر دانشگاهی.
- معیرالممالک، دوستعلی خان. (۱۳۳۹). «باد یک روز از دوران ناصری». یغما. ش ۱۴۶. صص ۳۰۶-۳۱۰.
- معیرالممالک، دوستعلی خان. (۱۳۶۱). یادداشت‌هایی از زندگانی خصوصی ناصرالدین شاه. تهران: نقش جهان.
- ناصرالدین شاه قاجار، شاه ایران. (۱۳۹۰). روزنامه خاطرات ناصرالدین شاه. تصحیح و ویرایش عبدالحسین نوایی و الهام ملک‌زاده. تهران: سازمان اسناد و کتابخانه ملی جمهوری اسلامی ایران.
- نخجوانی، حسین. (۱۳۴۳). موادالتاریخ. تهران: ادیبه.