

ریتون یکی از مؤلفه‌های شناخت هنر و مذهب اشکانیان

حمید افشار^۱

ندا صحراییما^۲

تاریخ دریافت مقاله: ۱۳۹۴ / ۱۱ / ۱

تاریخ پذیرش نهایی مقاله: ۱۳۹۵ / ۵ / ۳۰

چکیده

شناخت ریتونهای اشکانی، یکی از عناصر شناخت هنر و مذهب دوره اشکانیان است. بر این اساس، ریتونهای اشکانی در دو طبقه‌بندی کلی قرار میگیرند. دسته نخست، شامل ریتونهای شاخی‌شکل و مزین مکشوفه از شهر باستانی نسا (مهرداد کرت)، واقع در حومه عشق‌آباد امروزی و دسته دیگر، ریتونهای مکشوفه از سایر نقاط قلمرو اشکانی است. محل کشف و نقوش موجود بر روی ریتونهای این دوره، حکایتگر تنوع سبک هنری، تسامح مذهبی، تأثیر هنر یونانی و در نهایت ایجاد سبکی بومی در هنر اشکانی است. بنابراین با توجه به محدودیتهای باستان‌شناختی دوره اشکانی، ریتونهای این دوره را میتوان، مؤلفه مهمی برای شناخت هنر و مذهب دوره اشکانی دانست. مطالعه بر روی نمونه‌های مکشوفه از ریتونهای اشکانی در منابع، آثار مکتوب و مصور مربوط به یافته‌های این دوره و ارائه نتایج، به شیوه توصیفی - تحلیلی محقق شده است.

کلیدواژگان

ریتون؛ هنر؛ مذهب؛ اشکانیان؛ نسا

۱. مربی بنیاد ایرانشناسی؛ afsharhamid@chmail.ir

۲. پژوهشگر بنیاد ایرانشناسی

مقدمه

ریتون به ظروفی اطلاق میشود که در گذشته برای آشامیدن بکار میرفته و اشکال مختلف حیوانات، انسان و یا موجودات خیالی در ساخت آن نقش اساسی داشته‌اند. بنابراین ظرف را در قالب شکل حیوانات گوناگون میساختند و یا موجودات در شکل و تزئین این ظروف، نقش کاربردی داشتند.

دهخدا در ذیل کلمهٔ ریتون چنین آورده است: «ریتون صراحی باشد که آن را از طلا و نقره یا از گل، بصورت جانوران خصوصاً شیر بسازند و بدان شراب خورند». پرادا، ریتون را اینگونه تعریف کرده است: «کلمهٔ یونانی ریتون از مایع روان گرفته شده است. این کلمه در واقع تنها به ظروفی گفته میشود که از آن جریان باریک مایع بیرون آید و معمولاً در مورد ظروفی برای آشامیدن بکار میرود که قسمت پایین آنها از سرجانوری تشکیل شده که اغلب؛ اما نه برای همیشه سوراخی در میان لبها دارد تا مایع بتواند از آن جاری گردد» (پرادا، ۱۳۵۷: ۱۶۴). گیرشمن مطابق فرهنگ آکسفورد، ریتون را چنین معرفی کرده است: «ریتونهای واقعی آنهایی هستند که علاوه بر دهانهٔ ظرف، سوراخی برای خروج مایع در آن وجود دارد که در پوزه یا سینهٔ حیوان قرار داده شده است» (گیرشمن، ۱۳۷۱: ۲۲۱).

واژهٔ «تکوک» را در زبان فارسی و «بالغ» را در زبان ترکی، معادل ریتون قرار داده‌اند (Melikian Shirvani, 1996: 85-138).

خور بشادی روزگار نوبهار

می گسار اندر تکوک شاهوار

(رودکی)

هزار از بزرگان خسروپرست

تکوک بلورین و بالغ به دست

(اسدی)

اما این نامها برغم وجود مستندات در زبان و ادبیات فارسی، چندان مورد استفاده قرار نگرفته‌اند. ریتونها از جهات مختلفی قابل بررسی و تحقیقند؛ زیرا علاوه بر تکنیک ساخت و سبکهای هنری بکار رفته در آنها که خود از نظر شناخت و درک فرهنگ گذشته، بسیار پراهمیت است؛ نقوش بکار رفته در آنها و یا حتی جنس مورد استفاده در ریتونها اطلاعات بسیار ارزنده‌یی از گذشته

در اختیار می‌گذارند. ساخت ظروف، بشکل حیوانات و موجودات خیالی سابقه‌ی طولانی در هنر ایران دارد. حیوانات به سبب قدرتهای خاصی که دارند در بیانی سمبلیک مورد استفاده هنرمندان و صنعتگران قرار می‌گرفتند تا شاید بدین وسیله بتوانند از قدرتهای فراطبیعی و متافیزیکی آنها استفاده کنند. حیوانات و موجودات واقعی و یا تخیلی و گاه ترکیبی از آنها که مظهر و یا سمبل قدرتها و خواسته‌های مختلف، انسان بوده‌اند، همواره در ساخته‌های دست بشر و در فرهنگهای مختلف بصورت‌های گوناگون دیده شده‌اند. یافته‌های باستان‌شناسی در مورد کاربرد شکل حیوانات برای تزئین ظروف نشان می‌دهد که این تزئینات تقریباً از دوره نوسنگی میانه آغاز شده (دهدشتی، ۱۳۸۰: ۵۰) و تقریباً تا دوران معاصر نیز ادامه داشته و دچار تحولاتی نیز شده؛ بعنوان مثال، استفاده از این نقوش در دوره نوسنگی و مس سنگی کاربرد بیشتری دارد. بتدریج در دوره‌های بعد از حالت نقش سطحی خارج شده و بصورت برجسته و یا مجسمه‌های کوچک به روی دسته، لبه یا دهانه ظروف ظاهر میشود. «بدین ترتیب ساختن ظرفهای تلفیقی و حجمهایی که با نشان دادن حالت انسان یا مظاهری از قدرتهایی از حیوان ترکیب شده‌اند، در بین فلزکاران و سفالگران متداول گردید» (توحیدی، ۱۳۷۷: ۲۵). همین ظروف در دوره‌های بعد با عنوان ریتون معرفی شدند.

با ورود اقوامی که تکنیک ساخت سفال خاکستری را وارد فلات ایران کردند، ساخت این قبیل ظروف افزایش چشمگیری داشته است. بطور کلی حیوانات از دیدگاه این اقوام جنبه‌ی سمبلیک و اسطوره‌یی داشته‌اند. این موضوع از نوع کاربرد حیوانات در ساخت ظروف، قابل بررسی است. محققان بر این عقیده‌اند که سازندگان ظروف سفالی خاکستری به خلق شکلهای جدید و حجمهای ترکیبی بیش از تزئین پرداخته‌اند و در همین باره انگیزه‌های مختلفی را برای به تصویر کشیدن و ساخت ظروف بشکل انسان، حیوان و پرندگان از اندیشه به فعل در آورده‌اند (همانجا). با توجه به اینکه این تغییرات در اواخر هزاره سوم و هزاره دوم پیش از میلاد مشاهده میشوند (دهدشتی، ۱۳۸۰: ۵۱) و بیشتر حیواناتی مورد توجهند که در ادیان و باورهای ایران قدیم، جایگاه ویژه‌ی داشته‌اند، شاید بتوان گفت این هنر بیشتر از آنکه جنبه تزئینی داشته باشد، بیانگر اعتقادات و باورهای هنرمندان و اقوام آن دوران بوده است. حیواناتی مانند شیر، بز کوهی، اسب، عقاب و غیره بر روی آثار فرهنگی باقیمانده از قرون گذشته مشاهده شده که هر یک میتواند، بیانگر حالتها و عاداتی درونی فرد سازنده آن باشد؛ بعنوان مثال، نقش بز کوهی که بوفور در هنر ایران بکار رفته، در آداب و رسوم فرهنگهای مختلف کاربردها و معانی گوناگونی داشته است (معصومی، ۱۳۴۹: ۳).

بر این اساس میتوان نتیجه گرفت که ریتونها ظروفی خاص هستند که بر اساس نیازهای معنوی انسان و برای استفاده در مراسمی خاص، مورد استفاده قرار میگرفته و جنبه تشریفاتی و آیینی داشته‌اند. این نوع ظروف از دیرباز مورد استفاده انسان بوده و در سیر تحولی خود، انواع و اقسام گوناگونی یافته‌اند. قابل ذکر است، برخی تنها ظروف شاخی شکل را (که در انتها به بدن انسان یا حیوان ختم میشود)، بعنوان ریتون معرفی کرده‌اند؛ اما برخی دیگر تعریف عمومی تری برای آن در نظر گرفته‌اند:

«الف) ریتون مجسمه‌یی شکل، بشکل حیوان یا انسان یا ترکیبی از آن دو؛

ب) ریتونهای کله حیوانی؛

ج) ریتونهای شاخی شکل که انتهای آن بشکل سر یا بخشی از بدن حیوان است؛

د) ریتونهای استوانه‌یی یا مخروطی عمودی استوار شده بر پشت حیوان» (توحیدی، ۱۳۷۷: ۲۴)؛
هـ) دسته دیگر ریتونها، حجم مایع بیشتری را در بر میگیرند و از ترکیب اندام حیوانی در دسته و یا بدنه ظرف، بصورت نقش افزوده استفاده شده است. این گروه، شامل ریتونهایی است که بصورت کوزه، آمفورا^۱ و مواردی از این قبیل میشوند. این دسته با عنوان آمفورا - ریتون (Haerincx, 1980: 4.15) و کوزه- ریتون (هوتن، ۱۳۷۷: ۳۵) نامگذاری شده است. در این نامگذاریها آنچه ملاک قرار گرفته، شکل ظرف است.

بدلیل فقدان اطلاعات کافی و کمبود کاوش در محوطه‌های باستانی متعلق به دوره اشکانی، آگاهی درباره چگونگی زندگی این اقوام محدود و اندک است. همچنین مواد فرهنگی و داده‌های باستان‌شناختی مکشوفه در محدوده جغرافیایی ایران امروز بسیار ناچیز است. بقایای فرهنگی این دوره باستانهای اطلاعات مکتوب، منحصر به آثار شناخته‌شده در مسجد سلیمان، برد نشاند، قلعه یزدگرد، کنگاور، خورهره، قومس و چند نقش برجسته در حوزه کوههای بختیاری، بیستون و سرپل ذهاب است. بنابراین بررسی و درک شرایط فرهنگی، اجتماعی و سیاسی دوره اشکانی نسبت به حکومت‌های قبلی و بعدی آن دشوار است. از سوی دیگر حکومت اشکانیان سرآغاز نوزایی و شکوفایی فرهنگی و تمدنی بعد از فروپاشی هخامنشیان است که در دوران ساسانیان به اوج و اعتلای مجدد خود رسید. از اینرو شناخت مسائل فرهنگی و مذهبی این دوره از اهمیت ویژه‌یی برخوردار است.

ریتونهای اشکانی

ریتونهای مکشوفه از دوره اشکانی و تأثیراتی که از هنر بومی هخامنشی و هنر و باورهای یونانی بر روی آنها مشاهده میشود، یکی از عوامل شناخت و درک مناسب از شرایط فرهنگی، مذهبی و هنری این دوره محسوب میشوند. در این مقاله سعی شده با معرفی، مقایسه و تحلیل این آثار، تصویری واضحتر از شرایط فرهنگی، هنری و مذهبی این دوران اشکانیان ارائه شود.

پیشینه پژوهش در زمینه ریتونهای اشکانی به فعالیت ماسون در حفاری شهر نسا باز میگردد. نتایج این کاوش در کتابی با عنوان *ریتونهای اشکانی نسا*، منتشر و گزارش حفاری نسا، طرحها و عکسهای ریتونهای مکشوفه در آن آورده شده است. همچنین امید هوتن در سال ۱۳۷۷ در رساله کارشناسی ارشد خود با عنوان *ریتونهای ایرانی از هزاره چهارم قبل از میلاد تا پایان دوران ساسانی به بررسی و طبقه‌بندی کلی ریتونها در ادوار مختلف پرداخته است*. فائق توحیدی نیز در همین سال در مقاله‌یی که در نشریه موزه‌ها با عنوان *بررسیهای هنری و کاربردی ظروفی به نام ریتون (ساغر) در هنر ایران به چاپ رسید*، با استفاده از واژه «ساغر»^۱ به جای ریتون، تعریف و طبقه‌بندی مناسب و کاربردی از ریتونها ارائه کرده است.

ریتونهای بدست آمده از دوران اشکانیان را میتوان در دو گروه کلی طبقه‌بندی کرد. این طبقه‌بندی بر اساس محل کشف ریتونها صورت گرفته است. گروه اول، ریتونهای مکشوفه از نسا را شامل میشود. ریتونهای این گروه از تعداد بیشتری برخوردارند و گروه دوم، ریتونهای کشف شده از دیگر نقاط قلمرو اشکانیان است. تعداد این گروه اندک و پراکندگی جغرافیای محل کشف آنها زیاد است.

گروه اول: ریتونهای مکشوفه از نسا

شهر باستانی نسا در حومه عشق‌آباد قرار دارد. کاوشهای این شهر تاریخی در سال ۱۹۳۰ م، بوسیله باستان‌شناس روسی ماروچنکو آغاز شد. سپس در سال ۱۹۴۶ م هیئت علمی^۲ به سرپرستی پروفیسور ماسون، به کاوش در آن منطقه ادامه داد. نسا از یک شهر محصور و ارگی (که بیرون از حصار شهر، روی تپه‌یی بنا شده)، تشکیل شده است. این ارگ یا دژ طبق لوحی گلی که در آن پیدا شده، «مهرداد کرت» نام داشته و توسط مهرداد اول اشکانی ساخته شده است. در پاییز سال

۱. ساغر به گروه مشخصی از ظروف اطلاق میشود و جایگزینی این واژه با واژه ریتون بنظر شایسته نیست.



(تصویر ۱). ریتون شاخی شکل، منتهی به بدن انسان (مکشوفه از نسا) محل نگهداری: موزه آرمیتاژ

۱۹۴۸م. در یکی از اتاقهای این مجموعه، موسوم به «اتاق مربع»، چهل ریتون شاخی شکل از جنس عاج بدست آمد. اتاق مربع، انبار اختصاصی آرامگاههای پادشاهان اشکانی بوده است. بنظر میرسد، اینجا همان محلی است که طبق مشاهدات ایزدور خاراکسی در نسا، مدفن بزرگان دین یا آرامگاه اجداد اشکانیان بوده است. تصور میشود، ریتونهای بدست آمده از این اتاق، هدایا و نذوراتی است که به آرامگاه اجداد پارتیان اهدا شده و شاید از آنها در مراسمی خاص (مربوط به آیین بزرگداشت نام و یاد اجداد و در گذشتگان اشکانی) استفاده میشده است (ماسون، ۱۳۸۳: ۱۷). بزرگی و سنگینی

این ریتونها گمانه‌زنی استفاده آنها در آیینی خاص را تقویت میکند. شکل کلی این ریتونها عبارت است از ظرفی که در انتها با انحنا شاخی شکل به بدن حیوان، انسان یا یک موجود خیالی منتهی میشود و در بدنه ظرف و لبه آن تزئیناتی بکار رفته است.

در ساخت ریتونهای این گروه دو سنت فرهنگی دخیل بوده‌اند:

• سنت ایرانی- هخامنشی

• سنت یونانی

اگرچه سنت یونانی، نقش قابل توجهی در تزئین این ریتونها داشته است؛ اما ترکیب و تداخل عناصر یونانی با عناصر سنتی ایرانی بگونه‌یی صورت گرفته که نمیتوان آن را کپی برداری تلقی کرد. «این ریتونها بصورت مخلوطی از نقشمایه‌های کلاسیک و شرقی تزئین شده و نمایانگر تلفیق ایده‌های شرق و غرب توسط اشکانیان است» (هرمن، ۱۳۷۳: ۳۸). در واقع آثار هنری که به تقلید از هنر هلنی در محدوده قلمرو اشکانی ساخته شده‌اند، فقط الهام گرفته از شکل ظاهری هنر یونانی هستند و در هیچ کدام از آنها محتوای هنری یونان درک نشده است. «مثلاً در هیچ یک از این آثار، قواعد کوتاه‌نمایی، ایستایی متعادل (متقارن) و قواعد مربوط به حرکت بدن، آنچنان که در هنر یونانی دیده میشود، وجود ندارد» (قادری، ۱۳۸۲: ۷۷۷-۷۷۹).

معرفی برخی از نمونه‌های مکشوفه از نسا



(تصویر ۲). ریتون شاخی‌شکل، منتهی به سر اسب شاخدار (مکشوفه از نسا)؛ محل نگهداری: موزه آرمیتاژ

ریتون شاخی‌شکل، منتهی به سر اسب شاخدار (تصویر ۲) که محل خروج مایع در میان سینه حیوان قرار دارد. ارتفاع ظرف ۵۵ سانتیمتر، قطر دهانه آن چهارده سانتیمتر و گنجایش آن یک لیتر است. این ریتون در موزه آرمیتاژ نگهداری میشود. پاهای اسب، بطرف جلو کشیده شده و نیم‌تنه حیوان نشسته را به نمایش میگذارد. حداقل بین نیم‌تنه اسب و قسمت انحنایی جام، با برگهای کنگر تزئین شده است. قسمتی از لبه ریتون از بین رفته است. در قسمت زیر لبه ظرف، مجلسی به تصویر درآمده است که در آن خدای زئوس با نیم‌تنه برهنه با عصایی در دست چپ و گریزی در دست راست در کنار هرمس و زنی که با یک شئل و توری خود را پوشانده، ایستاده است. زن انگشت سبابه را بطرف بینی برده (مانند علامت سکوت) و به‌مراه خدای دیگری که احتمالاً دیوزینوس است، در مراسم جشنی شرکت کرده‌اند.



(تصویر ۳). ریتون شاخی‌شکل، منتهی به سر شیر شاخدار و بالدار که شاخهای آن شکسته است (مکشوفه از نسا)؛ محل نگهداری: موزه آرمیتاژ

ریتون، بشکل شیری شاخدار و بالدار (تصویر ۳) که شاخهای آن شکسته است. در قسمت زیر لبه، صورتهایی شبیه ماسک مشاهده میشود و در پایین آن، عده‌یی نشان داده شده‌اند که یک آلت موسیقی، شبیه چنگ و سازی در دست دارند و در جلوی آنها شخص دیگری در حال حرکت دادن قوچی برای قربانی کردن است.



ریتون منتهی به بدنه شیر شاخدار و بالدار (تصویر ۴)، در طرف دیگر و زیر لبه این ریتون، زنی با دو لوحه در دست و زن دیگر با عطردان مرمری و زن سومى با یک جعبه، احتمالاً حاوی جواهرات، نشان داده شده است. در ادامه این قسمت مردی بر عصایی تکیه داده است.



(تصویر ۴). ریتون منتهی به سر شیر شاخدار بالدار؛ محل نگهداری: موزه تاریخ عشق آباد

جنبه‌های مختلف کاربرد ریتونهای نسا

الف) کاربرد آیینی ریتونها

آنچه از مستندات تاریخی برمی‌آید، اشکانیان اقوامی بودند که نسبت به دین حساسیت خاصی نشان نمیدادند؛ یعنی هرگز در طی دوران حکومت آنها، حکومت دینی مشابه با آنچه در دوران ساسانی رخ داد، اتفاق نیفتاد. این مسئله بوضوح از شیوه‌های

حکومت و آیینهای مختلفی که در قلمرو حکومت اشکانی وجود داشته، دیده شده است. با توجه به این نکته ظهور الهه‌های یونانی بر روی آثار دوران اشکانی دور از انتظار نیست. از طرف دیگر، وجود این الهه‌ها را نمیتوان با پرستش مستقیم آنها یکی دانست؛ زیرا در دوره اشکانیان، برخی از الهه‌های ایرانی با همتایان یونانی خود درهم آمیخته‌اند؛ بگونه‌یی که تمثال آفرودیت، بیانگر نقش آناهیتا و هرکول بیانگر ورثرغنه ایرانی است (کالج، ۱۳۸۰: ۹۵). تحلیل این نقوش که بر روی ریتونهای اهدایی آرامگاه اجداد اشکانیان تهیه شده است، میتواند گواهی بر جنبه کاربرد آیینی آنها و نشان‌دهنده آزادی مذهبی اشکانیان باشد.

ب) کاربرد هنری ریتونها

قضاوت از روی سبک و مجموعه نقوش ظروف مکشوفه از نسا نشان میدهد که در ساخت آنها از یک الگوی اساسی پیروی شده است و همه آنها متعلق به هنرکده واحدی هستند که هنرمندان آن در فن حکاکی روی عاج، دارای مهارتهای کامل و عالی بوده‌اند. موضوعاتی که روی ریتونها ایجاد شده، بسیار متنوع است؛ اما همه آنها را میتوان به سه گروه معین دسته‌بندی کرد:

- دسته اول، شکل موجودات تخیلی و غیرواقعی است که در انتهای ظروف بکار رفته است. این شکلها دارای سبکی کاملاً ایرانی و برگرفته از نقش مایه‌های هخامنشی است. اغلب این شکلهای افسانه‌یی عبارتند از: شکلهای موجوداتی شبیه انسان - حیوان، تصاویر شیرها و اسبهای بالدار و شاخدار که این حیوانات شباهت زیادی به نمونه‌های بر جای مانده در تخت جمشید دارند.

- دسته دوم، تصاویر خدایان یونانی است که بر زیر لبه ریتونها بکار رفته است. در این نقوش، تصاویر دوازده رب النوع اولیمپ دیده میشود. موضوعاتی که مربوط به دیونیزوس است، در این تصاویر جایگاه مهمی دارند. از جمله آنها میتوان به بردن حیوانات به محل‌های قربانی، نذر شراب برای خدایان، انجام مراسم دینی و رقص در محراب معابد و غیره اشاره کرد (ماسون، ۱۳۸۳: ۱۸). - دسته سوم، صورتهایی شبیه به ماسک است که در لبه ریتونها دیده میشود. در این چهره‌ها اگرچه موضوع اصلی برگرفته از یونانیان است؛ ولی منشأ این چهره‌ها را نمیتوان ایرانی و اشکانی دانست. با وجود این، ترسیم روبروی چهره و خیره بودن و نگاه به دور دست کردن چهره‌ها، مهمترین ویژگی این نقوش است که آن را میتوان نتیجه آمیزش بنمایه‌های هلنی و اشکانی دانست. «تمام رخ‌نمایی در حالی که تصویر به جلو خیره شده، راهی برای عظمت و ابهت بیشتر دادن به صاحب تصویر است» (فرامکین، ۱۳۷۲: ۲۴۳). نکته قابل توجه در این نقوش آن است که در هیچ‌کدام از این نقوش، اصالت یک چهره یونانی بوضوح دیده نمیشود؛ یعنی با وجود تمام قراین و شواهد مبتنی بر تأثیرپذیری این نقوش از هنر هلنی، باید پذیرفت که در این نقوش تأثیراتی از هنر اشکانی نیز در آن هویداست.

در یک جمع‌بندی کلی، ریتونهای نسا را میتوان ترکیب یا تلفیقی از هنر پیشین ایران و هنر هلنی دانست؛ ترکیبی که در آن از یکسو جنبه‌های هنری هخامنشی هویداست و از سوی دیگر جنبه‌های هنری هلنی آن کاملاً مشهود است؛ ولی در نگاهی عمیق‌تر نمیتوان بطور اخص این ظروف را نمونه‌برداری و کپی از اصل یونانی آن بشمار آورد. در بیانی ساده، ریتونهای نسا را میتوان نمونه‌یی کامل از هنر ایران عصر اشکانی دانست که ترکیباتی از هنر عصر هخامنشی و عصر هلنی را به گونه ایرانی شده، در هم آمیخته و پایه‌گذار هنر درخشان قرون بعدی شده است.

گروه دوم: ریتونهای مکشوفه از دیگر نقاط قلمرو اشکانی

تعداد شانزده ریتون از حفاریات باستان‌شناسی و گاه‌گاه از کشفیات اتفاقی در سایر نقاط قلمرو اشکانی بدست آمده است. ریتونهای این گروه از نظر فرم و شکل متنوعند و محل کشف پراکنده‌یی

دارند. برخی از آنها از قلمرو ایران امروزی بدست آمده و برخی دیگر متعلق به نواحی بین‌النهرین است. محل کشف و فرم این ریتونها عبارتند از: ریتون شاخی شکل از تپه کوهان، ریتونی به شکل بدن حیوان از ری، ریتونی منتهی به سر اسب از مسجد سلیمان، ریتونی بشکل قوچ و ریتون دیگری بشکل آملورا از گرمی، کوزه ریتون از تل شاملو، کوزه ریتون از قومس، سفال خاکستری با تزئینات شاخی شکل از یاریم تپه، ریتون شاخی شکل منتهی به سر اسب از «دوراوپس»^۱، کوزه ریتون از تل نیپور، کوزه ریتون از سلوکیه، کوزه ریتون از اشدود، کوزه ریتون از تل بلا، کوزه ریتون از تل دیجبران، کوزه ریتون از بگرام و ریتونی مخروطی متصل به پشت اسفنگس از تاکسیلا^۲ بدست آمده است. دو نمونه از این ریتونها از جنس فلز و بقیه از جنس سفال هستند. از تنوع و پراکندگی گروه اخیر میتوان نتیجه گرفت که ساخت و تولید این ریتونها ریشه در فرهنگ و سنتهای برجای مانده از دولت هخامنشی و قبل از آن دارد و بر خلاف ریتونهای نسا، تأثیرات و تأثرات مستقیم دولت اشکانی (و فرهنگ یونانی) در بوجود آمدن آنها، نقش قابل ملاحظه‌یی نداشته است.



(تصویر ۵). ریتون شاخی - شکل منتهی به سر بز، مکشوفه از تپه کوهان (ده کیلومتری فیروزکوه)؛ محل نگهداری: موزه ملی ایران

معرفی تعدادی از ریتونهای مکشوفه از سایر نقاط

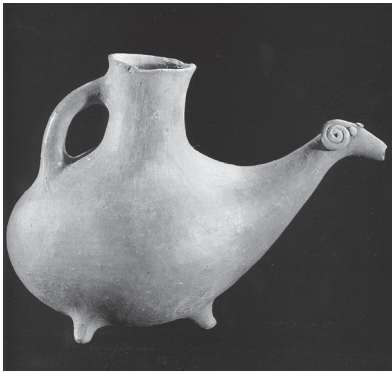
الف) ریتون تپه کوهان

ریتون شاخی شکل منتهی به سر بز کوهی (تصویر ۵) که تقریباً سالم (نشانه‌یی از یک بند زدن قدیمی بر خود دارد) و از تپه کوهان بدست آمده است. این ظرف که از جنس سفال سرخ رنگ و صیقلی ساخته شده، بر اساس گفته‌های حفاران غیرمجاز از درون یک گور بدست آمده است. تپه کوهان در شصت کیلومتری شرق تهران، در منطقه دماوند و حدود ده کیلومتری فیروزکوه در کنار روستایی به همین نام قرار دارد. سکه‌هایی از دوران فرهاد دوم (حدود ۱۳۸-۱۲۸ ق.م) و نیز مهرداد دوم (۱۲۴-۸۷ ق.م)، به همراه این ریتون بدست آمده است. این ریتون شاخی شکل،

1. Dura - Europos

۲. Taxila، محوطه‌یی باستانی در ساحل شرقی رود سند، در نزدیکی شهر راولپندی در پاکستان امروزی

با ارتفاع سی سانتیمتر، منتهی به سر بز کوهی با ریش و شاخهای بلند است. پاهای حیوان خم شده و زانو زده است. دهانه خروج مایع در سینه حیوان قرار گرفته و کل حجم مایع از آن به آرامی خارج میشده است. این ریتون بسیار باریک و ظریف از دو تکه تشکیل شده و سر برجسته آن بعداً بدان افزوده شده است. تعادل بین سر ریتون و ظرف شاخی شکل بسیار خوب ایجاد شده است. دهان و سوراخهای بینی ریتون کنده کاری شده‌اند. پاها نازک و لوله‌یی شکل همراه با خمیدگی به سمت بیرون است. این ریتون در موزه ملی ایران نگهداری میشود (زایل، ۱۳۸۰: ۲۹۱).



(تصویر ۶). ریتون، بشکل قوچ، مکشوفه از منطقه گرمی؛ تاریخ احتمالی، سده دوم تا اول قبل از میلاد؛ محل نگهداری: موزه ملی ایران



(تصویر ۷). ریتون بشکل گوزن، مکشوفه از شمال ایران؛ محل نگهداری: موزه ملی ایران

ب) ریتون گرمی

ریتونی بشکل یک قوچ (تصویر ۶) از منطقه گرمی بدست آمده است. گرمی در ۱۲۰ کیلومتری شمال غرب اردبیل و ۱۲۰ کیلومتری شمال شرق مشکین شهر قرار دارد و تپه‌های باستانی زیادی را در بر گرفته است.

این ریتون از جنس سفال و دارای بدنه‌یی بشکل بیضی دراز است که به گردن استوانه‌یی شکل یک قوچ ختم میشود. در انتهای سر قوچ یک سوراخ آبریز وجود دارد. بر روی بدنه ظرف که با وجود شکل هندسی شده آن، بدن حیوان را مجسم میکند، گردن بزرگ استوانه‌یی ظرف قرار گرفته که لبه‌یی ساده، کلفت و برگشته به بیرون دارد و بوسیله یک دسته منحنی به ظرف متصل میشود. روی ظرف جزئیات قابل توصیفی وجود ندارد. این ریتون، احتمالاً تاریخی برابر با سده دوم تا اول پیش از میلاد دارد و در موزه ملی ایران نگهداری میشود (همان: ۲۹۲).

همانگونه که مطرح شد، ریتونهای این دسته، تحت تأثیر فرهنگ قدیم ایرانی ساخته و پرداخته شده‌اند و نمونه‌های مذکور با نمونه‌هایی از دوران قبل از هخامنشی قابل مقایسه‌اند؛ بعنوان مثال، ظرفی بشکل گوزن (تصویر ۷) و همچنین ظروف دیگری که بشکل

گاو کوهاندار و بز کوهی، بین سالهای ۱۲۰۰-۸۰۰ ق.م در مناطق شمالی ایران ساخته شده‌اند، کاملاً قابل مقایسه با ریتون مکشوفه از گرمی است. بنابراین ساخت این دسته از ظروف را میتوان تحت تأثیر هنر پیشین ایرانی دانست.

بررسی و مقایسه ریتونهای مکشوفه از منطقه نسا و سایر مناطق

دسته اول ریتونهای بررسی شده که شامل ریتونهای مکشوفه نسا از هستند از اهمیت ویژه‌ی برخوردارند. آنچه که در اینجا قابل ذکر است، هم نوع بودن این ریتونهاست. یعنی تمامی چهل ریتون مکشوفه در نسا از نوع شاخی شکل بوده و انواع دیگر ریتون در بین آنها مشاهده نشده است. دسته دوم ریتونهای ذکر شده از تعداد کمتر و محل کشف پراکنده‌تری برخوردارند. ریتونهای این دسته بر خلاف ریتونهای نسا از نظر شکل متنوع هستند. این دسته شانزده ریتون را در بردارد و از دورااورپوس و سلوکیه در سرحدات غربی و تاکسیلا و بگرام در سرحدات شرقی دولت اشکانی بدست آمده‌اند. از تنوع و پراکندگی گروه اخیر، میتوان نتیجه گرفت که ساخت و تولید این ریتونها ریشه در فرهنگ و سنتهای برجای مانده از دولت هخامنشی و ما قبل آن دارد و بر خلاف ریتونهای نسا، تأثیر و تأثر مستقیم دولت اشکانی (و فرهنگ یونانی) در به وجود آمدن آنها نقش قابل ملاحظه‌یی نداشته است.

مقایسه و بررسی ریتونهای مکشوفه از دوره اشکانی، معرف سبک هنر ویژه در این دوره است؛ سبکی غیررسمی که از ویژگیهای آن، عدم تعهد هنرمند به یک شیوه و سنت خاص است، همانند آنچه در دوران هخامنشی وجود داشت. در این دوره هنرمندان در بخشهای مختلف پادشاهی اشکانی، متناسب با ذوق و سلیقه خود و همچنین داشته‌های فرهنگی گذشتگان و نیز شدت و ضعف تأثیر از فرهنگ یونانی، به خلق آثار هنری میپرداخته‌اند. در بخشهایی از قلمرو اشکانی که هنر آنها، بیشتر تحت تأثیر هنر یونان و دولت سلوکی بوده، آثار خلق شده هم گرایش به هنر هلنی و سلوکی داشته است. در بخشهای دیگر که بدلیل مختلف، تأثیرات این هنر کمتر بوده، آثار هنری هم الهام گرفته از هنر هخامنشی و پیش از آن بوده‌اند. توجه به این نکته ضروریست که در هر کجا که آثاری از هنر یونانی مشاهده شده، نمیتوان آن را نمونه‌یی صرف از این هنر دانست؛ بلکه هنرمندان ایرانی با ترکیب و تلفیق فرهنگ و هنر بومی و هنر یونانی سبک جدیدی از هنر را ارائه کرده‌اند.

نتیجه‌گیری

ریتونها یکی از مؤلفه‌های شناخت فرهنگ، هنر و مذهبی دوران اشکانی است. محدودیت منابع باستان‌شناختی این دوران، اهمیت این ظروف را دوچندان کرده است. تحلیل و بررسی شکل ظاهری، نقوش تزئینی و الهه‌های یونانی موجود بر روی ریتونهای بدست آمده از شهر نسا و ریتونهای مکشوفه از دیگر نقاط متعلق به این دوره، تصویرگویی از فرهنگ، هنر و مذهب دوران اشکانی را ارائه میکند. اشکانیان میراث‌بران فرهنگ و تمدن ایرانی- هخامنشی بودند که هفتاد سال پس از فروپاشی این امپراتوری و سیطره فرهنگ یونانی در این مناطق، بقدرت رسیدند و بر بخش بزرگی از جهان آن روز حکم راندند. طبیعی است که بعلت گستردگی منطقه زیرنفوذ دولت اشکانی و همچنین شرایط اقلیمی و فرهنگی گوناگون این سرزمینها، نمیتوان تصویری یکپارچه از هنر در کل شاهنشاهی اشکانی در ذهن پروراند. ریتونهای اشکانی و بررسی آنها، بخوبی نشان‌دهنده آزادی عمل در هنر و مذهب است. در این دوره، هنر با توجه به سلايق، سنتها و عادات رایج محلی بکار گرفته میشد. از اینرو مکاتب سنتی هنر ایرانی و فرهنگ هلنی، نه تنها ترکیب شده و بطور توأمان بکار گرفته میشدند؛ بلکه باید آن را هنری تلفیقی و جدید تلقی کرد. ایران در هیچ یک از دوره‌های تاریخی باستان‌شناسی دوره اشکانی، چنین آمادگی را برای پذیرش نهضت‌های فرهنگی مختلف و جدا از جریانهای رسمی نداشته است. همچنین ایران در هیچ دوره تاریخی دیگری، مرزبندیهای عقیدتی این چنین بخود ندیده است. در واقع آداب کهن ایرانی، بموازات سنن نو، اشکال فرهنگی جدیدی را در این دوره بوجود آورده است. اشکانیان با داشتن پشتوانه‌ی قوی، مانند هنر هخامنشی، یونانی و همچنین تأثیر هنر و تمدن بین‌النهرین، هنری تلفیقی و در عین حال جدید بوجود آوردند که شکل پیشرفته و تکامل یافته آنها را باید در روزگار ساسانیان و در هنر آنها جستجو کرد.

منابع فارسی

کتاب

- پرادا، ایدت؛ هنر ایران باستان، ترجمه یوسف مجیدزاده، چاپ اول، تهران: انتشارات دانشگاه تهران، ۱۳۵۷.
- دوبواز، نیلسون کارل؛ تاریخ سیاسی پارت، ترجمه علی اصغر حکمت، تهران: ابن سینا، ۱۳۴۲.
- دهخدا، علی اکبر؛ لغتنامه، زیر نظر محمد معین، تهران: دانشگاه تهران، مؤسسه دهخدا.
- زاپل، ویلفرید؛ هفت هزار سال هنر ایران، تهران: موزه ملی ایران، ۱۳۸۰.
- فرامکین، گرگوار؛ باستان‌شناسی در آسیای مرکزی، ترجمه صادق ملک شهمیرزادی، تهران: انتشارات وزارت امور خارجه، ۱۳۷۲.
- کالج، مالکوم؛ اشکانیان، ترجمه مسعود رجب نیا، چاپ دوم، تهران: انتشارات هیرمند، ۱۳۸۰، ص ۹۵.
- گریشمن، رومن؛ ماد و هخامنشی، ترجمه عیسی بهنام، تهران: دانشگاه تهران، چاپ دوم، ۱۳۷۱.
- _____؛ فرهنگهای هنر ایران، ترجمه یعقوب آژند، تهران: انتشارات فارابی، ۱۳۷۶.
- ماسون، میخائیل یوگنیویچ؛ ریتونهای اشکانی نسا، ترجمه شهرام حیدر آبادیان، تهران: نشر ماکان، ۱۳۸۳.
- هرمن، جورجینا؛ تجدید حیات هنر و تمدن در ایران باستان، ترجمه مهرداد وحدتی، تهران: مرکز نشر دانشگاهی، ۱۳۷۳.

مقاله

- توحیدی، فائق؛ «بررسیهای هنری و کاربردی ظروفی به نام ریتون (ساغر) در هنر ایران»، نشریه موزه‌ها، شماره بیستم، ۱۳۷۷.
- معصومی، غلامرضا؛ «نقش بز کوهی بر روی سفالهای پیش از تاریخ ایران»، نشریه بررسیهای تاریخی، شماره سوم، سال پنجم، ۱۳۴۹.

پایان نامه

- دهدشتی، منیژه؛ مطالعه و بررسی تحلیلی شواهد باستان‌شناسی نقش حجمی حیوانات در تپه سگزآباد دشت قزوین، ایران در اواخر عصر مفرغ و عصر آهن ۲، پایان‌نامه کارشناسی ارشد،

- دانشگاه تهران، دانشکده ادبیات و علوم انسانی، ۱۳۸۰.
- قادری، علیرضا؛ بررسی تأثیرات هلنی بر هنر پیکره‌تراشی عصر اشکانی، پایان‌نامه کارشناسی ارشد دانشگاه تربیت مدرس (دانشکده ادبیات و علوم انسانی)، زمستان ۱۳۸۲.
- هوتن، امید؛ ریتونهای ایرانی از هزاره چهارم قبل از میلاد تا پایان دوران ساسانی، پایان‌نامه کارشناسی ارشد، دانشگاه آزاد اسلامی (واحد تهران جنوب)، ۱۳۷۷.

منابع لاتین

- A.S. Melikian shirvani, "The Iranian Wine Horn from Pre-Achaemenid Antiquity to ahlg vsdnihd the Safavid Age" Bulletin of the Asia Institute, Vol. 10, USA, 1996, p. 85-138.
- Haerinck, E.(1980). "Twinspouted Vessels and their Distribution in the Near East from the Achaemenian to the Sasanian periods".Iran.vol:18.PP:43-54.