

صنایع دستی، بازتابی از تداوم زندگی گذشته منطقه دشمن‌زیاری

فاطمه رزمجویی^۱

تاریخ دریافت مقاله: ۱۳۹۴/۱۲/۱۱

تاریخ پذیرش نهایی مقاله: ۱۳۹۵/۴/۲۴

چکیده

منطقه دشمن‌زیاری، بخش سرحدی شهرستان نورآباد ممسنی، با طبیعت جذاب و منحصر بفرد و با وجود فاصله نزدیک به کلانشهر شیراز، همچنان ناشناخته باقی مانده است. طبیعت منطقه دشمن‌زیاری دارای درختان، گیاهان، انواع سنگها، مواد معدنی و حیوانات اهلی بسیاری است. برخورداری از این مواهب طبیعی باعث شده که مردم محلی متناسب با نیاز خود از آنها استفاده کنند و ابزار مورد نیاز زندگی خود را مانند خيگ، تاوار، کِنِفْتِر، شَلَنگی، بَنَد هَشْت دَر هَشْت و غیره بسازند. این دست‌ساخته‌ها، کاربردهای متنوعی در زمینه‌های کشاورزی، دامداری و خانگی دارند. پژوهش حاضر درصدد گردآوری اطلاعات از چگونگی سازگاری مردم محلی با طبیعت منطقه با روش توصیفی - میدانی (مصاحبه و تهیه عکس) انجام شده است. نتایج این پژوهش نشان داد که مردم بومی با استفاده از طبیعت غنی و متنوع منطقه، ابزارهای مورد نیاز زندگی خود را با کاربردهای متنوع، بدست آورده و از آنها تا به امروز بهره برده‌اند. از اینرو، میتوان گفت منطقه دشمن‌زیاری یک موزه زنده ارزشمند است. صنایع دستی و حرفه‌های مربوط به آن، جزئی از میراث فرهنگی ملموس و بسیار باارزش بشمار می‌آیند و باید حفظ و حراست شوند.

کلیدواژگان

دشمن‌زیاری؛ خيگ؛ تاوار؛ کِنِفْتِر؛ شَلَنگی؛ بَنَد هَشْت دَر هَشْت؛ میراث فرهنگی

مقدمه

یونسکو، در کنفرانس عمومی سازمان آموزشی، علمی و فرهنگی ملل متحد، در نشست خود در پاریس در سال ۲۰۰۳ م. با اشاره به اسناد بین‌المللی حقوق بشر، بویژه اعلامیه جهانی حقوق بشر، پیمان بین‌المللی حقوق اقتصادی، اجتماعی و فرهنگی و پیمان بین‌المللی حقوق مدنی و سیاسی، به وابستگی متقابل ریشه‌دار بین میراث فرهنگی ناملموس و میراث فرهنگی و طبیعی ملموس، بر اهمیت میراث فرهنگی ناملموس، بعنوان انگیزه اصلی تنوع فرهنگی، همچنین حراست از فرهنگ سنتی و فولکلور تأکید کرده است. مواردی، همچون ریشه داشتن در سنت فرهنگی یا تاریخ فرهنگی جامعه مورد نظر؛ ارزش داشتن آن، بعنوان شاهی یگانه از یک سنت فرهنگی زنده؛ با تصدیق اهمیت دانش سنتی، بویژه نظام دانشی بومیان، بعنوان منبع سرمایه معنوی و مادی و سهم آن در توسعه پایدار و همچنین نیاز به حفظ و ترویج مناسب؛ با توجه به اینکه فعالیتها، کالاها و خدمات فرهنگی، دربردارنده هویتها، ارزشها و معانی‌اند. بنابراین ماهیت اقتصادی و فرهنگی نیز دارند و نباید فقط محصولات تجاری تلقی شوند؛ در این باب جای دارند و مستلزم حفظ و حراست هستند (غنی و همکاران، ۱۳۸۶: ۵۶۰-۵۸۰).

صنایع دستی و مهارت ساخت آنها به ترتیب جزء میراث فرهنگی ملموس و ناملموس محسوب میشوند و یکی از بخشهای ارزشمند میراث فرهنگی زنده و باقی‌مانده از سنت و تاریخ فرهنگی منطقه دشمن‌زیاری بشمار می‌آیند. دشمن‌زیاری منطقه سرحدی شهرستان نورآباد ممسنی در استان فارس است که با وجود قرارگرفتن در فاصله بسیار نزدیک به کلان شهر شیراز، همچنان بکر و دست‌نخورده باقی مانده است. برای رسیدن به منطقه دشمن‌زیاری سه مسیر پیچ در پیچ و زیبا از میان کوهها، جنگلهای بلوط، باغات میوه و مزارع وجود دارد که چشم هر بیننده‌ی را محصور خود میکند. این سه مسیر در بخش معرفی جغرافیای دشمن‌زیاری با توضیح بیشتری آمده است. طبیعت تپه و ماهوری، جنگلهای بلوط، منابع آبی فراوان، مرتع و چرای دام، سبب شده که روستاییان ابزار مورد نیاز زندگی خود را از چوب، سنگ، پوست، پشم و موی گوسفندان در عین سادگی بسازند، بعنوان مثال، برای رنگ کردن پودهای قالی از گیاهان جنگلی، همچون ریواس، برای خوشبو کردن مشک از پوست میوه بلوط به نام جفت، برای وصل کردن چوبها بهم از پوست و روده بز استفاده میکنند تا ابزار مخصوص کشاورزی به نام «اوسه» ساخته شود. صنایع دستی منطقه، تأکیدی بر انس و سازگاری مسالمت‌آمیز مردم با طبیعت، ساده‌زیستی و تلاش آنها برای گذران زندگی است.

هدف از پژوهش حاضر بررسی، ثبت و معرفی صنایع دستی منطقه دشمن زیاری و همچنین اثبات این نکته مهم است که صنایع دستی فقط به محصولات تزئینی و تجاری محدود نمی‌شود؛ بلکه هرگونه ابزاری که به فرمان ذهن و با دست بشر با کاربردهای متنوع اقتصادی، تزئینی، کشاورزی، باغداری، دامداری و خانگی ساخته شود، صنایع دستی قلمداد می‌شود. اینها میراث فرهنگی ارزشمند سرزمین کهن ایران هستند که باید حفظ و حراست شوند تا بدین وسیله علاوه بر جلوگیری از فراموشی آنها، در اختیار آیندگان قرار گیرند. در نتیجه حفظ و حراست از میراث فرهنگی، آیندگان با نوع و هنر پدران و مادران خود آشنا می‌شوند و به چگونگی گذران زندگی و استفاده‌هایی که مردم در گذشته از طبیعت اطراف خود می‌کردند، بدون آن که ضرری به طبیعت بزنند، پی می‌برند.

در این پژوهش ابتدا به معرفی منطقه دشمن زیاری (جغرافیایی، تاریخی) پرداخته شده، سپس انواع صنایع دستی منطقه بر اساس جنس (پوست، مو و پشم، چوب، سنگ) و نوع کارکرد (خانگی، صنعتی، کشاورزی، دامداری) معرفی و تقسیم‌بندی شده‌اند.

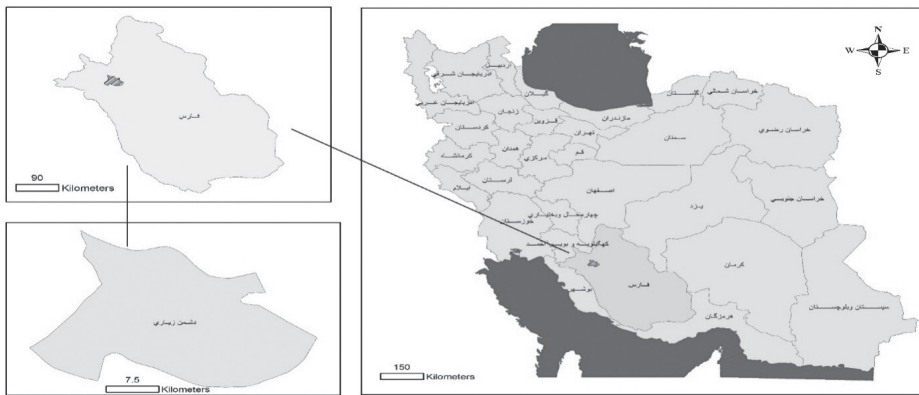
روش‌شناسی و پیشینه پژوهش

پژوهش حاضر از نوع توصیفی و به شیوه اسنادی و میدانی است. برای گردآوری اطلاعات در بخش معرفی منطقه از منابع اسنادی و میدانی، همچون پژوهشهای سازمانی و بازدیدهای میدانی و در بخش یافته‌ها از مصاحبه و تهیه عکس استفاده شده است که در این نوشتار از هر نوع صنایع دستی با توجه به تقسیم‌بندی بر اساس چوب، سنگ، پوست، پشم و مو چند تصویر، بعنوان نمونه آورده شده است. از آنجا که نامهای صنایع دستی، بومی و به گویش لری هستند، برای تلفظ بهتر، هر واژه آوانگاری شده و در انتهای پژوهش، جدول راهنمای آوانگاری نیز ذکر شده است.

در مورد صنایع دستی و اهمیت این منابع ارزشمند، پژوهشهایی که تاکنون انجام شده است، بیشتر با رویکرد صنایع ظریف، تزئینی و با قابلیت خرید و فروش بوده است. با توجه به دست‌نخورده بودن منطقه دشمن زیاری و اینکه تاکنون در مورد صنایع دستی این منطقه، بویژه صنایع دستی کمتر مورد توجه، پژوهشی انجام نشده است، این پژوهش که شامل همه انواع صنایع دستی خانگی، کشاورزی و دامداری است، در نوع خود کاری مستقل و جدید محسوب می‌شود؛ زیرا استفاده از صنایع دستی مورد پژوهش در این نوشتار، بسیار محدود شده و با توجه ماشینی شدن صنایع، بندرت در بازارها یافت می‌شوند.

معرفی منطقه دشمن‌زیاری

منطقه دشمن‌زیاری با وسعت ۹۶۳/۷ کیلومتر مربع با طول جغرافیایی ۵۱ تا ۵۲ درجه شرقی و عرض جغرافیایی ۲۹ تا ۳۰ درجه شمالی در شمال شرقی شهرستان ممسنی، در استان فارس، واقع شده است. این منطقه از جهت شمال به شهرستان سپیدان؛ از جهت شرق به شهرستان شیراز؛ از جهت جنوب غربی به شهرستان کازرون و از طرف غرب به بخش مرکزی (بخش بکش) شهرستان ممسنی منتهی می‌شود.



موقعیت جغرافیایی منطقه دشمن‌زیاری (آرشیو شخصی نگارنده)؛ ترسیم: سعید نگهبان

این منطقه با ۱۰۰۰۰ نفر جمعیت متشکل از دو دهستان، با عناوین دشمن‌زیاری با مرکزیت روستای «بنه دروازه» یا دولت‌آباد و «مشایخ» با مرکزیت روستای مشایخ است. این منطقه، ۵۲ آبادی دارای سکنه دارد: ۲۱ آبادی در دهستان مشایخ و ۳۱ آبادی دیگر در دهستان دشمن‌زیاری واقع شده‌اند. عوامل آب و هوایی و ناهمواریها، نظام اجتماعی، نوع اقتصاد و معیشت، عوامل قومی، مذهب، آداب و سنن بصورت متقابل بر نحوه استقرار و زیست سکونتگاههای این منطقه تأثیرگذار بوده است (تکم، ۱۳۸۵: ۱).

از لحاظ ویژگیهای محیطی، منطقه دشمن‌زیاری متشکل از تپه‌ماهورها و مناطق کوهستانی است و عموماً روستاها کم‌جمعیت هستند و در دامنه‌ها استقرار یافته‌اند. شغل بیشتر مردم دامداری و باغداری است. کشاورزی بصورت بسیار محدود در حد رفع نیاز خود روستاییان صورت می‌پذیرد؛ بطوری که برای کشت گندم از تپه‌ها و برای کشت برنج از حواشی باریک رودخانه‌ها در دره‌ها (چم) استفاده می‌شود؛ ولی باغهای انگور این منطقه، انگور و غوره منطقه دشمن‌زیاری را در سطح استان و حتی کشور معروف کرده است.

بدلیل توپوگرافی منطقه، جاده‌ها دارای پیچ‌وخم بسیاری هستند. برای رسیدن به منطقه زیبا و بکر دشمن‌زیاری از شیراز دو مسیر پریچ و خم از میان جنگلهای بلوط و کوهها و یک مسیر از بخش مرکزی ممسنی وجود دارد. مسیر نخست، در جاده شیراز به سپیدان، بعد از شول سنگر فرعی در سمت چپ قرار دارد که از این مسیر وارد بخش «وَرآفتو»^۱ (رو به آفتاب) می‌شویم. مسیر دوم، در جاده شیراز به بوشهر بعد از «خان زنیان» سمت راست، وارد فرعی شده که در ابتدای این مسیر دریاچه‌های زیبای «هفت برم» دیده می‌شوند و با عبور از جنگلهای درهم‌تنیده و پر پشت بلوط، وارد بخش «نس»^۲ (رو به سایه) می‌شویم. مسیر سوم از طرف بخش مرکزی شهرستان ممسنی است. این مسیر با عبور از «تنگ بوان» معروف و شگفت‌انگیز که به نقل از جغرافیدانان مسلمان یکی از چهار بهشت گمشده جهان اسلام است، وارد خاک دشمن‌زیاری می‌شود. تنگ بوان که در گویش محلی به آن «تنگ بُون» می‌گویند، بخش بکش شهرستان ممسنی را به بخش دشمن‌زیاری متصل می‌کند. ارتفاعات واقع در این محدوده، جزء سلسله‌جبال زاگرس هستند. این ارتفاعات به تبعیت از چین‌خوردگی زاگرس، جهتی شمال غربی - جنوب شرقی دارند و سطح دریا بین ۱۵۰۰ تا ۲۹۳۰ متر بلندتر هستند. آب و هوای این محدوده، تحت تأثیر توده‌های هوایی که از سمت غرب و جنوب غرب به کشور وارد می‌شوند و بعضاً در فصول سرد، توده‌های قطبی دریایی که از شمال کشور به این سمت نفوذ می‌کنند، قرار دارد. این منطقه به لحاظ بارندگی از وضعیت مناسبی برخوردار است؛ بگونه‌یی که بعد از شهرستان سپیدان، بیشترین بارندگی استان در این محدوده وجود دارد و موجب افزایش تنوع اکوسیستم در منطقه می‌شود. اقلیم آن از نوع مدیترانه‌یی تا نیمه‌مرطوب و دارای زمستانهایی سرد و تابستانهایی ملایم و مطبوع است (سازمان حفاظت محیط‌زیست استان فارس، ۱۳۹۱: ۶-۹۶).

کوههای بلند دشمن‌زیاری عبارتند از: کوه تاسک با ارتفاع ۳۱۵۰ متر که نه‌تنها بلندترین کوه منطقه دشمن‌زیاری است؛ بلکه بلندترین و مرتفعترین کوه ممسنی محسوب می‌شود و تا خردادماه قله آن پوشیده از برف است. این کوه منبع آبی رودخانه‌های متعددی است که معروفترین آنها رودخانه «قره آغاج» است. کوه «نار» با ارتفاع ۲۷۰۰ متر و کوه «شازکی» به ارتفاع ۲۶۰۰ متر، نسبت به کوه «تاسک» دارای شیب کمتر؛ اما از پهنا و درختان بیشتری برخوردارند. کوه شازکی در امتداد خود به کوه معروف به «لیزکی»، مشترک بین بخش بکش، بخش کوهمره و دشمن‌زیاری،

1. Varafto

2. Nesa

متصل میشود که به سبب وجود مقدار فراوانی گیاه لیزک (بن سرخ) به این نام شهره شده است (تکم، ۱۳۸۵: ۱۷).

ریزشهای جوی مناسب، کوهستانی بودن و وجود سازنده‌های آهکی آسماری و رسوبات دریاچه‌یی، منطقه را از نظر آبهای سطحی در وضعیت نسبتاً خوبی قرار داده است و عموماً آب مورد نیاز فعالیتهای کشاورزی آبی از این طریق تأمین میشود (همان: ۳-۴). آبهای سطحی منطقه، در قالب آبشار (آبشار حسنی پاچر و پاقله)، رودخانه‌ها (ده گردو، بوا، تیکل، بالمینگون، شور، فهلیان)، چشمه‌ها (سر او رو، کربکک، سیرم و غیره) و نهرها خودنمایی میکند. همین امر سبب جذب گردشگر داخلی نیز شده است؛ گردشگرانی که از نعمت وجود چشمه و رود و آبشار، بطور کافی لذت میبرند. با این وجود هنوز بسیاری از چشمه‌های منطقه دشمن‌زیاری ناشناخته مانده‌اند. در منطقه دشمن‌زیاری، نزولات جوی، بستر مناسبی را برای حیات جانوری و ایجاد سایت جنگلی و مرتعی از گونه‌های مختلف گیاهی (بلوط، زبان گنجشک، بنیو، کیکم و غیره) فراهم کرده است. انواع گونه‌های گیاهی، درختی و درختچه‌یی منطقه با توجه به شرایط ارتفاعی و جوی متنوع است که هرکدام دارای ارزش خوراکی، دارویی، صنعتی و علوفه‌یی بالایی هستند.

منطقه دشمن‌زیاری در گذشته به «تیرمردان» معروف بوده که تاریخ آن کمتر مورد پژوهش قرار گرفته است. بر طبق گفته جغرافیدانان مسلمان، همچون ابن خردادبه، ابن بلخی و غیره نام این منطقه، تیرمردان و آبادیهای معروف آن، دبه‌گوز، حراره، کرکان و ... بوده‌اند. طوایف پهونده، بلیمینی، کرکانی، گلگونی تا دوره صفویه ساکنان سرزمین تیرمردان بوده‌اند. گویا این طوایف به دلایلی از این منطقه کوچانده و پراکنده شدند. وجود چند اثر شهر سوخته در منطقه نشان میدهد که آبادیهای تیرمردان در آتش سوخته است (مجیدی کرائی، ۱۳۸۷: ۷۴).

در نهایت ایل دشمن‌زیاری به همراه سه ایل دیگر ممسنی در اواخر دوره صفویه به این منطقه کوچ کرده و نام خود را بر این منطقه نهاده‌اند. مرزهای جغرافیای دشمن‌زیاری یا همان تیرمردان قدیم بسیار گسترده‌تر از مرزهای کنونی بوده و شامل شعب «بوان»، بخشی از «دشت شاهان جاوید»، «قلعه سفید» و بخشی از «سپیدان» میشده است؛ اما در طی ادوار مختلف تاریخ، این حدود تغییر کرده و هر قسمتی از آن به بخشی دیگر ارتقا یافته است. مردم این منطقه همگی لرزبان و بر مذهب شیعه دوازده‌امامی هستند.

یافته‌ها

صنایع پوست

طبیعت، مراتع بسیار مناسبی به چارپایان این مردم هدیه داده و این شرایط، فرصت مناسبی، برای پرورش دامهایی مانند بز، گوسفند، گاو و دیگر چارپایان، چون الاغ و قاطر برای ساکنان منطقه فراهم آورده است. البته از بین این چارپایان، پرورش بز جایگاه ویژه‌ی دارد؛ زیرا این چارپایان حیوانی تیز و چابک و برای طبیعت کوهستانی این منطقه مناسبتر است. علاوه بر آن، نگهداری بز نسبت به گوسفند و گاو راحتتر است. روستاییان از همه اجزاء دام، مانند پشم، مو، پوست و غیره استفاده‌های مفیدی میکنند. از پوست بز، مَشک درست میکنند و از پوست گوسفند «همبون»^۱ میسازند؛ زیرا پوست گوسفند نازک و برای ساخت همبون مناسبتر است و زود سفید میشود؛ ولی برای ساخت مشک مناسب نیست؛ اما پوست بز محکمتر و برای مشک بهتر است. از مشک برای خنک نگهداشتن و نگهداری دوغ و آب و عمل دوغ زدن، استفاده میشود. علت استفاده از مشک در گذشته آن بود که مانند امروز وسایل خنک کننده مدرن وجود نداشت. امروزه هم عشایر و برخی از روستاییان منطقه از مشک استفاده میکنند؛ زیرا فواید نگهداری آب و دوغ را در مشک فراوان میدانند. در جدول شماره ۱ انواع فرآورده‌های صنایع پوستی را که روستاییان منطقه دشمن زیاری در زندگی روزمره خود از آن بهره میبرند، آورده شده است.

جدول شماره ۱: صنایع پوست منطقه دشمن زیاری (مصاحبه با: یدالله کشاورز، ۱۳۹۲)

ردیف	اسم	آوانگاری	جنس	مورد استفاده	کاربرد
۱	مَشک	Mašk	پوست بز	نگهداری آب، زدن دوغ	خانگی
۲	خیگ	Xig	پوست بز	نگهداری دوشاب و روغن	خانگی
۳	خیگول	Xigūl	پوست بز	نگهداری روغن و شیره انگور	خانگی
۴	مَشکول	Maškūl	پوست بز	نگهداری دوغ	خانگی
۵	دولچ	Dūlča	پوست بز	خنک نگه داشتن آب (تصویر شماره ۱)	خانگی
۶	همبون	Hambūn	پوست گوسفند	نگهداری آرد	خانگی

۱. همبون، وسیله‌ی از پوست گوسفند برای نگهداری آرد

صنایع پشم و مو

پشم و موی گوسفندان نیز بسیار مورد استفاده مردم منطقه قرار میگیرد. اهالی، بعد از پرچ کردن (اصلاح پشم گوسفندان و موی بز) گوسفندان و بزها، پشم و موی آنها را دور نمیریزند؛ بلکه آن را برای بهره‌هایی که در زندگی روزمره از آن خواهند برد، نگه میدارند. برای نمونه، موی بز و پشم گوسفند را با پره نخ‌ریسی (دوک نخ‌ریسی)، بصورت بندهای محکم درآورده و با این بندها، وسایل خانگی، کشاورزی و دامداری را میسازند. این بندها را با گیاهانی، مانند ریواس، پوست گردو، پوست خوشک، پوست بنبه و ... رنگ میکنند.

گاهی رنگ تنها تفاوت زیباییها را نشان میدهد. همچنان که نوع رنگی بند را برای تزئین خانه و جهیزیه عروس استفاده میکنند و نوع ساده، سیاه و سفید آن را هم مانند «حور» و «بند هشت در هشت»، برای کارهای روزمره خانگی، کشاورزی و دامداری استفاده میکنند. حور بر دو نوع است: نوع اول، حور گندمی که از موی بز و به رنگ سیاه و سفید ساخته شده و برای حمل گندم از آن استفاده میشود. نوع دوم، حور چرخ که از همان موی بز ساخته میشود؛ اما در آن از بندهای رنگی استفاده شده و نقشهایی هم در آنها ایجاد میکنند از این حور چرخ، برای حمل و نگهداری وسایل عروس استفاده میشود. به همین سبب و متناسب با جشن عروسی آن را رنگ کرده و از حالت سادگی در می‌آوردند. بند هشت در هشت، نیز دو نوع دارد: نوع اول، بند ساده، سیاه و سفید که از آن برای بستن بار بر روی الاغ استفاده میشود و نوع دوم، بند هشت در هشت رنگی که از آن برای بستن وسایل عروس استفاده میشود و به همین مناسبت هم آن را رنگ میکردند. از موی بز سیاه، برای ساختن «بھون» یا همان سیاه‌چادرهای عشایری استفاده میشود. از اینرو بسیار محکم و مقاومند. در جدول شماره ۲ انواع صنایع پشم و موی احشام مورد استفاده در منطقه دشمن‌زیاری آورده شده است.

جدول شماره ۲: صنایع پشم و موی منطقه دشمن‌زیاری (مصاحبه با: نورالله صالحی، ۱۳۹۲)

کاربرد	مورد استفاده	جنس	آوانگاری	اسم	ردیف
خانگی	ساک لباس	موی بز	Hür çarx	حور چرخ	۱
خانگی	برای محکم بستن بار عروس بر اسب (تصویر شماره ۲)	موی بز و رنگی	Band hašt dar hašt	بند هشت در هشت	۲
خانگی	برای تزئین و پوشش رختخوابها (تصویر شماره ۳)	پشم و مو	Gelim	گلیم	۳

ردیف	اسم	آوانگاری	جنس	مورد استفاده	کاربرد
۴	جاجیم	Jājim	پشم	برای تزئین و پوشش رختخوابها (تصویر شماره ۱۶)	خانگی
۵	گَب	Gaba	بدنه از پشم و ریشه اش از موی بز	زیرانداز	خانگی
۶	نَمَد	Namad	پشم	زیرانداز	خانگی
۷	قالی	Ghālī	پشم	زیرانداز	خانگی
۸	چاربندی	Čār bandi	موی بز	برای نگهداری وسایل پیرایش	خانگی
۹	سُفره نون پزی	Sofre nūnpazi	پشم و موی بز	برای پهن کردن زیر وسایل نانوايي (تصویر شماره ۵)	خانگی
۱۰	بُهون	Bohūn	موی بز	برای سکونت، همان سیاه چادر	خانگی
۱۱	شَلنگی	Šalangī	موی بز و پشم	نوعی شله	خانگی
۱۲	قلیون دون	Qeliūn dūn	موی بز و پشم	نگهداری	خانگی
۱۳	آینِ دون	Āyena dūn	موی بز و پشم	برای نگهداری وسایل کوچک شانه و غیره	خانگی
۱۴	تی یوری	Ti yūri	موی بز و پشم	برای نگهداری نمک (تصویر شماره ۶)	خانگی و دامداری
۱۵	جُل	Jol	نمد و حور کهنه، گونی بندی	بر پشت الاغ میگذاشتند، تا بدین وسیله کمر الاغ زخمی نشود	دامداری
۱۶	عرق گیر	Araq gir	پشم	بر پشت اسب، زیر زین میگذاشتند	دامداری
۱۷	کُرَدک	Kordak	پشم بره و نمد	حفاظت چوپان از سرما و گرما (تصویر شماره ۷)	دامداری
۱۸	تاوار	Tāvār	موی بز	حمل کاه (تصویر شماره ۸)	کشاورزی
۱۹	حور گندمی	Hūr gandomi	موی بز	حمل و نگهداری گندم (تصویر شماره ۹)	کشاورزی
۲۰	شَل	Šala	موی بز	حمل وسایل کوچک روزمره	کشاورزی

صنایع چوب

در مناطق زاگرس نشین از منابع چوب و سنگ استفاده بیشتری میشود. منطقه دشمن زیاری جنگلهای انبوه و پریشتی از انواع درختان دارد و پوشش درختی غالب منطقه، درخت مقاوم و دیرسال بلوط است. بلوط ایرانی *Quercus Brantii*، با نامهای بلوط ایرانی، بلوط غرب و بلوط زاگرس شهرت یافته و وجه تسمیه آن به ایرانی به مناسبت نامی بوده که به گونه آن داده شده است.

این گونه، درخاورمیانه و ناحیه ایران و ارمنستان انتشار داشته و مرز ناحیه جنگلی ایرانی - تورانی است. انتشار این گونه در ارتفاعات زاگرس و آذربایجان غربی بیشتر دیده میشود (تابش، ۱۳۹۲: ۱۴۶-۱۴۷). درختان بلوط دارای عمری طولانی هستند که گاه عمر آنها به دوهزار سال میرسد. این درخت، بهترین و مرغوبترین و مقاومترین چوب منطقه را بخود اختصاص داده است. انواع درختان موجود در منطقه، عبارتند از: بلوط، بنیو، کیکم، برچو، بید، بنه، چنار، سپیدار، تنگس، بادام کوهی و غیره. مردم بومی بخوبی میدانند که از چوب کدام درخت و کدام قسمت آن، برای ساخت چه نوع ابزاری استفاده کنند. آنها این آگاهی را از روی تجربه و باتوجه به شرایط زندگی آموخته‌اند. اگر چه طبیعت منطقه سخت و دشوار است؛ اما از خود طبیعت، برای تسلط و چیرگی بر آن استفاده میکنند؛ بعنوان مثال، خونک ابزاری است که مورد استفاده زنان دشمن‌زیاری قرار میگیرد. خونک، دایره‌یی از جنس چوب گردو است که در هنگام پخت نان، چانه نان را بوسیله تیر (چوبی باریک و تقریباً نیم متری از جنس گردو یا برچو که از آن برای جابجایی چانه نان استفاده میشود و چانه بر روی تاوه داغ قرار میگیرد) بر روی آن پهن میکنند. در جدول شماره ۳ انواع دست‌ساخته‌های چوبی، در منطقه دشمن‌زیاری به این ترتیب آورده شده است:

جدول شماره ۳: دست‌ساخته‌های چوبی منطقه دشمن‌زیاری (مصاحبه با: برزین رزمجویی، ۱۳۹۱)

ردیف	اسم	آوانگاری	جنس	مورد استفاده	کاربرد
۱	خونک	Xūnak	چوب گردو	صفحه‌یی دایره‌یی شکل که هنگام پختن نان چانه نان را روی آن پهن میکنند	خانگی
۲	تیر	Tir	چوب برچو	برای پهن کردن چانه نان	خانگی
۳	ملار	Malār	چوب بنیو	سه پایه‌یی است، برای نگهداشتن مشک هنگام دوغ زدن (تصویر شماره ۱۳)	خانگی
۴	سرکو کشکو	Serkū koškū	چوب گردو، بید، بلوط	برای خرد کردن و له کردن مواد غذایی	خانگی
۵	الک	Alak	چوب نازک بید و تور فلزی	برای بیختن آرد	خانگی
۶	کِنِفْتَرِ اویی	Kenefter oee	چوب بید	حمل مشک آب و سنگ (تصویر شماره ۱۱)	خانگی

ردیف	اسم	آوانگاری	جنس	مورد استفاده	کاربرد
۷	کِنْفَتَر هِیم‌آی	Kenefter himaee	چوب بید، بنیو، بلوط	حمل چوب	خانگی
۸	برف‌روب	Barf rüb	چوب بید	برای پاک کردن برف	خانگی
۹	کُرکُری مرغ	Korkorimorq	جرگه تاک پوک و چوب بادام تلخ	برای حمل مرغ هنگام جابجایی	خانگی
۱۰	کُرکُری گپو	Korkorigapū	جرگه تاک پوک و چوب بادام تلخ	برای نگهداری گندم	خانگی
۱۱	بوگردن	Bū gardan	بدنه اش از چوب بلوط و دسته‌هایش از چوب ارزن	وسیله ای گرد برای غلطک کردن و محکم کردن گل پشت بام جهت جلوگیری از نفوذ آب به داخل خانه	خانگی
۱۲	توت‌پ	Tū tapa	چوب بید	چوب پهنی است که برای ضربه زدن و محکم کردن قسمت بُشمه (شیربانی) خانه استفاده میشود.	خانگی
۱۳	چوپا	Čū pa	چوب بلوط و بید	برای راه رفتن در برف و باران	خانگی
۱۴	تَوِیز و نون‌دون	Tavizahvanūdūn	جرگه تاک پوک و چوب بادام تلخ	برای نگهداری نان (تصویر شماره ۱۰)	خانگی
۱۵	تَلَواره	Talvārah	چوب بلوط و بنیو	چهارچوبی که بر آن وسایلی همچون ظروف یا رختخواب می‌گذاشتند	خانگی
۱۶	جارو	Jāru	جیدر	برای تمیز کردن تاوه نان پزی	خانگی
۱۷	سِرکو گپو	Serkūgapū	چوب گردو، بید، بلوط	برای کوبیدن و سفید کردن گندم و برنج	کشاوری
۱۸	سیخ کنگر	Six kangar	چوب بنیو	برای جمع کردن بافه کنگر و کاه	کشاوری
۱۹	اوسه	Osah	پنجه‌هایش از چوب ارزن، دسته‌اش از چوب بید و بوسیله پوست، مو و یا روده بز به هم وصل میشوند.	برای به باد دادن و جداسازی گندم از کاه در خرمن، برای جمع کردن پشته‌ها (بافه) علف (تصویر شماره ۱۴)	کشاوری
۲۰	لُود	Lowda	جرگه تاک پوک و جرگه بادام تلخ، دسته‌اش از چوب بید	برای نگهداری و حمل انگور (تصویر شماره ۴)	کشاوری

ردیف	اسم	آوانگاری	جنس	مورد استفاده	کاربرد
۲۱	کَلَو	Kalow	جرگه تاک پوک و چوب بادام تلخ	برای نگهداری و حمل انگور	کشاورزی
۲۲	خیش	Xiš	چوب بنیو	شخم زدن زمین	کشاورزی
۲۳	خیش‌لُو	Xiš low	چوب بنیو و بلوط	شخم زدن زمین	کشاورزی
۲۴	کِلاک و دولو	Kelākquadūlū	چوب برچو	برای کنگر زدن	کشاورزی
۲۵	گیر	Gira	جرگه تاک پوک و چوب بادام تلخ	برای نگهداری و حمل انگور	کشاورزی خانگی
۲۶	کاوَر	Kāvor	چوب ارزن	برای بستن دور دهان حیوان، هنگام خرمن کوبیدن تا حیوان خرمن را نخورد	کشاورزی و دامداری

صنایع سنگ

سنگ یکی از منابعی است که در منطقه ممسنی بسیار مورد استفاده قرار می‌گیرد و در گذشته در بعضی از نقاط، زندگی اهالی تا حد زیادی به سنگ وابسته بود. برخی از نقاط هم با توجه به کاربرد و نوع سنگ نامگذاری شده‌اند؛ مانند بردکوه. نوع استفاده از سنگ، در نامگذاری وسایل مختلف هم نمایان است: بردار. در گویش لری به سنگ بطورعام «برد» می‌گویند. سنگهای موجود در منطقه، به نامهای مختلفی نامگذاری شده‌اند. از جمله به سنگهای گرد و متوسطی که در بستر و کف رودخانه وجود دارد، سنگ «هراری» و یا به گویش محلی، «برد هراری» می‌گویند. همچنین به سنگهای کوچکتری که با دست براحتی حمل و پرتاب میشوند و برای راندن و دورکردن بزها و گوسفندان از لبه پرتگاه از آن استفاده میشود، «کُچک» می‌گویند. منطقه دشمن‌زیاری سنگ و مواد معدنی خوبی در اختیار دارد که از آن استفاده‌های متنوعی میشود؛ بعنوان مثال، بردار، یک سنگ تقریباً بزرگ را بصورت استوانه‌یی شکل در می‌آورند و آن را بر روی سنگی دیگر که دارای سطحی مسطح است، قرار میدهند. دو سکو را نیز برای نشستن در دو سوی سنگ مسطح قرار میدهند و گیاه مورد نظر را بر روی سطح مسطح گذاشته و با غلتاندن سنگ استوانه بر روی گیاه، آن را له میکنند و یا به گویش محلی، آنها را «می‌آردن». این کار در روستاها، توسط زنان صورت می‌پذیرد. در جدول شماره ۴ انواع صنایع سنگ مورد استفاده آورده شده است.

جدول شماره ۴: صنایع سنگ منطقه دشمن زیاری (مصاحبه با: جان محمد کشاورز، ۱۳۹۱)

ردیف	اسم	آوانگاری	جنس	مورد استفاده	کاربرد
۱	آسک	Ā sak	سنگ	برای آرد کردن گندم، سفید کردن برنج (تصویر شماره ۱۲)	خانگی
۲	بوگردن	Bū gardan	سنگ	برای فشار دادن و محکم کردن پشت بام که در موقع بارندگی آب به داخل نفوذ نکند	خانگی
۳	برد آر	Bard ar	سنگ	برای خرد و آسیاب کردن (تصویر شماره ۱۵)	خانگی
۴	سنگ آسیو	Sang āsiow	سنگ	دو سنگ روی هم، برای آسیاب کردن گندم	کشاورزی

نتیجه گیری

امروزه صنایع دستی، بعنوان یکی از جاذبه‌های اقتصادی، فرهنگی و هنری گردشگری شناخته شده است. این امر بویژه در بحث گردشگری روستایی، بعنوان عاملی برای اشتغال‌زایی و جلوگیری از مهاجرت روستاییان به شهر بشمار می‌آید. جغرافیای سرزمین ایران وسیع و گسترده است و گوناگونی اقلیم آن موجب تنوع در سبک زندگی و ابزار مورد استفاده در زندگی مردم شده است. صنایع دستی هر منطقه، متأثر از اقلیم و طبیعت آن منطقه است و مردم بومی با توجه به نیاز، ابزاری اعم از صنعتی، کشاورزی، دامداری، خانگی و حتی دفاع از خود را با امکاناتی که طبیعت در اختیارشان گذاشته، می‌سازند. گاهی این انسان بومی از کارهای روزمره‌هایی یافته و فرصت آن را پیدا میکند که ذوق و احساس درونی خود را در ساخت همان وسایل ساده بروز دهد. این نمایش و جلوه ذهن خلاق بشر در مناطق کوهستانی با مناطق کویری، ساحلی و جنگلی متفاوت است و این تفاوت متأثر از طبیعت محل زندگی افراد است و برای بازدیدکنندگان، این تمایزها بسیار جذاب هستند.

مدرنیته و ماشینی شدن زندگی سبب شده است که بیشتر ابزار مورد استفاده از حالت سنتی خارج شده و ورود ابزار جدید، زندگی را برای روستاییان آسانتر کند. این مسئله موجب فراموشی و از بین رفتن این ابزار که بخش ارزشمندی از میراث فرهنگی ماست، شده است. بنابراین لازم است، برای حفظ و جلوگیری از فراموش شدن این میراث ارزشمند، صنایع دستی هر منطقه را ثبت و حفظ کرد.

هنر فقط این نیست که بصورت نقشی زیبا برای به نمایش درآمدن زیباییها جلوه‌گری کند؛ بلکه هنر آن است که انسان بتواند از ترکیب عناصر مختلف طبیعت، وسایل مورد نیاز زندگی خود را بسازد. دیدن مراحل ساخت این وسایل خود یکی از جاذبه‌های منحصر بفردی است که ذهن هر بیننده‌یی را شیفته خود میکند. امروزه صنایع دستی دیگر از حد رفع نیاز روستاییان، برای احتیاجات زندگی روزمره گذشته و تبدیل به نوعی فعالیت اقتصادی شده است. صنایع دستی در تمام مناطق روستایی که از هنر و صنعت برخوردارند، میتواند نوعی درآمدزایی ایجاد کند. فرهنگ و هنر در قالب صنایع، بصورتی جذاب و دارای قابلیت حمل به گردشگران ارائه میشود. این اقدام، منجر به تبادل فرهنگی بین هنرمند و خریدار اثر هنری میشود و در نهایت سبب خودباوری و ایجاد انگیزه بیشتر در بین روستاییان، برای حفظ صنایع بومی‌شان خواهد شد که یک از طرف دیگر نوعی تلاش برای حفظ فرهنگ و هویت هر قوم است و از طرف دیگر بازدیدکنندگان با دیدن صنایع دستی از هویت و هنر آن قوم آگاهی پیدا میکنند.

یافته‌های پژوهش حاضر نشان داد که در گذشته، ساکنان محلی منطقه دشمن‌زیاری با برخورداری از طبیعتی بکر و دست‌نخورده، مانند انواع درختان و گیاهان، سنگ، مواد معدنی و نیز وجود حیوانات اهلی، مانند بز و گوسفند، متناسب با نیاز خود از این منابع بهره‌برداری کرده و ابزار مورد نیاز زندگیشان را میساختند. مطابق کنوانسیون یونسکو، صنایع دستی جزئی از میراث فرهنگی ملموس و حرفه‌های مربوط به آن هم جزئی از میراث فرهنگی ناملموس و بسیار ارزشمند هستند که باید حفظ و حراست شوند. از آنجا که روستاییان همچنان از این صنایع دستی استفاده میکنند، میتوان گفت که منطقه دشمن‌زیاری یک موزه زنده ارزشمند بشمار میرود.

در این راستا و با توجه به پژوهش انجام گرفته پیشنهاداتی، بدین ترتیب ارائه میشود: صنایع دستی بکر و غنی منطقه با کاربردهای متنوع کشاورزی، دامداری و خانگی، نیازمند ایجاد کارگاه، تهیه مستند از مراحل ساخت آنها و فراهم کردن بازار فروش محصولات است که موجب حفظ و احیای مجدد این هنرها و همچنین درآمدزایی و ایجاد اشتغال برای زنان خانه‌دار روستایی میشود؛

ایجاد موزه صنایع دستی در حال فراموشی، مانند ابزار کشاورزی و دامداری سنتی برای حفظ آنها؛ ایجاد زمینه مناسب برای محققان هنر، صنایع دستی، مردم‌شناسی و غیره.

تصاویر (نگارنده)



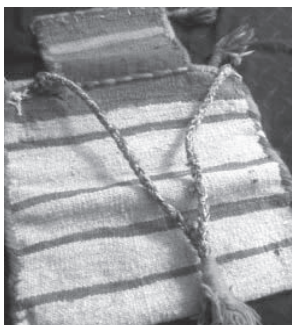
(تصویر ۳). گلیم



(تصویر ۲). بند هشت در هشت



(تصویر ۱). دولچ



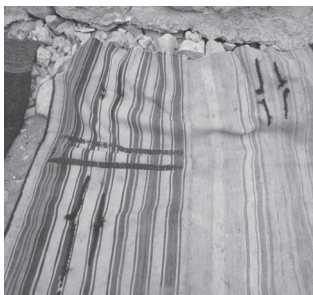
(تصویر ۶). تی یوری



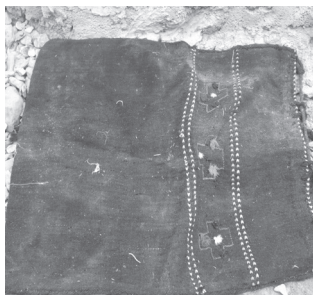
(تصویر ۵). سفره نان پزی



(تصویر ۴). لودّ



(تصویر ۹). حور



(تصویر ۸). تاوار



(تصویر ۷). کردک



(تصویر ۱۲). آسک



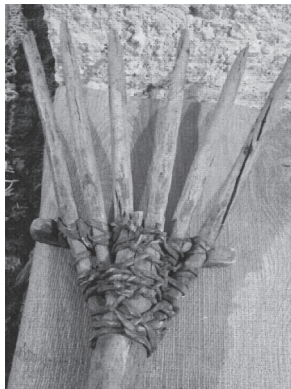
(تصویر ۱۱). کینفتِ اویی



(تصویر ۱۰). تَویز



(تصویر ۱۵). برد آر



(تصویر ۱۴). اوس



(تصویر ۱۳). ملار



(تصویر ۱۶). جاجیم

جدول آوانگاری

مثال	مثال	حرف	صدا	ردیف
نَمَک	Namak	a	اَ	۱
آسَک	Ā sak	ă	آ	۲
تاوار	Tă văr	v	واو	۳
لُودَه	lowda	ow	اُو	۴
کُرکُری	Korkori	o	و	۵
نون	Nūn	ū	او کشیده	۶
سِرکو	Serkū	e		۷
موسیر	Mūsir	i	ی کشیده	۸
بايُم	Băyom	y	ی دو نقطه زیرش	۹
قارچ	Qărč	q	ق	۱۰
خیک	Xik	x	خ	۱۱
خیش	Xiš	š	ش	۱۲
چهار بندی	Čohăr band	č	چ	۱۳
ارژن	Aržen	ž	ژ	۱۴

منابع

کتاب

- تابش، محمدرضا؛ درختان و درختچه‌های ایران، تهران: جهاددانشگاهی، ۱۳۹۲.
- حافظ‌نیا، محمدرضا؛ مقدمه‌یی بر روش تحقیق در علوم انسانی، تهران: سمت، ۱۳۸۴.
- مهندسین مشاور: توسعه تکنولوژی کشاورزی مناسب (تکم)؛ طرح سامان‌دهی اقتصادی- اجتماعی فضا و سکونتگاه‌های روستایی بخش دشمن زیاری شهرستان ممسنی، شیراز: سازمان جهاد کشاورزی استان فارس، ۱۳۸۵.
- سازمان حفاظت محیط‌زیست استان فارس؛ پروژه محیط‌زیستی احداث راه دالین نورآباد، شیراز: سازمان حفاظت محیط‌زیست استان فارس، ۱۳۹۱.
- غنمی، امید؛ صمدی، یونس؛ چراغی، سوسن؛ مجموعه قوانین، مقررات، آیین‌نامه‌ها و معاهدات سازمان میراث فرهنگی صنایع دستی و گردشگری، تهران: سازمان میراث فرهنگی صنایع دستی و گردشگری، ۱۳۸۶.
- مجیدی کرائی، نورمحمد؛ تاریخ و جغرافیای ممسنی، تهران: انتشارات علمی و فرهنگی، ۱۳۷۱.

مصاحبه

- برزین رزمجویی، ۶۴ ساله، معلم بازنشسته و باغدار روستای کلاه سیاه، ۱۳۹۱ روستای کلاه سیاه.
- جان محمد کشاورز، ۷۲ ساله، معلم دامدار و باغدار، ۱۳۹۱ روستای دیده بان.
- یدالله کشاورز، ۶۵ ساله، معلم بازنشسته و باغدار از روستای تیر و تاج، ۱۳۹۲ روستای تیر و تاج.
- نورالله صالحی، ۷۰ ساله، باغدار و دامدار روستای بلوطک، ۱۳۹۲ روستای بلوطک.

تصاویر

- فاطمه رزمجویی (نگارنده)